

## INÉDIT

Une nouvelle obole au loup ailé  
attribuable aux Cadurques

## GAULOISES

Une drachme « à la croix » inédite découverte en Charente-Maritime  
L'obole à légende KT des Volques Arécomiques  
Les monnaies antiques de la grotte de Coste Guizon (Meyrueis, Lozère)  
Les deniers d'argent au cheval, S couché et bucrane, variétés et divisions

## ROMAINES

Itinéraire d'un empereur romain aux II<sup>ème</sup> et III<sup>ème</sup> siècles  
Deux pièces romaines exceptionnelles pour l'atelier monétaire d'Arles

## MÉDIÉVALES

Un écu d'or au soleil inconnu au nom de François I<sup>er</sup>  
Les princes de Sedan : 66 ans de frappe

## Et plus ...

L'histoire de l'aigle bicéphale des armoiries  
de Russie à travers le monnayage

Editions OMNI  
ISSN-2104-8363  
OMNI n°4  
9,90€

## INÉDITA

## Aportación a la moneda visigoda

## ANTIGUAS

A propósito de un nuevo gran plomo monetiforme  
de la serie de Atenea y la Victoria

Emerita Augusta y sus imágenes monetales I

Semis inédito de una ceca incierta Turdetana

L'orbis terrarum nella monetazione romana

## MODERNAS

La serie de un maravedí de cobre de Felipe III:  
Revisión crítica y nuevas aportaciones

El resello de Maura, una España dividida

Un ejemplo de fuente documental respecto al resello de 1641

## Y además ...

Nota breve descriptiva  
de un cruzado de ceca inédita

Editorial OMNI  
ISSN-2104-8363  
OMNI n°4  
9,90€



# OMNI

## **Directeur – Director**

Cédric Lopez

## **Directeur adjoint - Director adjunto**

Iago Urgorri

## **Maquettiste – Diagramación**

Aurélie Paulous

## **Comité scientifique - Consejo científico**

David Frances Vañó  
Franck Derouet  
Jean-Louis Mirmand  
Leonardo César Bailo  
Pablo Rueda Rodríguez-Vila  
Ramón Rodríguez Pérez  
Serge le Gall  
Víctor Almeida García



# Editorial

Chers collègues numismates,

Nous voilà déjà au numéro 4 avec la publication de plus de 10 monnaies inédites !

Vous êtes nombreux à nous proposer des articles pertinents, scientifiques ou divulgatifs. Déjà plus de 60 auteurs ont vu leur(s) article(s) publié(s) dans OMNI !

Dans ce numéro 4, il faut souligner le résultat de la démarche entreprise par OMNI depuis 6 ans, consistant à encourager les jeunes numismates à partager leurs idées, leurs connaissances, au même titre que les professionnels. Nous sommes donc fiers de donner ici l'opportunité à trois jeunes auteurs de publier leur premier article, trouvant leur place aux côtés d'auteurs déjà reconnus.

Merci aux auteurs, aux annonceurs, au comité scientifique et aux lecteurs qui soutiennent la revue OMNI.

En espérant que ce numéro soit toujours à la hauteur de vos attentes, nous vous souhaitons une agréable et enrichissante lecture.

Cédric Lopez,  
Directeur OMNI.

¡¡Seguimos adelante!! Un nuevo número, y ya van cuatro, en el que continuamos mejorando la calidad de los trabajos presentados. ¡¡Más de diez inéditas!!

En esta ocasión contamos con colaboraciones de mano de muchos de los mejores autores e investigadores en sus respectivos campos, tanto en los artículos del territorio galo como del lado peninsular.

Al igual que en anteriores números, seguimos incluyendo estudios de diferentes ramas de la numismática. Monedas romanas, galas, ibéricas, visigodas, medievales francesas, rusas y de la Hispania de todas las épocas, todas ellas son objeto de estudio en este número. Debemos destacar la publicación de un cruzado inédito de Enrique II, una pieza que apareció recientemente en nuestro foro y que sin duda dará mucho de que hablar en el futuro. Retrocedemos en el tiempo hasta el siglo I a.C. donde Ramón Rodríguez Pérez nos enseña un plomo monetiforme de gran calidad e increíble rareza. También resulta muy interesante la aportación de Carlos Alajarín Cascales, colaborador habitual de nuestra revista, que da a conocer un documento procedente de un Archivo Municipal relacionado con el resello de 1641. Para concluir, un pequeño artículo de moneda visigoda de la mano de Ruth Pliego que nos muestra un tipo de pieza que aunque conocida llevaba más de 100 años queriendo ver la luz más allá de un dibujo.

Esperamos sea del agrado de nuestros lectores.

Iago Urgorri,  
Director adjunto.

# JEAN ELSSEN & ses Fils s.a.

VENTE 112

17 mars 2012



NOS EXPERTS ÉVALUENT VOS MONNAIES ET MÉDAILLES  
DE COLLECTION SANS ENGAGEMENT ET EN TOUTE  
CONFIDENTIALITÉ

ILS VOUS GARANTISSENT LEURS MEILLEURES RÉALISATIONS  
LORS DE NOS 4 VENTES INTERNATIONALES ANNUELLES  
DE MARS, JUIN, SEPTEMBRE & DÉCEMBRE

AVENUE DE TERVUEREN, 65  
B-1040 BRUXELLES

TÉL. +32-2-734.63.56  
FAX +32-2-735.77.78

[www.elsen.eu](http://www.elsen.eu)  
[info@elsen.eu](mailto:info@elsen.eu)



# Index

## Monnaies antiques Monedas antiguas

---

A propósito de un nuevo gran plomo monetiforme de la serie de Atenea y la Victoria	p. 8	Ramón Rodríguez Pérez
Une drachme « à la croix » inédite découverte en Charente-Maritime	p. 11	Cédric Lopez
Une nouvelle obole au loup ailé attribuable aux Cadurques	p. 13	Jean-Marc Périé
Les monnaies antiques de la grotte de Coste Guizon (Meyrueis, Lozère)	p. 16	Jean-Claude Richard Ralite, Alain Vernhet et Cédric Lopez
Les deniers d'argent au cheval, s couché et bucrane, variétés et divisions	p. 21	Jean-Louis Mirmand
L'obole à légende KT des Volques Arécomiques	p. 24	Jean-Albert Chevillon et Cédric Lopez
Une obole à la croix inédite	p. 29	Jordan Latournerie
Emerita Augusta y sus imágenes monetales I	p. 31	Miguel Ángel Cebrián Sánchez
Itinéraire d'un empereur romain aux II <sup>ème</sup> et III <sup>ème</sup> siècle	p. 43	René Pierini
Deux pièces romaines exceptionnelles pour l'atelier monétaire d'Arles	p. 45	Philippe Ferrando
Semis inédito de una ceca incierta Turdetana	p. 49	A. Guardesño
L'orbis terrarum nella monetazione romana	p. 51	Alberto Trivero R. Antwala

## Monnaies wizigothiques Monedas visigodas

---

Aportación a la moneda visigoda	p. 66	Ruth Pliego Vázquez y Iago Ugorri
---------------------------------	-------	-----------------------------------

## Monnaies médiévales et modernes Monedas medievales y modernas

---

Nota breve descriptiva de un cruzado de ceca inédita	p. 70	Iago Ugorri y Antonio Roma
Les princes de Sedan : 66 ans de frappe	p. 72	Quentin Hohmann
Un écu d'or au soleil inconnu au nom de François I <sup>er</sup>	p. 74	Antonio Roma Valdés
L'histoire de l'aigle bicéphale des armoiries de Russie à travers le monnayage	p. 76	Bruno Visentini
La serie de un maravedí de cobre de Felipe III : revisión crítica y nuevas aportaciones	p. 81	Iago Ugorri y Pablo Rueda Rodríguez-Vila
Un ejemplo de fuente documental respecto al resello de 1641	p. 85	Carlos Alajarín Cascales
El resello de Maura, una España dividida	p. 88	Alex Lascano

## Le coin littéraire Rincón literario

---

Miscelánea	p. 92	Óliver A. Riera
------------	-------	-----------------





# Monnaies antiques

## Monedas antiguas

---

A propósito de un nuevo gran plomo monetiforme de la serie de Atenea y la Victoria	p. 8	Ramón Rodríguez Pérez
Une drachme « à la croix » inédite découverte en Charente-Maritime	p. 11	Cédric Lopez
Une nouvelle obole au loup ailé attribuable aux Cadurques	p. 13	Jean-Marc Périé
Les monnaies antiques de la grotte de Coste Guizon (Meyrueis, Lozère)	p. 16	Jean-Claude Richard Ralite, Alain Vernhet et Cédric Lopez
Les deniers d'argent au cheval, s couché et bucrane, variétés et divisions	p. 21	Jean-Louis Mirmand
L'obole à légende KT des Volques Arécomiques	p. 24	Jean-Albert Chevillon et Cédric Lopez
Une obole à la croix inédite	p. 29	Jordan Latournerie
Emerita Augusta y sus imágenes monetales I	p. 31	Miguel Ángel Cebrián Sánchez
Itinéraire d'un empereur romain aux II <sup>ème</sup> et III <sup>ème</sup> siècle	p. 43	René PIERINI
Deux pièces romaines exceptionnelles pour l'atelier monétaire d'Arles	p. 45	Philippe Ferrando
Semis inédito de una ceca incierta Turdetana	p. 49	A. Guardedeño
L'orbis terrarum nella monetazione romana	p. 51	Alberto Trivero R. Antvwala



# A PROPÓSITO DE UN NUEVO GRAN PLOMO MONETIFORME DE LA SERIE DE ATENEA Y LA VICTORIA

Ramón Rodríguez Pérez

*Las presentes líneas pretenden dar a la luz un nuevo gran plomo monetiforme que, aunque no tiene carácter inédito, presenta un magnífico estado de conservación, dejando entrever leyendas que pueden esclarecer o ayudar a configurar con mayor precisión este tipo ya publicado.*



Fig. 1. Nuevo plomo de la serie Atena y Victoria

En el catálogo de Casariego, Cores y Pliego, obra todavía de referencia para el estudio de los plomos monetiformes de la Hispania antigua, encontramos dentro del grupo III, entre los llamados medallones con motivos grecoitalicos, una serie de plomos donde se representa en el anverso una cabeza de Atena con casco corintio y en el reverso una Victoria que porta una corona, motivos inspirados en modelos griegos e italianos. En el número 1, el cual da nombre a la serie, se adivina delante del busto del anverso un objeto que se identifica como un fruto o grano, las letras N.M. y tres puntos. En cuanto al reverso, los autores reconocen no haber podido identificar por completo las letras que en él se vislumbran, aun así aventuran dos leyendas distintas según los ejemplares estudiados: en unos (L. AMITI) y en otros (P.P. ITA).<sup>1</sup> En cuanto a la distribución geográfica de hallazgos, se nos informa de que “muchos de ellos aparecen en la zona de Alcalá del Río”, así como en otras zonas de la provincia de Sevilla.

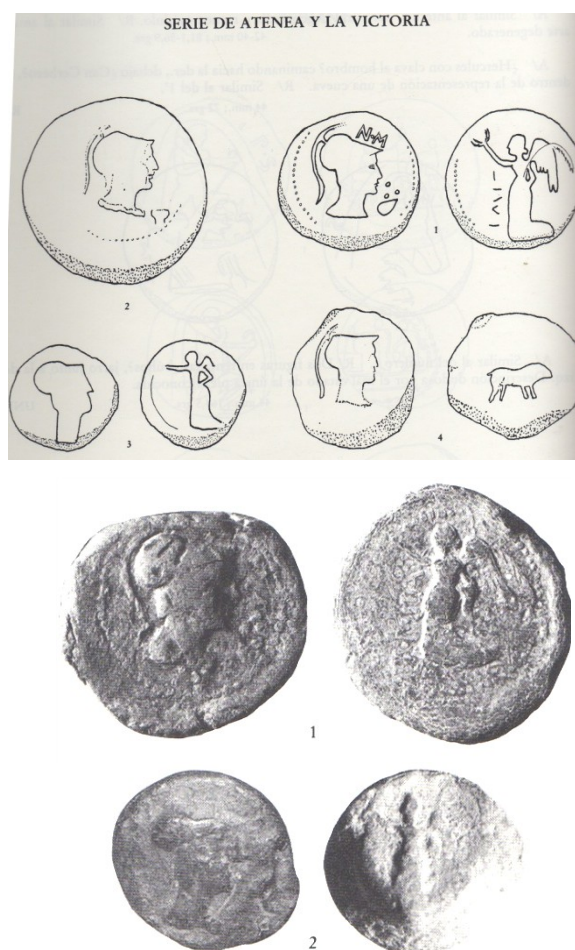


Fig. 2 Plomos monetiformes de la serie  
Atenea /Victoria  
(Catálogo de Casariego et alii)

<sup>1</sup> Casariego et alii, 1987, p. 135-136.

El plomo que aquí presentamos, perteneciente a la misma serie, es un hallazgo relativamente alejado de dicha región sevillana. Según nos consta apareció en el sureste de la provincia de Córdoba y actualmente pertenece a una colección particular. Este dato nos resulta de gran interés para comprender la dispersión de estos plomos ya que, aunque habitualmente han sido asociados a zonas mineras de Sierra Morena, son también muy frecuentes los hallazgos en zonas agrícolas del valle de Guadalquivir y otras más alejadas, como es este el caso.

### Características tipológicas

La pieza aquí tratada, confeccionada en plomo y de porte espectacular, tiene un peso de 107,39 gramos, un diámetro de 45 mms. y 0,9 mms. de espesor. Presenta una iconografía que quiere emular a las que portan algunos tipos griegos de cronología en torno al año 200 a.C, en concreto los tetradracmas de Side en Pamphilia y algunas italianas como los calcos de Capua, Campania. También con estos mismos tipos hay emisiones en Seleuceia ad Calycadnum, en Cilicia, y en Phrygia, en Eumeneia, con fechas más modernas, en torno al año 100 (Fig. 4).

En el anverso se representa un busto de Atenea mirando a derecha con casco corintio, y frente a éste un objeto que se ha venido interpretando como un fruto o grano y las letras **A.P.S.** En el reverso se muestra una Victoria portando una corona, la leyenda **L. PLAVTI** y una **T** aislada. El estilo es de buen arte.



Fig. 3. Disposición de las leyendas

Como dijimos, el interés de nuestra pieza, al margen de aportar un nuevo ejemplar a este escaso tipo, reside en las leyendas inscritas en sus áreas, diferentes a las que hasta ahora se

conocían. Los paralelos<sup>2</sup> conocidos aportan escasa información en este aspecto dado el desgaste que ofrecen, si bien podemos observar que existen diversas emisiones tanto por la diversificación en las inscripciones como por los módulos de diferentes tamaños encontrados.

En cuanto a la distribución geográfica de esta serie debemos señalar que, a igual que sucede con la mayoría de estos grandes plomos, los hallazgos se circunscriben exclusivamente a la Bética y, en este caso, a zonas agrícolas del valle del Guadalquivir. Y aunque se han venido relacionando tradicionalmente estas piezas con la producción minera de Sierra Morena, también algunos autores como Domergue han insistido en la relación entre las llanuras agrícolas del Valle del Guadalquivir y las minas de Sierra Morena en base al transporte fluvial de los metales o quizás a posibles fundiciones asociados a importantes compañías mineras.<sup>3</sup>

Otra teoría que nos parece plausible es que estas piezas, dada su aparición en zonas claramente agrícolas y por el hecho de que carezcan de símbolos mineros, puedan pertenecer a explotaciones agrarias cuyos dueños también fuesen (o no) propietarios de las minas. No hay que olvidar que estos plomos se han concebido para una circulación restringida en áreas concretas de trabajo, por lo que podríamos estar ante una “moneda privada” concebida para gastar en el ámbito de trabajo de una explotación agraria. En cuanto al nombre que se inscribe en nuestro plomo éste pudiera tratarse de un *negotiator*, particular capitalista encargado de una de dichas explotaciones. Dichos particulares tenían concesiones para explotar minas y parcelas agrícolas de las que antes se ocupaban poderosas compañías de *publicani*, o quizá fueran sus legítimos propietarios. Se tiene constancia, por Diodoro, de que dichos *negotiatores* eran mayoritariamente itálicos, sobre todo del sur de la península, dato probado también en base a los estudios hechos sobre los nombres impresos en numerosos lingotes de

<sup>2</sup> El catálogo de Casariego *et alii* (1987), le otorga a este tipo un grado de rareza 2 (entre 8 y 14 ejemplares conocidos).

<sup>3</sup> Domergue, 1972, p. 616; Casariego *et alii*, 1987, p.35.



plomo hispanos<sup>4</sup>. Esta inmigración de comerciantes itálicos al sur de la Península ibérica desde finales del siglo II a.C. gira en torno a la concesión de explotación de minas y también al sector agrícola, sobre todo a partir de mediados del siglo I en el que se baraja la hipótesis de que las guerras civiles provocarán cierta crisis minera que impulsará a una mayor inversión de capital por parte de los *negotiatores* en las explotaciones agrícolas de la Bética, sobre todo en la exportación de aceite a otras zonas del Imperio<sup>5</sup>. Son los llamados *negotiatores olearii*.

Por otra parte, esto también explica la particular iconografía de estos “lujosos” plomos acuñados por estas acaudaladas familias de la Bética, inmigrantes que importarán los motivos característicos de las piezas greco-itálicas con los cuales están familiarizados.



Tetradracma de Side  
(www.muenzauction.com)



Calco de Capua  
(www.magnagraecia.nl.coins)



Bronce de Seleucia ad Calycamnum  
(www.coinproject.com)

Fig. 4. Modelos iconográficos del nuevo plomo monetiforme

## BIBLIOGRAFÍA

CASARIEGO, A.; CORES, G. y PLIEGO, F. (1987): *Catálogo de plomos monetiformes de la Hispania antigua*, Madrid.

DOMERGUE, C., (1965): “Les lingots de plomb romains du Musée Archeologique de Carthagène et du Musée Naval de Madrid”, *Archivo Español de Arqueología*, 38, pp. 41-72.

DOMERGUE, C., (1972): “Rapports entre la zona minière de la Sierra Morena et la plaine agricole du Guadalquivir a l’époque romaine”, *Melanges de la Casa de Velázquez*, 8, pp. 614-622.

GARCÍA BELLIDO, M.P. y GARCÍA FIGUEROLA, M. (1986): *Álbum de la antigua Colección Sánchez de la Cotería de Moneda Ibero-Romana*, Madrid.

SEAR, D.R., (1978): *Greek Coins and Their Values*, Vol. I, Londres

<sup>4</sup> Domergue, C, 1965, p. 64.

<sup>5</sup> Domergue, 1972, pp. 619-622.

# UNE DRACHME « À LA CROIX » INÉDITE DÉCOUVERTE EN CHARENTE-MARITIME

Cédric Lopez

*Cette note présente un nouveau type de drachme s'inscrivant dans les frappes indigènes dites « à la croix et assimilées ». Il s'agit d'un type très original à la fois par les éléments apparaissant à l'avvers et ceux apparaissant au revers.*

Ces dernières années, le monnayage indigène pré-augustéen a fait l'objet de nombreuses publications. Le récent ouvrage intitulé « Dictionnaire des monnaies découvertes en Gaule méditerranéenne » recense tous les types de monnaies indigènes connues à ce jour. La monnaie que nous présentons ici manque à cet ouvrage et motive cette publication.

La monnaie faisant l'objet de cette note<sup>1</sup> est une drachme appartenant au groupe « à la croix et assimilées ». Alors que la thèse de G. Savès proposait une fabrication de ces monnaies par un découpage d'une barrette d'argent au préalablement frappée (Savès, 1976), C. Larozas a démontré que ces monnaies résultent de frappes de flans individuels (Larozas, 2006).

L'exemplaire que nous présentons a la particularité de provenir du département de la Charente-Maritime, à 8.5 km du village d'Écoyeux) anciennement le territoire Santon, alors que la zone d'émission principale du monnayage « à la croix » concerne l'Aquitaine et le Languedoc, entre l'embouchure de la Gironde et la basse vallée du Rhône.



Figure 1 : Drachme inédite (Argent).  
Prov. Écoyeux (Charente-Maritime).  
Poids inconnu. 11\*12 mm.

## Description

A/ Croix bouletée au centre et aux extrémités. Série de (cinq ?) S joints entourant la croix.

R/ Croix bouletée. Croix bouletée au centre et aux extrémités dans le premier et quatrième canton (et deuxième canton ?), hache évidée au troisième canton.

Les drachmes ne présentant pas de tête à l'avvers sont assez rares et énigmatiques. Parfois, l'avvers se voit doté d'un triskèle entouré de volutes (DCR-98E), d'autres fois on note la présence de protubérance entourée de croissants (DCR-58 par exemple). Les éléments apparaissant sur l'avvers de notre exemplaire ne se retrouvent pas sur les monnaies connues, aucune comparaison de style n'est donc possible avec des types déjà publiés.

Concernant le revers, la monnaie présente une croix bouletée, où la hache évidée apparaît dans le troisième canton, comme à son habitude. Les autres cantons semblent présenter une croix bouletée au centre et à ses extrémités, un élément déjà bien connu sur certaines drachmes du type « négroïde » (DCR-245).

Même s'il nous a semblé intéressant de publier cette monnaie afin d'étoffer les futurs catalogues, il n'est pour l'instant pas raisonnable d'établir des hypothèses concernant une quelconque attribution de ce nouveau type monétaire, et attendons impatiemment de nouvelles découvertes.

<sup>1</sup> Merci au propriétaire de cette monnaie pour la confiance qu'il nous a accordé.



## BIBLIOGRAPHIE

PY M. et FEUGÈRE M. (2011), *Dictionnaire des monnaies découvertes en Gaule méditerranéenne*, Editions Monique Mergoïl et BNF.

LAROZAS C. (2006), Technique de fabrication des monnaies dites "découpées au burin". *Cahiers numismatique n°168*, p. 9-22.

SAVÈS G. (1976), *Les monnaies gauloises "à la croix" et assimilées du Sud-Ouest de la Gaule*, Toulouse.

# UNE NOUVELLE OBOLE AU LOUP AILÉ ATTRIBUABLE AUX CADURQUES

Jean-Marc Périé

*De nos jours, le monnayage cadurque est principalement connu par les types dits « à la tête triangulaire » et « au triskèle ».*

*La découverte récente de plusieurs oboles présentant comme particularité la présence sur leur revers d'un loup ailé semble ajouter un nouveau type, complètement inédit jusqu'ici, chez les peuplades du Sud-Ouest de la Gaule.*

*Cette note présente cette nouvelle obole bien différente du style classique connu aujourd'hui.*

**L**e monnayage cadurque semble débiter entre la fin du troisième siècle av. J.C. et le début du second siècle av. J.C., avec l'émission de drachmes lourdes<sup>1</sup> connues par les trouvailles d'Uzech les Oules<sup>2</sup> et de Calès<sup>3</sup>. A la même époque, devaient circuler à l'intérieur du territoire des oboles de Marseille, représentant l'un des seuls numéraires disponibles alors. Ce ne sera qu'un siècle plus tard que se généralisera l'expansion des frappes monétaires propres aux Cadurques, avec les séries, très abondantes et documentées de nos jours, de la drachme dite « à la tête triangulaire ».

La série monétaire présentée dans cette note semble faire partie d'un monnayage primitif cadurque et pourrait être une interprétation locale du type massaliote.

A la différence des séries des oboles cadurques au cheval, triangulaire et au triskèle qui ne dépassent pas les 0,4g, en moyenne, et se caractérisent par un style celtique, elle présente un poids moyen nettement plus élevé, de 0,6g et une qualité de gravure soignée. Il est à noter que ce poids moyen correspond au poids des oboles de Marseilles.

Dans cette étude, parmi la série d'oboles étudiée (fig.1), deux oboles ont déjà été présentées mais non documentée dans l'ouvrage de M. PY et M. FEUGERE<sup>4</sup> où elles ont été attribuées de façon incertaine au peuple pétrocore (exemplaires A et C, fig.1). Cependant, les deux lieux connus à l'époque de leur publication laissaient déjà apparaître une appartenance cadurque. Cette hypothèse est corroborée par une troisième découverte faisant l'objet de cette note (exemplaire B, fig.1), toujours localisée sur le même territoire, cadurque, lui aussi. Notons de plus un exemplaire sans provenance (voir WM n°7602<sup>5</sup>).

## Métrologie :

Les trois monnaies étudiées sont en argent à haut titre et affichent des poids respectifs de 0,55g, 0,59g et 0,64g pour un diamètre moyen de 10mm.

## Description :

**A/** : tête juvénile à gauche à chevelure bouclée (proche de la représentation de l'obole de Marseille), grènetis.

**R/** : loup ailé, tourné vers la gauche. Gueule ouverte (dents), langue pendante. Départ des ailes ainsi que l'extrémité des pattes représentée par des séries de points. Cercle entourant le loup. Queue passant entre les pattes arrières.

<sup>1</sup> LT pl.LV, D2 ; Savès 493-495.

<sup>2</sup> Dans la commune d'Uzech, au lieu-dit « le Piatger », en bordure d'un chemin, en 1880, a été retrouvé un vase grossier en terre contenant une trentaine de monnaies gauloises imitant des drachmes de Rhoda.

<sup>3</sup> Trouvaille de 5 exemplaires, dans la commune de Calès au lieu dit « St-Marie-est ».

<sup>4</sup> Cf. Dictionnaire des monnaies découvertes en Gaule méditerranéenne, OCR-310, p.288.

<sup>5</sup> [www.wikimoneda.com](http://www.wikimoneda.com)



Figure 1 : Oboles attribuables aux Cadurques

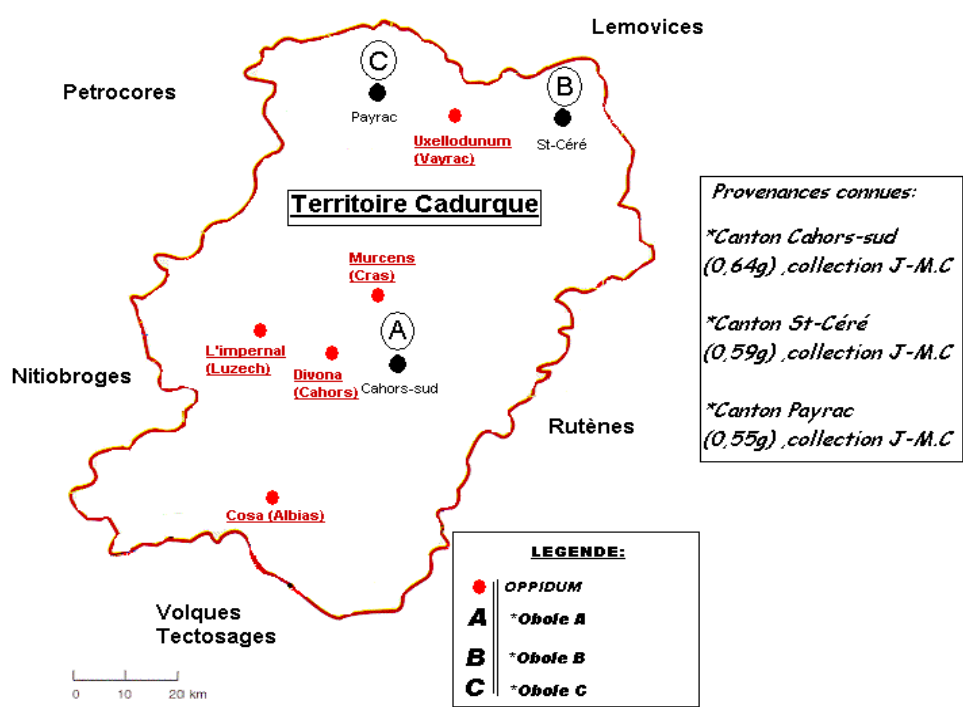


Figure 2 : Carte de répartition des oboles « au loup »

En examinant attentivement les trois exemplaires dont nous disposons, présentant la même gravure d'avvers et de revers, nous pouvons supposer qu'ils sont issus du même coin monétaire.

Au vu de cette caractéristique et tenant compte du fait qu'un coin monétaire ne pouvait frapper qu'un nombre limité de monnaies du fait de la dureté du matériau et de l'usure qui se produisait au fur et à mesure des frappes, il est envisageable de penser que la masse monétaire frappée pour cette série devait être très limitée,

du moins cantonnée à la quantité possible réalisable à l'aide d'une seule et même matrice.

Pour conclure cet article, et étant données les provenances connues actuellement (fig.2) du type « obole au loup ailé », tout laisse à penser qu'il est fort probable qu'il s'agisse d'un monnayage spécifique à la tribu des Cadurques.

Comme bien souvent, les découvertes à venir devraient confirmer ou infirmer cette théorie. L'avenir écrira la suite ...

## BIBLIOGRAPHIE

- BLANCHET A. (1905). *Traité des monnaies gauloises, trésor 142*, pl.II, 1.p.279 et p.574.
- DE LATOUR H. (1892). *Atlas de monnaies gauloises*, Paris.
- DEPEYROT G. (1979), *Inventaire des monnaies antiques du musée de Cahors*, dans *B.E.S.L.*, p.130.
- FEUGERE M & PY M. (2011). *Dictionnaire des monnaies découvertes en Gaule méditerranéenne*, Montagnac-Paris.
- FILIPPINI A. (2010). *Carte Archéologique de la Gaule .Département du Lot*, p.223, Paris.
- LABROUSSE M. (1969), *Inventaire archéologique du département du Lot*, p.477-478.
- MAXE-VERLY L.(1885).p.248-251.
- SAVES G.(1976). *Les monnaies gauloises « à la croix » et assimilées du sud-ouest de la Gaule*, Toulouse.
- VIRE A. (1938-b). *Les monnaies du Quercy du IV<sup>ème</sup> siècle avant J-C au 19<sup>ème</sup> siècle de notre ère*, fig.3, 5, p.4-5, Cahors.
- VIRE A. (1938-c). *Les monnaies du Quercy du IV<sup>ème</sup> siècle avant J-C au 19<sup>ème</sup> siècle de notre ère*, p.57-58, Cahors.



**Achat - Vente monnaies et billets**  
**Or et métaux précieux**  
**Achat - Vente de livres spécialisés**  
**Vente de matériel pour numismates**

**[www.hugon-numismatique.fr](http://www.hugon-numismatique.fr)**

Hugon Numismatique  
 07, rue boucarié  
 Place de la vieille Poste  
 34110 Frontignan



Tél. : 09.53.73.88.70  
 Port. : 06.50.19.32.91  
 Fax : 09.58.73.88.70

[contact@hugon-numismatique.fr](mailto:contact@hugon-numismatique.fr)

FR 02 510 401 128



# LES MONNAIES ANTIQUES DE LA GROTTTE DE COSTE GUIZON (MEYRUEIS, LOZÈRE)

Jean-Claude Richard Ralite, Alain Vernhet et Cédric Lopez

*Cet article a pour objet la publication d'un lot de 10 monnaies provenant de Meyrueis (Lozère). Cet ensemble se compose de frappes indigènes locales et romaines. La découverte de ces monnaies apporte de nouveaux éléments pour une meilleure compréhension de la circulation monétaire dans la Gaule du Sud.*

**A** 4 ou 5km au nord-est de Meyrueis, sur le flanc sud du Causse Méjean et à 1 km au sud de la ferme de Coste Guizon, dans la falaise dominant la vallée de la Jonte, se trouvent des petites cavités communiquant entre elles, à quelques mètres les unes des autres.

À la fin du 19ème siècle (1866-1868), l'abbé Boissonnade et l'abbé Cérés ont recueilli là, dans des coulées stalagmitiques et dans des gours, une centaine de fibules en bronze ou en fer (Tène III), des céramiques campaniennes, des pichets gris de la côte catalane, des vases communs des IIème-Ier siècles avant J.-C., et une vingtaine de monnaies romaines. Malheureusement, tout ce mobilier qu'ils ont sommairement décrit dans leurs publications a aujourd'hui disparu (1).

Dans les années 1960-1962, le docteur Morel, sénateur de la Lozère et Président de la Société des Lettres, a repris quelques fouilles dans ces cavités et a récupéré une fibule de Nauheim et de nombreux fragments de céramiques de la Tène III. C'est le docteur Morel qui, un jour, ayant mal garé sa voiture au-dessus des grottes, a reçu trois procès verbaux et a donné aux cavités qu'il fouillait le nom de « Tres Berbaous » ! (2).

En 1966, à la suite d'importantes fouilles clandestines, André Soutou et Alain Vernhet ont recueilli sur place une monnaie gauloise de Tatinos, quelques monnaies romaines, des fragments de fibules et de nombreux fragments de céramiques datables de l'Age du Bronze, de l'Age du Fer, de La Tène finale et de l'époque gallo-romaine (sigillées de La Graufesenque, vases d'offrandes). Ces trouvailles ont été

immédiatement signalées à la Direction des Antiquités Historiques mais aucune poursuite n'a pu aboutir (3).

Il est clair qu'il s'agit d'un petit habitat protohistorique transformé en une grotte sanctuaire celtique et gallo-romaine, du même type que celles que l'on a retrouvées dans les Grands Causses (4).

## 1 : Obole MA

0.54 g ; **Dictionnaire (5) : OBM 10 ou 11**

A/ Tête à gauche, chevelure en boucles à crochets avec une grosse boucle frontale et une mèche cachant le haut de l'oreille et une boucle en S allongé sur la nuque. Les favoris sont naissants ou absents.

R/ Croix pointée et MA bouletées. Obol qui présente les caractéristiques du type Entremont 2-2-3, variété A, avec des nuances car ce profil très fort n'est pas présent à Entremont (G.Gentric avec la collaboration de J.-Cl.Richard Ralite, *Les monnaies d'Entremont*, à paraître).

## 2 : Drachme au cavalier (Rutènes)

2.11 g ; **Dictionnaire : RUT-282 ; CL-070.**

A/ Tête à droite, cheveux en arrière ; grènetis au pourtour.

R/ Cavalier à droite sur une ligne de terre, tenant une lance dirigée vers le bas ; derrière lettre V bouletée ; devant, légende NR ou NB.

## 3 : Drachme au sanglier (Rutènes)

2.15 g ; **Dictionnaire : RUT-277 ; CL-044.**

A/ Tête à gauche avec collier de perles. Chevelure en deux arcs de cercles.

R/ Sanglier à gauche et spirale au-dessus. Sexe de l'animal spiralé.

**4 : Obole au sanglier (Rutènes)**

0.34 g ; Dictionnaire : RUT-208 ; CL-082.

A/ Tête à droite.

R/ Sanglier à droite, le dos souligné par un trait continu.

**5 : Obole NEM-COL (Nîmes)**

0.32 g ; Dictionnaire : NIM-2718

A/ Anépigraphhe. Buste casqué et drapé à droite.

R/ NEM COL - Légende en deux lignes dans une couronne de laurier.

**6: Auguste. Demi-as au crocodile (Nîmes)**

6.24 g ; Type 1 ou 2 (Avant 9 av. J.-C.). Auguste non couronné.

A/ IMP DIVI F. Têtes d'Auguste et Agrippa adossées.

R/ COL NEM. Crocodile enchaîné à une palme.

**7: Auguste. Demi-as au crocodile (Nîmes)**

3.56 g ; Type 1 ou 2 (Avant 9 av. J.-C.). Auguste non couronné.

A/ IMP DIVI F. Têtes d'Auguste et Agrippa adossées.

R/ COL NEM. Crocodile enchaîné à une palme.

**8 : OCTAVE/AUGUSTE. Semis à l'autel de Lyon.**

4.54 g ;

A/ CAESAR AVGVSTVS DIVI F PATER PATRIAE. Portrait d'Auguste lauré.

R/ ROM ET AVG. Autel dédié à Rome et Auguste.

**9 : Claude. Dupondius.**

4.65 g ; RIC.116

A/ TI CLAVDIVS CAESAR AVG PM TR P IMP. Tête de Claude à gauche.

R/ SC dans le champ. Minerve debout à droite, lançant un javelot et tenant un bouclier.

**10 : Galba. Fraction de denier.**

0.64 g ; RIC I /2 p.240-243, Rome juillet 68-janvier 69 ap. J.-C.

A/Tête nue ou laurée de Galba à droite, [IMP] SER GALBA CAESAR AVG.

R/ Livie debout à gauche tenant une patère dans la main droite et un sceptre vertical à gauche, [D] IVA [AVGVSTA].





Les monnaies n°2, 3 et 4 appartiennent au groupe des monnaies dites « à la croix et assimilées ». Plus précisément, il s'agit de trois monnaies d'argent généralement attribuées aux Rutènes (6).



Reconstitution 1 : Avers de la drachme « au cavalier à droite »

La monnaie n°2 est une rare drachme d'argent du type « au cavalier à droite » (cf. reconstitution 1), attribuée aux Rutènes provinciaux. Cet exemplaire est particulièrement intéressant car il témoigne de l'utilisation de la technique de « remplissage d'entailles par ajout d'argent » telle qu'elle a été définie dans (Lopez 2011): « Le plus souvent, il s'agit seulement de deux coups de burin portés sur le flan, en forme de croix. Puis, au centre de cette croix, un ajout d'argent est apporté. Le flan est ensuite refrappé. De cette façon, le creux au centre de la croix disparaît et laisse penser que les quatre extrémités de la croix sont indépendantes. ». L'exemplaire que nous publions constitue donc de nouvelles

données sur cette technique, d'autant plus intéressant de par sa provenance.



Fig. 1 : Exemple d'ajout d'argent sur une drachme du type « à la main ouverte » (Lopez 2011, Fig. 40)

La monnaie n°3 est une drachme dite « au sanglier ». Bien que la frappe soit décentrée, elle doit être apparentée à la variante dite « au sexe spiralé », qui présente un sanglier d'un style différent des autres types, au dos incurvé, avec une spirale à l'emplacement du sexe de l'animal (cf. reconstitution 2) qui se verra souvent accolée d'une "cinquième patte". À ce revers, le même style d'avers est toujours associé. Il s'agit d'une tête à gauche avec chevelure représentée par deux traits incurvés et perlés. La structure du visage rappelle les oboles du type *cubiste*.



Reconstitution 2 : Type « drachme au sanglier, sexe spiralé »  
(cf. Lopez 2011, Fig. 81)

La monnaie n°4 est un exemplaire appartenant à une rare variante d'un divisionnaire d'argent présentant un sanglier à droite (seul l'avant de l'animal est visible sur cet exemplaire), avec un style à rapprocher de la drachme à *légende BIRACOS* (cf. reconstitution 3) (7). Avec un poids de 0.34 g, notre exemplaire s'inscrit dans l'intervalle de poids déjà constaté (entre 0.20 et 0.40 g). À noter que l'avers connu pour ce type présente un avers très proche de celui de l'obole dite à *l'oiseau* et *au daim*. Ces trois types proviennent certainement d'un même émetteur (Lopez 2011).



Reconstitution 3 : Type « obole au sanglier »  
(cf. Lopez 2011, Fig. 114)

\*\*\*

Ce petit ensemble de monnaies manifeste une fréquentation de cette grotte entre le Ier siècle avant J.-C. (ou seulement la seconde moitié de ce siècle) et le début de l'époque des Julio-claudiens jusqu'à Galba et trouve donc de nombreux parallèles dans les grottes connues dans le Sud du Massif Central à ces mêmes époques. On y retrouve les mêmes espèces avec une forte prédominance de monnaies de petits formats, très souvent en argent, qui sont généralement interprétées comme des offrandes.

Les origines des monnaies sont voisines et elles ont dû être prélevées sur la circulation normale dont les espèces sont identiques à celles des sites archéologiques de surface voisins (8).

Ces « grottes-sanctuaires » sont donc représentatives des pratiques de la société du temps et nous serions prêts à voir dans ces pratiques, au Ier siècle avant et après J.-C., le renouveau de pratiques antérieures, de l'époque purement celtique, avec une sorte de retour aux sources alors que les nouveaux lieux de culte, sous influence romaine, ne semblaient plus devoir rendre les mêmes « services ». Peut-être aussi qu'il s'agissait ainsi de marquer une différence avec les pratiques cultuelles généralisées sous influence romaine en retrouvant ainsi celles qui avaient dû, depuis si longtemps, « faire leur preuves ».

Les monnaies de la grotte de Coste Guizon, malgré leur modestie, pourraient ainsi s'inscrire dans des pratiques plus générales et révéler ainsi, à leur niveau, les tendances profondes de populations dans lesquelles le fonds originel n'avait pas disparu (9).



## NOTES ET BIBLIOGRAPHIE

- (1) Abbé Cérès (1867), *Procès-verbaux de la Société des Lettres de l'Aveyron*, VI, 1866-1868, p. 109-110 ; Abbé Boissonnade, Lettres sur les grottes de Meyrueis, *Bulletin de la Société des Lettres de la Lozère*, p. 260.
- (2) BROUILLET P. et SOUTOU A. (1959), Céramiques et monnaies gauloises de Lozère, *Ogam*, XI, 1959, p. 400-401 ; Dr. Ch. Morel, Fouilles et recherches inédites, *Revue du Gévaudan*, 1961, p. 154-155 et fig. 23c ; Dr. Ch. Morel et abbé P. Peyre, Les vases peints gaulois et gallo-romains de tradition celtique dans le département de la Lozère, *Celticum*, IX, 1964, p. 124 et fig. 3, n°6.
- (3) FAGES G. et LORBLANCHET M. (1982), Recherches sous les tumulus des environs d'Anilhac (Causse Méjean), *Revue du Gévaudan*, 1964, p. 29, note 4 ; Spéléo-Club des Causses, Spéléo Causse Méjean, 1, 1982, p. 231-239.
- (4) VIDAL M., VERNHET A. et PUJOL J. (2000), Les grottes sanctuaires : à propos des exemples aveyronnais, première approche d'une étude comparative étendue au sud de la France et à la Péninsule Ibérique, *Aspects de l'Age du fer dans le Massif Central*, Lattes, 2000, p. 65-80 ; sur l'ensemble des Causses on se reportera toujours à la magistrale étude de P. Marres, *Les Grands Causses, étude de géographie physique et humaine*, Tours, 1936.
- (5) PY M. et FEUGÈRE M. (2011), *Dictionnaire des monnaies découvertes en Gaule méditerranéenne*, Editions Monique Mergoïl et BNF.
- (6) LOPEZ C. (2011), *Reconstitutions d'empreintes - Les monnaies attribuables aux Rutènes*. Editions VIIRIA, Montpellier.
- (7) FEUGÈRE M. et ROUANET J.-C. (2003), Nouvelles données sur les monnaies gauloises à légende VIIRIA / BIRACOS (BN 9579). *Cahiers numismatiques*, XL, n°156, 2003, p. 27-32.
- (8) D'autres grottes du Sud du Massif Central (M. Vidal *et alii*, *op. cit.*) présentent les mêmes caractéristiques, voir déjà : J.-C. Richard, Les monnaies de Le Cros (Hérault), *Bulletin de la Société Archéologique et Historique des Hauts Cantons de l'Hérault*, 3, 1980, p. 20-24 (une suite est actuellement sous presse).
- (9) Nous remercions M. Dhénin qui a permis l'identification de la monnaie n°10 et G. Gentric pour la monnaie n°1. Il convient maintenant pour la circulation des monnaies gauloises en Lozère d'utiliser l'article de J.-L. Mirmand, Monnaies celtiques et monnaies coloniales romaines trouvées sur le sol lozérien, *Grands Causses, préhistoire et archéologie*, 3, 2011, p. 57-72, qui apporte un nouveau matériel considérable à notre étude pionnière : J.-C. Richard et D. Fabié, Trésors et découvertes monétaires en Lozère (Languedoc-Roussillon), *Cahiers Numismatiques*, XXI, n°79, 1984, p. 3-20.

# LES DENIERS D'ARGENT AU CHEVAL, S COUCHÉ ET BUCRANE, VARIÉTÉS ET DIVISIONS

Jean-Louis Mirmand

*Cet article a pour but de faire connaître la série en argent des monnaies au "bucrane" d'attribution arvernes. Souvent ignorées ou négligées de par leurs mauvaises frappes et leur rareté. Elles restent un des monnayages gaulois qui comporte le plus de lacunes. Sur les trois types qui suivent, un seul est présent dans les ouvrages de références.*

Lors de l'inventaire d'une collection locale<sup>1</sup>, mon attention fut attirée par une monnaie d'argent (poids : 2,38 g ; module : 14 mm) provenant des environs du Monastier (Lozère). Le droit assez mal venu à la frappe, mais néanmoins identifiable, représente une tête à gauche. Le revers, légèrement décentré, laisse voir un cheval galopant à gauche avec un S couché au dessus, et une tête de taureau de face au dessous (bucrane). Le centrage n'est pas parfait, le bucrane est coupé, mais il reste identifiable malgré la cristallisation du métal sur la monnaie.

Ce type, que je pensais reconnaître se trouve en deux exemplaires dans les collections de la Bibliothèque Nationale de France sous les numéros 3812 et 3813<sup>2</sup>.

Traditionnellement attribués aux Arvernes<sup>3</sup>, ils ont pour description :

**A/** : Tête à droite, aux mèches arrondies. Cercle de grènetis au pourtour.

**R/** : Cheval galopant à droite. Au-dessus, S couché. Au dessous bucrane.

Typologiquement, elles correspondent à la classe II de la série 1175A du monnayage en or<sup>4</sup> et aux fractions d'argent, connues depuis

peu<sup>5</sup>, toutes têtes et cheval à droite.

Notre exemplaire, différent, semble inédit, et se rapproche de la classe I du monnayage d'or décrite comme suit<sup>6</sup> :

**A/** : Profil à gauche, à la coiffure élaborée, séparée en deux parties par une couronne ou diadème. Au-dessus, mèches arrondies et striées. Dessous, longues mèches tombant sur le visage.

**R/** : cheval bondissant à gauche, Dessous bucrane. Au-dessus branche ? (hors flan).



Denier au bucrane, tête et cheval à gauche, inédit.

Malheureusement, la mauvaise frappe de notre monnaie sur le portrait, laisse peu d'aperçu sur la chevelure, et ne permet pas de déterminer une ressemblance, hormis le sens du portrait.

Pour le revers, le cheval est bien à gauche, le bucrane bien dessous. Un S couché se trouve sur le cheval, S qui n'est pas visible sur les monnaies d'or quand le bucrane est présent,

<sup>1</sup> Je remercie pour sa confiance l'inventeur qui désire rester anonyme.

<sup>2</sup> Monnaies d'argent de 1,85 g et 2,45 g provenant de la collection de M. de Saulcy.

<sup>3</sup> Un des plus puissants peuples de Gaule au IV<sup>e</sup> et III<sup>e</sup> siècle avant J.-C. Ils occupaient l'actuelle Auvergne, et dominaient une grande partie du territoire jusqu'à la Guerre des Gaules. Les Gabales, Vellaves et les Helvii, proches et clients des Arvernes sont souvent considérés comme tels.

<sup>4</sup> Voir Nouvel Atlas des monnaies gauloises.

<sup>5</sup> Deux fractions décrites (0,48 g et 0,56 g) provenant de la région de Marvejols (Lozère) dans Grand Causses Préhistoire et Archéologie n°3, p. 64.

<sup>6</sup> Description de la DT 3542 du Nouvel Atlas des monnaies gauloises III, p 140.

d'où le point d'interrogation sur la description du Nouvel Atlas.

Les exemplaires d'argent, connus avec provenances lorsqu'elle est citée :

### Denier, type tête et cheval à droite

1. Muret et Chabouillet, 3812 [1,84 g] origine, collection M. de Saulcy. DT 3545, photo 312 du Depeyrot, Photo de la ARV-3812 du Dicomon.

2. Muret et Chabouillet, 3813 [2,45 g] origine, collection M. de Saulcy. DT 3546

3. Musée de Toulouse, 254 (col. Azéma) [2,40 g]. Trouvée à Vieille-Toulouse (Haute-Garonne).

4. Vente sur offres, CGB, Monnaies 34, n°1237 [2,51 g] origine inconnue.

5. [www.la-detection.com](http://www.la-detection.com), message 17245, frappe incuse [2,35 g] les Alpilles (Bouches-du-Rhône).

6. [www.la-detection.com](http://www.la-detection.com), message 17245, poids absent, Gard.

7. The Oxford Celtic Coins index, n°98.0170 [2,24 g] Ile de Wight (Royaume-Uni).

8. Collection privée [2,33 g], origine Lozère (*photo 1*).

9. Collection privée [2,32 g], origine Lozère (*photo 2*).

10. Collection privée [2,33 g], origine Lozère (*photo 3*).

11. Collection privée [2,31 g], origine Lozère (*photo 4*).



Photo 1



Photo2



Photo 3



Photo 4

### Denier, type tête et cheval à gauche

1. Collection privée [2,38 g], origine Lozère (*photo 5*).



Photo 5

### Fraction (obole), type tête et cheval à droite

1. Vente CGB, bga 218779, fourrée [0,54 g], origine inconnue.

2. Collection privée [0,48 g], origine Lozère (*photo 6*).

3. Collection privée [0,56 g], origine Lozère (*photo 7*).

4. Collection privée [0,58 g], origine Lozère.



Photo 6



Photo 7

### **Fraction (obole), type tête et cheval à gauche**

Non retrouvée.

Même si l'épicentre des provenances se situe en bordure méridionale du Massif-Central, l'aire de dispersion semble confirmer une attribution Arverne. L'étude et la publication de nouveaux exemplaires, tous types confondus, permettront d'étoffer la carte des répartitions.

## **BIBLIOGRAPHIE**

BRENOT C. et SCHEERS S. (1996), *Catalogue des monnaies massaliotes et monnaies celtiques du Musée des Beaux-Arts de Lyon*.

DE LA TOUR H. (1892), *Atlas de monnaies gauloises*, réimpression 1991, Wetteren.

DELESTREE L.-P. et TACHE M. (2007), *Nouvel Atlas des monnaies gauloises III, La Celtique, du Jura et des Alpes à la façade atlantique*, éditions Commios.

DEPEYROT G. (2004), *Le numéraire celtique III de l'Atlantique aux Arvernes*, collection Moneta n°36, Wetteren.

FEUGERE M. et PY M. (2011), *Dictionnaire des monnaies découvertes en Gaule méditerranéenne (Dicomon)*, éditions Monique Mergoïl et Bibliothèque nationale de France.

MIRMAND J.-L. (2011) *Monnaies celtiques et monnaies coloniales romaines trouvées sur le sol lozèrien, dans Grand Causses Préhistoire et Archéologie n°3/2011*, Association du Docteur Prunière, p. 57 à 72.

MURET E. et M. CHABOUILLET A. (1889), *Catalogue des monnaies gauloises de la Bibliothèque Nationale*, E. Plon, Nourrit et Cie, imprimeurs-éditeurs, Paris.



# L'OBOLE À LÉGENDE KT DES VOLQUES ARÉCOMIQUES

Jean-Albert Chevillon et Cédric Lopez

*À partir d'un spécimen inédit de belle conservation, ce groupe jusqu'alors connu par un seul exemplaire a pu être utilement réétudié sous ses divers aspects. Par la qualité de son droit un nouveau prototype apparaît et des liens précis avec d'autres séries se confirment. Les spécificités de son revers permettent également de donner une lecture différente et nettement plus précise de la légende. La métrologie, la zone d'émission et la datation sont également affinées grâce aux nouvelles données. Une approche plus globale des oboles émises dans le Languedoc oriental aux alentours du milieu du 1er siècle avant J.-C. amène les auteurs à confirmer une filiation stylistique propre à ces séries d'argent attribuables aux Volques Arécomiques.*



Fig. 1. Obole à légende « EKTE » (OBV-20)  
Poids : 0,30 g, 9-11 mm ; Lieu de provenance : Saint-Hippolyte-du-Fort (Gard), coll. particulière.

C'est dans le travail de M. Feugère et M. Py que fut publiée la première obole à légende « EKTE » (OBV-20) (fig.1). À l'avant, une tête à gauche peu lisible, car particulièrement décentrée vers le haut, avec quelques mèches apparentes en forme de Y. Au revers, une roue avec un globule central et quatre rayons dépassant largement la jante. À l'intérieur des cantons, une légende donnée en lecture normale centrifuge pour un E lunaire, un K, un T et un E lunaire = EKTE, dont la signification reste ignorée. Or, un deuxième spécimen à ce type nous a été récemment proposé pour étude (fig. 2).



Fig. 2. Obole à légende « KT » ;  
Poids : 0,41 g, 9,5-10 mm. Lieu de provenance : Saint-Martin-de-Londres (Hérault), coll. particulière (Hérault).

Bien conservée et mieux centrée sur ses deux faces, cette monnaie apporte un certain nombre d'éléments déterminants pour une meilleure connaissance de ce nouveau groupe. La tête présente une chevelure composée d'un épais bandeau frontal de mèches traitées en Y renversés et alignés, reposant sur une série de lunules bien agencées. Un deuxième bandeau, constitué de lunules saillantes plus ou moins bien imbriquées, forme l'arrière. L'oreille n'est pas représentée mais une large boucle d'oreille à trois pendants en forme de M est placée au bas de la joue. Mâchoire bien marquée, œil globuleux, sourcil orthogonal à l'arête nasale, nez épais et pointé vers le haut, lèvres traitées par deux traits horizontaux. Style faible, relief limité.

En tenant compte du premier spécimen, ce motif est complété par un cou en bon relief et un grènetis au pourtour (voir REE fig. 3).



Fig. 3. Reconstitution d'Empreinte Exacte (REE) d'une obole à légende KT

La présence de la boucle d'oreille à trois pendants semble indiquer, *a priori*, que le prototype repris fut la drachme de Massalia à la tête d'Artémis. Cependant, le style faible de la gravure, avec un profil simplifié et peu gracieux ainsi qu'un mauvais positionnement de cette boucle d'oreille, laisse penser qu'il s'agit d'un simple ajout personnel du graveur et que l'obole de Marseille est bien le modèle initial de ce groupe. D'autant plus qu'un certain nombre de séries massaliètes du II<sup>ème</sup> s. av. J.-C. (OBM-9 et OBM-10), en particulier celles avec des lettres en favoris (fig. 4, OBM-9a), présentent les mêmes mèches en Y parfaitement traitées et en excellent relief.



Fig. 4. Obole signée Π/A/P dans le favori

Les revers, provenant du même coin monétaire (voir REE fig. 3), nous autorisent à une nouvelle interprétation de la légende grâce au meilleur centrage et à l'excellente conservation du motif de notre spécimen. Alors que le premier exemplaire laissait croire à la présence de deux E lunaires dans deux cantons contigus, la nouvelle monnaie nous amène à réfuter cette thèse. Ces deux motifs sont bien graphiquement identiques. Le premier est semblable à un torque avec ses tampons bien représentés aux deux extrémités. Le second est de même facture, à ceci près qu'une forme en relief et de petite taille apparaît à l'intérieur du torque. Ce motif, qui ressemble à un sablier, ne peut en aucun cas, en tenant compte de son positionnement et de sa configuration, être interprété comme la barre interne d'un E lunaire. Si son apposition a été volontaire on peut s'interroger sur sa signification, mais il se pourrait que cette excroissance corresponde à une cassure du coin, comme on peut le constater sur une obole provenant du Gard (fig. 5).



Fig. 5. Obole de Marseille ; 0.49 g ; 11mm ; Provenance gardoise. Collection privée.

Concernant les deux autres cantons, la présence des deux lettres K et T est définitivement confirmée.

La représentation de torques est commune pour le monnayage pré-augustéen du sud de la Gaule. Cet objet, signe de noblesse et d'un statut social élevé, admet de nombreuses variantes de traitements. Sur certaines monnaies sa tige métallique est rendue par un arc de cercle perlé, dont les extrémités convergent (cf. Fig. 6 : 1, 2). D'autres monnaies offrent des torques semblables à ceux figurants sur notre exemplaire, plus simples, avec une ouverture plus large (cf. Fig. 6 : 3, 4, 5, 6). Notons la forte similitude entre le torque de la monnaie 6 (devant le cheval) (Fig. 6 : 7) et ceux représentés dans les cantons de notre obole (Fig. 6 : 8). Ceci nous permet donc d'écarter définitivement l'hypothèse de la légende E K T E pour la réduire en K T.

L'interprétation de cette nouvelle légende abrégée reste en complète discussion puisque cette graphie K T, ou T K en lecture rétrograde, ne nous ramène, comme pour la légende E K T E (ou E T K E) d'après Feugère, à « *aucun toponyme ou anthroponyme connus* »<sup>1</sup>.

Outre l'interprétation des lettres et motifs présents dans les cantons, le revers tire clairement son inspiration de la roue massaliète, bien répandue dans le sud-est de la Gaule dès le V<sup>e</sup> s. avant J.-C. Cependant, même si la roue demeure bouletée au centre selon la coutume, les lettres habituelles M et A sont ici remplacées par K et T. Ce n'est pas une exception pour ce monnayage imité de l'obole de Marseille. L'obole à la roue et à la légende VOLC (VLC-2646), l'obole à la roue et à la légende AMBR (OBV-146), l'obole COVE (OCR-291) ou encore l'obole ANA ou ANT (OBV-2645) (fig. 7) en sont de bons exemples.

<sup>1</sup> FEUGÈRE 2011, p. 233.



Par son revers, notre obole se rapproche donc de ces monnaies, majoritairement issues du territoire des Volques Arécomiques. On peut également constater une spécificité commune à la roue des oboles KT et ANA : l'important dépassement des rayons au-delà de la jante. Ce type de traitement qui tend à s'éloigner du prototype fait partie des caractéristiques de dégradation propres aux imitations.

Pour l'avvers, le graphisme du profil et la chevelure dotée de mèches en Y renversés rappellent encore une fois l'obole ANA. Leur forte similitude peut d'ailleurs laisser penser qu'elles furent contemporaines et un lien typologique évident, bien vu par Feugère-Py<sup>2</sup>, est à établir entre ces deux groupes. La

<sup>2</sup> FEUGÈRE 2011, p. 233.

particularité du droit, notamment au niveau du traitement de la chevelure, permet d'étendre ce lien aux oboles Volques Arécomiques dites « avec lettres au droit » (par exemple fig. 8 et 9).



Côté métrologie, il est particulièrement intéressant de noter que notre nouveau spécimen qui pèse 0,41 g offre un poids nettement supérieur à celui du premier



exemplaire qui présente des traces d'usure. On peut donc désormais en déduire que ce groupe fut très certainement aligné sur la dernière réduction pondérale de l'obole massaliète : poids théorique aux alentours de 0,45 g. Cette valeur fut utilisée pour les oboles avec lettres au droit du Languedoc oriental émises vers le milieu du I<sup>er</sup> siècle avant J.-C.

Découvertes à moins de 20 km de distance dans le piémont méridional des Cévennes, ces deux monnaies au style particulièrement proche du groupe à légende ANA, peuvent sans grandes difficultés être attribuées aux séries locales d'argent émises par les Volques Arécomiques. La carte de répartition des spécimens ANA montrent que toutes ces monnaies furent trouvées à l'ouest du Rhône et pour leur majorité dans le secteur du Languedoc oriental<sup>3</sup>. Enfin, on peut considérer que ces groupes, au volume très réduit (un possible seul coin de droit et un unique coin de revers pour celui à légende KT), furent certainement émis sur une période très courte. Lors de la grande révolte de 77/76 av. J.-C. et les nombreux combats menés contre Narbonne, les Volques Arécomiques furent battus par Pompée et reprirent cependant le combat contre les intérêts de Rome et des Marseillais, leurs fidèles alliés. De retour d'Espagne, Pompée va faire payer cher, et les Volques devront accepter d'importantes concessions<sup>4</sup>. C'est dans cette ambiance « troublée », du début du 2<sup>ème</sup> quart du I<sup>er</sup> s. av. J.-C, que nous situons la frappe de ces monnaies. L'attribution de cette émission monétaire à une tribu du nord ouest du territoire des Volques Arécomiques (limites actuelles du Gard et de l'Hérault) nous paraît actuellement la plus probable.

Cette obole à légende KT vient éclairer d'un jour nouveau ce rarissime groupe qui circulait sur le territoire des Volques Arécomiques au cours du 2<sup>ème</sup> quart du I<sup>er</sup> siècle avant J.-C. Son style de droit, identique à l'obole ANA, préfigure celui des nombreuses séries avec lettres au droit qui foisonnent dans le Languedoc oriental aux alentours du 3<sup>ème</sup> quart du I<sup>er</sup> siècle avant J.-C. Reflet des périodes difficiles des années 77-76 qui vont marquer ce

secteur, ces frappes à légendes correspondent à la fois au besoin de l'émetteur de se singulariser au travers de l'apposition de lettres et de signes qui lui sont propres, tout en continuant à s'aligner sur la typologie et la métrologie des frappes de Massalia qui restent, encore pour un temps, la référence commune à la grande majorité des ethnies du sud-est de la Gaule et parfois au-delà.

Outre la complétude du revers, l'apport du droit de l'obole KT, jusqu'alors méconnue, est un élément crucial permettant d'inscrire ce type monétaire dans une série dite « avec chevelure en Y », dont il reste à établir plus rigoureusement les liens typologiques qui tendent à rapprocher des monnaies attribuées aux massaliètes avec certaines monnaies arécomiques.

<sup>3</sup> FEUGÈRE 2011, p.234.



## NOTES ET BIBLIOGRAPHIE

- (1) M. FEUGÈRE et M. PY, *Dictionnaire des monnaies découvertes en Gaule méditerranéenne* (530-27 avant notre ère), Editions Monique Mergoïl et Bibliothèque nationale de France, 2011. (Nous reprendrons dans ce travail la classification systématisée de ces auteurs).
- (2) Il est difficile, en tenant compte du décentrage du premier spécimen, de pouvoir confirmer définitivement une relation de coin de droit entre ces deux monnaies. Quelques indices, dont la forme identique de la mâchoire inférieure, peuvent cependant amener à les rapprocher.
- (3) La Reconstitution d'Empreinte Exacte (REE) présentée ici est réalisée par informatique. Ce procédé de reconstitution consiste à restituer l'empreinte complète à partir de plusieurs exemplaires provenant d'un même coin monétaire, à voir dans C. LOPEZ, *Reconstitutions d'empreintes - Les monnaies attribuables aux Rutènes*. Editions VIIRIA, Montpellier, 2011.
- (4) Compagnie Générale de Bourse, Monnaies 34, lot 1185.
- (5) À noter que, contrairement aux torques, chaque branche des lettres est fermée par un trait fin.
- (6) Concernant cette légende, nous pensons qu'elle est bien en gallo-grec. Cependant, la forme de la 3<sup>ème</sup> lettre (ou de la 1<sup>ère</sup>) avec une branche plus courte que l'autre ne se rapproche pas du lambda habituel (les petites barres de fermeture des branches le confirment). De plus, ce lambda devrait « normalement » être pointé vers le moyeu de la roue, alors que l'une de ses branches (la plus longue) est parallèle à un des rayons. Graphiquement la forme la plus proche de cette lettre est un gamma. On aurait alors la légende ANΓ ou ΓNA. Il est cependant vrai que le positionnement rétrograde de cette lettre ne s'explique pas plus.
- (7) Il faut cependant rester prudent avec l'obole COVE, dont seulement 3 exemplaires ont été découverts à Toulouse mais dont nous ne connaissons pas de photographies.
- (8) A. DEROOC, Quelques émissions mal connues d'oboles à la roue de Marseille, *Cahiers Numismatiques*, n° 140, juin 1999, p. 3-11.

# UNE OBOLE À LA CROIX INÉDITE

Jordan Latournerie

*Cette note fait l'objet d'une publication d'une obole s'inscrivant dans le monnayage à la croix. L'auteur compare cette obole avec des monnaies semblables déjà référencées, afin de proposer un classement fondé sur la typologie.*

Dans le Languedoc occidental, il existe une grande variété de monnaies dites à la croix. Elles ont pour habitude de se classer selon deux groupes distincts : les drachmes et les oboles (l'obole est un divisionnaire de la drachme). Néanmoins, ces deux groupes de monnaies présentent de nombreuses similitudes, permettant d'ailleurs d'associer une drachme et une obole sous un même type descriptif. La monnaie qui fait l'objet de cette publication semble être un type hybride, unique exemplaire connu à ce jour.



Fig. 1 : Obole inédite ; Prov. Pignan (Hérault) ; 0,44 g ; 9 mm.

L'avvers de la monnaie est composé d'une tête à droite au menton prononcé. Devant le visage, un rameau souvent interprété comme un dauphin stylisé sur les oboles cubistes à la tête romanisée. Ce style de motif n'est pas sans rappeler les oboles dites « de Grabels » (cf. Fig. 2), présentant une oreille imposante et un nez pointu.



Fig. 2 : Obole « de Grabels ».

Le revers est constitué d'une croix bouletée. Dans le premier, deuxième et quatrième canton, une lunule est nettement visible. Comme à son

habitude, le troisième canton présente une hache, ici bouletée et évidée.

Les types d'oboles avec tête à droite sont très rares (voir par exemple OCR-320, Py et Feugère 2011). Dans le monnayage du Languedoc, un type d'obole de Grabels (OCR-266) présente une tête à droite qui pourrait être semblable à l'avvers de notre exemplaire. Cependant, ce type est représenté par un dessin qui reste difficile à interpréter pour l'avvers. Il est donc risquer de s'aventurer à une quelconque comparaison.

Concernant le revers, dans l'ouvrage de Cédric Lopez « Reconstitutions d'empreintes, les monnaies attribuables aux Rutènes », un exemplaire présente les mêmes motifs. Il s'agit d'une obole aux lunules (CL-101). Le revers est constitué d'une croix, contenant une lunule, un besant, une hache pleine et une autre lunule. Ainsi, on retrouve une similitude de revers avec notre obole inédite.

Mais iconographiquement, cette monnaie semble avoir plus de liens avec le monnayage cubiste des Volques Tectosages. Tout d'abord, le revers à la croix avec la présence de trois lunules et d'une hache bouletée est typique des oboles cubistes à la tête romanisée comme la monnaie référencée Savès 415 ou la Depeyrot 2002, type 82. Finalement, la présence des trois lunules et de cette hache est très fréquente sur les exemplaires Tectosages.



Fig. 3 : Obole à la croix (CGB n° v29\_0696).

De surcroît, il est tout aussi fréquent de retrouver à l'avvers des oboles cubistes la présence de dauphins stylisés devant le visage. Cette monnaie doit donc s'inscrire au moins temporairement dans le monnayage des Volques Tectosages, bien que la provenance

soit héraultaise, ce qui justifie qu'une hypothèse d'attribution aux Rutènes ou Volques Arécomiques ne soit pas à écarter. La découverte d'un exemplaire similaire pourrait donc aider à l'attribution de cette obole.

## BIBLIOGRAPHIE

DEPEYROT G. (2002), *Le numéraire celtique I, La Gaule des monnaies à la croix*. Collection Moneta, 28, Wetteren.

LOPEZ C. (2011), *Reconstitutions d'empreintes - Les monnaies attribuables aux Rutènes*. Editions VIIRIA, Montpellier.

PY M. et FEUGÈRE M. (2011), *Dictionnaire des monnaies découvertes en Gaule méditerranéenne*, Editions Monique Mergoïl et BNF.

SAVÈS G. (1976), *Les monnaies gauloises "à la croix" et assimilées du Sud-Ouest de la Gaule*, Toulouse.

# EMERITA AUGUSTA Y SUS IMÁGENES MONETALES I

Miguel Ángel Cebrián Sánchez

*El presente trabajo tiene como finalidad reflexionar sobre las imágenes de las monedas romanas emitidas por la Colonia Emerita Augusta. En esta primera parte analizamos los iconos de su ceca imperial; los tipos de las dos primeras emisiones realizadas por Publio Carisio constatan la vinculación a los acontecimientos históricos subyacentes a la fundación de la actual Emérita y sus legiones.*

Antes de entrar al análisis de las imágenes monetales de la Mérida romana nos preguntamos sobre el carácter oficial o privado de las imágenes empleadas durante los principados de Augusto y Tiberio y en las cecas provinciales y en la *Vrbs*. Conocemos la amplia discusión en torno a cómo el emperador intervenía en el proceso de representación de su imagen, tanto en Roma como en otras ciudades, que podrían ser las promotoras de erigir las esculturas en suelo público y los condicionantes que rodeaban el hecho: el material (mármol, oro, bronce...); el tipo escultórico (ecuestre, togado, sedente...) y cómo el emperador debía de controlar este tipo de actividades, aprobándolas o declinando el ofrecimiento. Otras preguntas de difícil contestación son quién eligió los tipos, si esta decisión fue espontánea de las comunidades locales o de particulares o si la elección obedeció a criterios emanados del emperador y su círculo de poder. Del completo trabajo de P. Zanker sobre la revolución iconográfica del periodo augústeo o de S. R. F. Price sobre los rituales y el culto imperial en Asia Menor, pasamos a la opinión de J. Arce, que se centra en que Augusto en Hispania trató de potenciar su imagen cívica frente a la militar, tratando de revalorizar su carácter pacificador e integrador de todos los aspectos de la *Romanitas* (1), frente a otros momentos -época adrianea- donde preponderó la ideología del imperio. Según J. Arce, si aceptamos que las estatuas elegidas en Hispania son el resultado de una decisión tomada por personajes locales, sin intervención del emperador, obtendremos que también ellos satisfacían así sus ideales y deseos de representación imperial. Un buen ejemplo lo tenemos en la exedra del pórtico *post scaenam* del teatro de Mérida, donde se representan miembros de la familia imperial y del propio emperador, tradicionalmente

considerado un *sacrarium* en el que se rinde culto imperial. J. Arce introduce la idea de que pudiera ser un *Lararium*, por lo que tenemos que interpretarlo como una muestra de culto por parte de la familia imperial a los dioses protectores de la ciudad, con el correspondiente conocimiento del propio *princeps* y su familia por lo que el emperador estaba al tanto. Pero es la preocupación de los responsables de emitir las imágenes de la moneda emeritense, centro de este capítulo, es lo que nos mueve a preguntarnos si pasaron por el veto del emperador o él, por lo menos, conocía lo que en su honor se estaba acuñando en la ciudad. Las dos primeras series a nombre de P. Carisio tienen un carácter extraordinario y se realizaron bajo el control del magistrado a la manera de las emisiones republicanas romanas. Las series 3-5 son deudoras de las imágenes locales de la Bética y, por último, las series propiamente provinciales; la sexta, primera de carácter provincial y última de las augústeas, contiene en sus leyendas el permiso de Augusto; por extensión, las demás debieron de contar con él tanto por los tipos, como por sus pesos, adaptados a la legislación augústea, como también por sus leyendas que incluyen los títulos imperiales o hacen alusión al culto imperial, ya en tiempos de Tiberio. Creemos que en este momento histórico, como en tantos otros la elección de las imágenes guarda estrecha correspondencia con los gustos de la clase dirigente.

La opinión de W. Trillmich, en cuanto a las monedas emeritenses, se centra en el carácter eminentemente propagandístico de la propia fundación de la ciudad, como también muestra la noticia de Dión Cassio (53, 26, 1) (2). La ordenación del autor parte de la división propuesta por K. Kraft revelando con exactitud el esquema: “guerra, victoria y paz” trazado por



Octaviano en su amonedación triunfal en la ceca de Nikopolis (3). Mientras que en las monedas orientales se indicaba la conquista de la paz después de la victoria sobre Oriente, los denarios de *Publio Carisio* simbolizan la paz ganada por Augusto en Occidente. El paralelismo entre las dos ciudades, como obras de la paz lograda, se acentúa por la repetición del tema del *sulcus primigenius* en varios tipos coloniales y provinciales emeritenses. A lo largo de nuestro análisis trataremos de matizar esta hipótesis.

### LAS IMÁGENES EMERITENSES

Creemos que las monedas, como documento oficial y primario, transmiten imágenes que representan los hitos más representativos y propagandísticos de una ciudad en relación con sus acontecimientos históricos y políticos, su riqueza económica, sus actos sacros, etc. Ellas son seleccionadas por una élite social en connivencia con las circunstancias vividas por cada ciudad.

Por lo que respecta a la Mérida romana vamos a ir definiendo el significado de sus iconos monetales, teniendo presente las interpretaciones anteriores a este trabajo, que nos ayudarán a acercarnos a unas conclusiones que aclaren lo que querían destacar las élites emeritenses que aprobaron los tipos monetales en los dos primeros gobiernos de la dinastía Julio-Claudia (4). También somos conscientes de que en ocasiones estaremos ante conclusiones coherentes y satisfactorias, pero en otras el complejo lenguaje de las imágenes impide dar interpretaciones fidedignas dentro de un simbolismo tan complicado como el de las imágenes numismáticas.

Proponemos una nueva división en las series de *Emerita* en la que reconocemos tres momentos de acuñación que comprenderían un primer grupo de monedas imperiales acuñadas bajo el mando de P. Carisio (series 1ª y 2ª), donde se resalta el papel de la ciudad y su territorio mediante la utilización de tipos que aluden a las legiones, a los cultos locales y al origen militar de los fundadores con el trasfondo histórico de la importancia de la creación de una provincia, exonerada de la Ulterior, que va a ser capital en la política hispana de Augusto. Tras ellas, o

coetáneas a ellas, agrupamos las series coloniales con tipos relativos a la propia ciudad y características deudoras de época republicana (series 3ª-5ª); por último, las series provinciales con tipos comunes a las demás cecas hispanas de época de Augusto y Tiberio (series 6ª-12ª). En esta trabajo sólo hablaremos de los tipos del primer periodo.

La nueva estructuración en tres periodos de amonedación responde a tres momentos históricos de la ciudad: el primero, las series imperiales de P. Carisio, coincidentes con la fundación de la ciudad, que reflejan temas triunfales mezclados con elementos religiosos del territorio, además de alusiones a los distintivos de las legiones fundadoras y a la propia ciudad; el segundo, las emisiones coloniales, donde prevalecen tipos referentes a las divinidades del territorio con temas del hecho fundacional; por último el tercer momento donde encontramos tipos alusivos a Augusto, a Tiberio, al culto imperial, a la familia del *princeps*, junto a temas anteriores, donde destacamos el tipo pseudoheráldico de la puerta.

El momento histórico en el que acuña Emerita comprende los principados de Augusto y Tiberio. En este momento las emisiones de Hispania constituyen un grupo bien diferenciado de las emisiones indígenas previas y uno de los factores de esa diferenciación es la tipología, que en las emisiones anteriores reservaba sus anversos generalmente a la divinidad patrona y los reversos para temas secundarios o complementarios referentes al anverso. En las emisiones provinciales augústeas el cambio iconográfico fue radical, reservándose los anversos al retrato del emperador y los reversos a temas locales que las colonias y municipios querían destacar (5). En la ciudad de Emerita tenemos que tener presente la diversa naturaleza legislativa de las emisiones, diferenciando por ello tres conjuntos realizados por la ciudad que son los tres grandes apartados que se plantearán a continuación:

1.- Series 1 y 2 de carácter imperial acuñadas por P. Carisio en Emerita como propretor o legado augustal.

2.- Series 3, 4 y 5 emitidas bajo mandato colonial con pesos y tipos de tradición republicana.

3.- Series 6-12 emisiones provinciales, la sexta augústea (post. 2 a. C por la inclusión del título de *Pater Patriae* en la leyenda) y el resto de época tiberiana.

La iconografía de cada uno de los tres apartados va a ser diferente. Para el primer apartado los temas empleados son romanos; en el segundo, los tipos resaltan temas locales como las monedas de finales de la república en la Bética y el tercero, entronca con los temas empleados por el resto de las capitales provinciales: la romanidad provincial y la adhesión a la figura del emperador. Recordamos que sólo trataremos el primer periodo en este artículo.

### TIPOS DE LAS SERIES IMPERIALES DE P. CARISIO.

En los dos siguientes apartados vamos a encontrar tipos que se repetirán, lo que en éste momento no va a ocurrir por ser la primera etapa productiva de la ciudad que situamos cronológicamente en los primeros años de la fundación (25-23 a. C.), hecho relevante, ya que nos encontraríamos con la primera ceca occidental en emitir moneda imperial augústea y a la que pertenecen las imágenes que más adelante se citan (6).

Antes de entrar a analizar los diferentes tipos existentes en este apartado queremos insistir en que nos encontramos con imágenes que forman subconjuntos dentro del grupo al que pertenecen; de esta manera, hemos visto que unos guardan una relación más fuerte con otros detectando las siguientes coincidencias:

#### 1.1.- CABEZA DE AUGUSTO

1º Grupo: Motivos militares.	Escudo, cuchillo afalcado y lanza(1.3), casco con espada y hacha (1.5).
2º Grupo: Tipos triunfales.	Victoria coronando trofeo militar (1.2), trofeo militar (1.4), cautivo arrodillado con trofeo militar (1.6) (7).
3º Grupo: Tipos fundacionales.	Puerta con perímetro murario (1.7).



Los anversos de las monedas emeritenses tienen reservada, en amplia mayoría, sus imágenes a la cabeza de la más alta figura del Estado, aunque las ciudades no estaban obligadas a ello pues sabemos que hubo cecas que obviaron en representarla, por ejemplo Sagunto, Emporiom Cartagonova... En este caso se trata del *princeps* Augusto, hecho habitual en las cecas augústeas de la Gallia [(Vienna (RPC, 517) Narbo (RPC, 518), Lugdunum (RPC, 514) y Arausio (RPC, 533)] y prácticamente en todas las cecas provinciales hispanas, donde la cara principal de la moneda se reserva al emperador y a los miembros de la familia imperial, como norma que aparece en estos momentos y que va a sustituir a los dioses, que en época anterior monopolizaban mayoritariamente los anversos de las monedas romanas republicanas (8). En la península ibérica vemos que las emisiones provinciales romanas tienden a seguir la tradición marcada por Roma y en sus anversos muestran la cabeza del príncipe, aunque existieron algunas ciudades que jamás la utilizaron [son los casos de *Carteia* (RPC, 111-122) y *Emporiae* (RPC, 234-258)] y otras donde no fue siempre el tipo empleado, sin que ello fuese una falta de aprecio al emperador y su casa (9).

Este tipo se suele representar de perfil, a derecha o izquierda. Además puede aparecer con corona cívica (otorgada en los homenajes recibidos en al año 27 a. C., por haber salvado a la ciudadanía), radiado (elemento propio de asimilación a la deidad, suele aparecer en época Julio-Claudia, postumamente) o desnudo (10).

En el caso de la Mérida romana nos encontramos con su representación en prácticamente todas las emisiones del periodo augústeo (series emitidas por P. Carisio, como por las propiamente provinciales

augústeas de la sexta serie que pertenecen a las monedas del apartado tercero) y parte del tiberiano con corona radiada, donde aparece su retrato en temas de deificación. La inclusión de la corona radiada es uno de los temas iconográficos que nacen en el periodo helenístico griego, para pasar al romano como una metáfora comparativa con las divinidades que permitirían a todo espectador percibir las cualidades del personaje representado. Se trata por tanto de una propaganda premeditada a todos los niveles de gobierno (central, local y provincial).

M. Bergmann opina que todas las imágenes radiadas deben entenderse en el contexto histórico temporal y territorial, ya que en cada zona del imperio los habitantes darían una interpretación diferente de la divinidad. Si bien en otras zonas, como podría ser las ciudades helenísticas de Oriente o la propia Roma, se diera una interpretación política de la corona radiada, pues los habitantes de la *Vrbs* conocían la trayectoria de apropiación de símbolos divinos por parte de los monarcas helenísticos (11).

Los retratos del príncipe suelen responder en sus rasgos físicos a los realizados tras la batalla de *Actium* y tratan de representar a un hombre adulto de proporciones armoniosas, a decir de P. Zanker, orientadas hacia un canon clasicista y diferente a las anteriores representaciones de *Octaviano*, donde encontramos formas angulosas e irregulares. Sin embargo, A. Beltrán caracteriza su retrato como “civil”, próximo a lo helenístico con un tratamiento parecido al utilizado para los semidioses (12). En este sentido creemos que el autor toma en consideración los modelos mayores de la escultura sin reparar en bocetos y láminas que reprodujeran el retrato, hoy desaparecidos. En la ceca de Emerita es el tipo “*Actium*”, dada su temprana fecha 25-23 a. C., el utilizado en las series donde se emplea el retrato de Augusto, es decir: la primera, segunda y la sexta. Ahora bien, tenemos que tener presente dos salvedades: la primera, que hay una gran diferencia entre las series de plata imperiales realizadas por P. Carisio (1ª y 2ª series) y las provinciales (6ª serie) posteriores que en ocasiones traslucen una estereotipación de las

facciones augústeas, hecho que caracteriza las producciones locales; la segunda es la limpieza de los cuños que obliga a arañarlos dejando su huella en los diferentes peinados augústeos y que los hacen diferentes a los realizados en escultura, por lo que no podemos hacer comparaciones absolutas de estilo entre los retratos escultórico y las representaciones sobre moneda emeritense.

Creemos que la utilización del retrato en las monedas provinciales no sólo responde a la adhesión que las élites locales tomaron con referencia al poder unipersonal de Augusto tras la victoria de *Actium*, imitando el modelo de la ceca de Roma o de los propios restos escultóricos encontrados en el solar emeritense (13) en respuesta de lealtad y sumisión a su persona, sino que además de facilitar las transacciones con moneda, puesto que la utilización del retrato del emperador en la moneda potencia su aceptación fuera del territorio que la acuña (14).

En el conjunto de las demás cecas hispanas la cabeza del emperador es uno de los elementos más representados en los anversos, sin diferenciación en ninguna de las tres provincias peninsulares, hecho que se convierte en norma tras la batalla de Accio. Este fenómeno se da casi voluntariamente en todas las ciudades hispanas, siendo las series emeritenses de P. Carisio, que aquí tratamos, una de las primeras monedas que en Hispania llevan este tipo (25-23 a. C); seguidamente, otras representaciones tempranas de la cabeza de Augusto las vemos en *Osca* (RPC, 281), *Calagurris* (RPC, 431) y *Segovia* (RPC, 478), que siguen el modelo ideal de *Actium* aunque no se puede asegurar su cronología. En cualquier caso durante el principado de Augusto la práctica totalidad de las cecas emplea su retrato en anverso a excepción de *Emporiae* (RPC, 234-258), *Carteia* (RPC, 111-123) y algunas emisiones de *Gades* (RPC, 82-87) y *Cartagonova* (RPC, 146-159), tal como vimos con anterioridad.

### 1.2.- VICTORIA CORONANDO TROFEO MILITAR



Los numerosos quinarios que acuñó la ceca emeritense en época romana, con un reverso que presenta a una victoria que corona con laurel un trofeo militar, son bien conocido sobre moneda romana y tiene antecedentes iconográficos en monedas de la ceca de Roma (RRC 489/4 quinario; 504/1 denario) (15) y en cuanto a las armas que adornan el maniquí encontramos paralelos en los ases emitidos por Turirecina (DCyP, 1, 383). Estas representaciones entroncan directamente con una concepción romana de la victoria militar que, en pie, culmina el momento coronando con laurel (símbolo de eternidad) el trofeo que representa parte del botín del vencedor. Las monedas republicanas, antes referidas, tienen en sus maniques las armas propias de los vencidos. El caso emeritense sigue este mismo esquema: a los pies y a ambos lados encontramos la misma punta de lanza (diestra) y la falcatra (sinistra) que, sumado a la caetra enmangada en el brazo derecho, completaría la panoplia comentada para los denarios con los que forman la primera serie, además de ser el mismo esquema que hemos comentado en el apartado anterior y que nos hace pensar en un doble significado temático, al poder hacer alusión a unos *sacra* ofrecidos por Augusto a la divinidad del territorio emeritense (16). Este hecho iconográfico es otro de los puntos que nos llevan a pensar que nos encontramos con una primera emisión, de carácter oficial, que conmemora la victoria de las guerras cántabras a la vez que honra a la deidad del territorio en el que Emerita está incluida, frente a los tipos de la segunda emisión que hacen referencia a la fundación de *Augusta Emerita* y a sus legiones allí asentadas.

### 1.3.- ESCUDO, CUCHILLO AFALCATADO Y LANZA



En las acuñaciones de denarios realizadas por P. Carisio observamos la ilustración del armamento indígena, según criterio romano, de la península ibérica. En los reversos, donde se emplea el escudo circular con acusado umbo central y diferentes adornos en el centro de la composición, el cuchillo afalcado a la derecha y la punta de lanza a la izquierda, vemos representada una alusión directa a las circunstancias bélicas que se están produciendo directamente en el norte de la península ibérica: las guerras cántabras en concomitancia con los cultos del territorio de la ciudad. Por lo que respecta a los paralelos en la ceca de Roma no hemos encontrado nada asimilable en época republicana pero sí en el NO. Tenemos que esperar a época augústea para tener un paralelo parecido en un denario romano, con la cabeza de Marte en el anverso y en su reverso vemos un escudo redondo y en la parte posterior se cruzan una espada y una lanza (RIC, I<sup>2</sup>, 274). Pensamos que la ejecución del tipo emeritense responde a la celebración de la victoria en Hispania de Augusto representado por las armas prototípicas de los vencidos, analizadas desde el punto de vista romano.

En el trabajo de W. Trillmich encontramos un análisis conjunto de todos los denarios emeritenses conformando lo que sería un programa iconográfico que abarcaría el conocido esquema propagandístico augústeo: “guerra, victoria y paz”, expuesto por P. Zanker en su estudio sobre las imágenes de época augústea (17). Sin embargo M. P. García-Bellido en torno a los paralelos iconográficos con las monedas de Turiregina (DCyP, 1, pág. 383) (18), le hace pensar que estas armas eran de *sacra* ofrecidas a la divinidad del territorio y que el propio Augusto representó estos objetos en sus denarios y quinarios de la primera serie imperial emeritense como *sacra* de una



divinidad territorial. La autora destaca dos claras diferencias en los tipos triunfales: uno se ajusta claramente a la tipología tradicional de los trofeos y otra debe corresponderse con una iconografía de victoria. En la segunda opinión, debemos ver unas armas (cuchillo afalcado, escudo y lanza) iguales y en la misma disposición que en las monedas acuñadas en Turirecina cien años antes y que por tanto deben tener el mismo significado de *evocatio* (19).

Por lo que respecta a este tipo de armamento debemos analizarlo desde dos puntos de vista: las imágenes en sí y su referencia a los demás tipos de los denarios emeritenses. Si nos atenemos a las armas que se representan, parece que se trata de las de los vencidos en la contienda cántabra; su disposición es siempre la misma: escudo redondo y decorado, en el centro; a la derecha, un cuchillo afalcado y una lanza a la izquierda (20). Podemos entender las representaciones del escudo y de la lanza como parte del armamento utilizado por los pueblos indígenas, pero con el cuchillo afalcado el caso es diferente, ya que nos encontramos con un elemento no utilizado por los cántabros como parte de su impedimenta militar. Estas armas de mano se encuentran atestiguadas arqueológicamente en el arco mediterráneo y han sido estudiadas por F. Quesada, pero no se hallan en el norte de la península ibérica (21). La pregunta que surge de esta representación es ¿por qué los romanos incluyen entre las armas de los vencidos del norte peninsular el cuchillo afalcado?; cabría la posibilidad de que un arma tan representativa de los pueblos hispánicos fuera asimilada por los romanos como perteneciente a la totalidad de la Península, de ahí que pudiera ser un distintivo reconocible desde el punto de vista romano. Esta opinión es ofrecida por F. Quesada en su obra, en la que también nos informa de las características peculiares de la representación emeritense, haciéndola coincidir con los tipos más tardíos de falcatas que presentan la empuñadura casi cuadrada, característica propia de muy pocas armas. Nos inclinamos a pensar que la posibilidad de encontrarnos con *sacra*, propuesta de M. P. García-Bellido reutilizados en acuñaciones romanas, ya testimoniadas en emisiones

anteriores para homenajear cultos arraigados en un territorio, es factible dentro de la política de sincretismo practicada por Roma en la conquista de la península ibérica; este tema se repetirá en los reversos de los quinarios de esta misma serie emeritense.

Este tipo responde, pues, a la nueva configuración del territorio, donde tras los acontecimientos históricos se dejan entrever los cultos tradicionales que continúan perviviendo en el mundo romano

#### 1.4.- TROFEO MILITAR



Uno de los tópicos más constantes en el espíritu romano es el relativo a la vida militar y con ella a la victoria en el combate. Los generales en campaña tras la victoria solían celebrar su triunfo de múltiples formas, una de ellas era apropiándose de las armas e impedimenta de los vencidos como respuesta a haberlos dejado indefensos. En la relivaria romana y en la moneda es donde mejor encontramos ejemplos de los momentos que prosiguen a la victoria romana (22). Veamos el ejemplo que nos ofrece Emerita.

En las emisiones de plata de la República encontramos varios ejemplos del año 43-45 a. C. de C. Cassio y M. Servilio (RRC, 505/5) y de Brutus y Casca Longo (RRC, 507/1b), que sirven como antecedentes a las representaciones emeritenses. El trofeo, según G. Picard, es un maniquí que sostiene la coraza y armas del vencido, siempre va acompañado a sus pies por elementos accesorios que completan su significado; por ejemplo, si la victoria se produce en el mar nos encontramos que en la base se coloca unos rostra; si por el contrario, la victoria es terrestre suelen representarse a los derrotados, bien mediante amontonamiento de armas, o con los propios vencidos en actitudes sumisas: arrodillados, desnudos, atados al

maniquí, llevándose las manos a la cabeza en señal de desesperación y de vergüenza (23). De la misma manera que los tipos emeritenses son deudores de anteriores representaciones romanas, fundamentalmente en este caso, además van a ser objeto de copia en series augústeas de la Cartagena romana a nombre de Hiberno y L. Bennio, en cuyos reversos se representa el mismo tipo del trofeo emeritense.

En Emerita vamos a encontrar tres variedades: trofeo con amontonamiento de armamento, con victoria que lo corona (antes comentado) y con cautivo desnudo y arrodillado que comentaremos más adelante, alusiones claras a las legiones fundadoras de *Emerita*.

### 1.5.- CAUTIVO ARRODILLADO CON TROFEO MILITAR



Por lo que respecta a esta representación en el contexto romano, tenemos que decir que no es una manifestación *ex novo* dentro de la moneda oficial romana, donde encontramos paralelos muy próximos fechados en la mitad del siglo I a. C. (RRC 427/1 y 452/5). Del primero de ellos debemos de decir que es idéntico al emeritense salvo por la particularidad de que las armas son solamente dos lanzas en aspa y que conmemoran la victoria de Gaius Memmius en el año 56 a. C. en la provincia de Bitinia y Ponto como comandante del ejército en exploraciones militares que se consideraron como un hecho histórico digno de ser reproducido en moneda (24).

Este anverso emeritense representa, en primer término, una figura humana en genuflexión con las manos atadas a la espalda y la cabeza agachada; en segundo término se muestra un trofeo con las vestiduras del vencido y sus armas más emblemáticas, entre ellas destacamos el casco semicircular sin apéndices reconocibles que corona el maniquí, a la derecha se coloca un escudo redondo con gran

umbo central y colgando debajo una espada (25). En su mano derecha se puede apreciar un elemento de difícil interpretación: del centro parten dos líneas rectas divergentes (en aspa) que cierran por arriba con una línea curva rematada por dos glóbulos y por debajo una “T” invertida; el remate superior se asemeja tanto al que se representa en el adorno del casco que aparece en la moneda RIC, I<sup>2</sup>, 8 que creemos encontrarnos ante una alusión a las armas distintivas del ejército cántabro vencido en el norte peninsular, siendo posible que se trate de su anagrama.

### 1.6.- CASCO CON MASCARA, ESPADA Y HACHA



De nuevo estas armas no están representadas con la iconografía de trofeo. El empleo del casco con máscara es una singularidad dentro de la iconografía numismática en las emisiones del primer grupo, ya que nos encontramos posiblemente con una referencia a las legiones vencedoras y no a los vencidos. El tipo representado se encuentra en el centro, escoltado por espada a su derecha y doble hacha ligeramente inclinada a su izquierda. Nos llama poderosamente la atención el casco que se corona por lo que parece ser un penacho de plumas, el cual ha sido considerado, por sus particularidades, como el distintivo de una de las legiones fundadoras de *Emerita Augusta*: la *legio V*, cuyo apelativo es el de *Alaudae*, en alusión a la alondra simbolizada por sus plumas. Esta opinión, que compartimos eminentemente por criterios de parecidos formales, es mencionada por E. Ritterling y posteriormente por A. García y Bellido, y poco conocida entre los numismatas del siglo XX (26). Otra interpretación es la que aporta J. B. Giard que interpreta (con interrogante y sin otra explicación) el coronamiento del casco como una cornamenta de ciervo (27). Por último mencionaremos la aparición de cascos alados en las monedas republicanas romanas, en

concreto en las representaciones de Roma, abarcando una amplia tradición y cronología, desde la creación del denario en el siglo III a. C. hasta la segunda mitad del siglo I a. C., cuya representación y contenido nada tiene que ver con nuestro tema.

Tenemos que considerar este tipo vinculado a los anteriores en cuanto a que alude a la causa de la fundación y al origen militar de los fundadores.

### 1.7.- PUERTA Y PERIMETRO MURARIO



Ante el tipo puerta de la ciudad nos encontramos lo que consideramos un *unicum* iconográfico en Hispania, de cuya novedad hablaremos al final del capítulo en el repertorio de imágenes monetales hispanas de época antigua y emblema heráldico, en opinión de A. Beltrán y más recientemente de F.Chaves, E. Melchor, M. Oria y R. Gil (28). Por lo que respecta a las emisiones de la ceca republicana de Roma encontramos en el año 57 a. C. un denario bajo el mandato de C. Considi Noniani (RRC, 424, 1) con el templo de Venus rodeado por perímetro murario y en el frente puerta con topónimo *ERVC* (Eryx) encima de la entrada. Otro paralelo lo vemos en el 41 a. C. en otro tipo de reverso con puerta y con valor de áureo, acuñado por L. Servius Rufus (RRC, 515, 1). Su forma es diferente a la emeritense ya que se trata de una puerta de un solo vano, rodeada por nueve pequeñas puertas con las mismas características; sí tiene parecidos formales con el tipo numismático de Mérida en cuanto a los remates de los merlones en “T” y de colocar cartela con topónimo, en este caso: *TVSCUL* (*Tusculum*) lugar de donde es originario el monetal (29). Este tipo de puerta emeritense se vuelve a reproducir en las dos etapas siguientes: las emisiones coloniales y las series provinciales de Augusto y Tiberio, atestiguando

el éxito del mismo y la importancia que le concedió la ciudad de Emerita.

El elemento poliorcético que se representa en los reversos de dupondios y ases emeritenses se describe, en todas las series donde aparece, como una puerta monumental cuyos lienzos de muralla se sitúan entre dos torres, con doble arco de medio punto de acceso y rematado por merlones en “T” de grandes proporciones (30). Las torres se caracterizan por ser cilíndricas y rematadas por almenas, también en algunas emisiones se aprecian ventanas en ellas. El gran arco que abarca de lado a lado el tipo tiene representado sendos merlones distanciados que pueden ser de “T” en sección, o bien corresponder a grupos de tres en tres merlones equidistantes; en resumidas cuentas se trata de pequeños detalles cuya naturaleza radica en la simplificación de detalles por parte del abridor de cuños a la hora de realizar el tipo. Con referencia a los remates de las torres, A. Beltrán nos informa de que existe una variante con remate semiesférico coronado por una “piña” que no hemos podido corroborar por las referencias que nos ofrece. En cuanto a la cronología del tipo representado tenemos que plantear una fecha inmediatamente posterior a la fundación de la colonia, ya que al aparecer en estas monedas de P. Carisio acuñadas en el 25-23 a. C., nos atestigua la premura de las obras que la ciudad emprendió en corto espacio de tiempo.

Los testimonios arqueológicos de tan significativo monumento poliorcético deben de corresponder al tradicionalmente identificado como la puerta, situada a oriente, que daba al puente sobre el Guadiana y que se localiza con el término, al este, del decumano máximo. En este emplazamiento se ha documentado, embutido entre restos de época árabe la posibilidad del hallazgo de los restos del monumento en cuestión. En opinión de J. M. Álvarez la planta correspondería a un edificio de doble entrada muy en concordancia con el intenso tráfico que debió de tener el puente y que, por lógica, obedecería al ordenamiento del tráfico utilizándose una puerta de entrada y otra de salida (31).

El otro elemento que se añade a la puerta es el arco murario, que debe tratarse de una simplificación del perímetro mural de la ciudad y, por extensión, de una alusión a la propia fundación. Todo ello lo podemos poner en conexión con los ritos fundacionales de los que la ciudad ha dado otras pruebas en iconografía monetar, como la conocida yunta fundacional de la que hacemos un análisis en este mismo capítulo.

Un paralelo de la Puerta emeritense lo encontramos fuera de la numismática, en una obra musivaria donde el motivo que rodea el mosaico es el de una obra poliorcética que tiene en sus puertas el mismo esquema de detalles (doble puerta, dos torres a los lados, merlones en “T”, y saeteras) que el de las monedas emeritenses (32). No obstante, vemos cómo el modelo responde a adornos musivarios de los que encontramos ejemplos en la península ibérica, aunque del que hacemos referencia se estudió recientemente por H. Lavagne dentro de un artículo dedicado a los talleres de mosaico romano en la actual Provenza y en concreto a un ejemplar de Orange que muestra como paralelo de su estudio y que tiene una cronología posterior a las monedas de Emerita (33). Ya en el siglo tercero se muestran ejemplos parecidos en todo el occidente del imperio con motivos poliorcéticos y modelos de puertas diferentes, en concreto, en la villa d’Orbe-Boscéaz en la actual Suiza. En cuanto al detalle del arco con merlones de Emerita hay un esquema parecido en la musivaria posterior, en concreto, en Ostia, donde encontramos en mosaicos en blanco y negro este motivo común en representaciones defensivas romanas (34). Todos estos ejemplos musivarios son posteriores en el tiempo a las monedas emeritenses pero reafirman el valor que la diferenciación de espacios, lo ciudadano y lo externo o natural, tenía para la ideología romana, implícita en los tipos poliorcéticos de la Mérida romana.

También creemos ver otro paralelo en la plástica romana, fundamentalmente en el concepto de ciudad antes referido; se trata de la cabeza tocada con corona mural conservada en el Museo Arqueológico de Sevilla, procedente de Itálica y que representa a una Fortuna

ciudadana, expresión alegórica de la propia *Itálica* (35). Se atribuye una cronología Adrianea a la pieza, coincidiendo con el gran proyecto de ampliación urbanística y la dotación de edificios públicos, sin dejar de lado la reiterada representación de alegorías territoriales que aparecen en los reversos de las monedas de época adrianea nos parece una representación, posterior a la emeritense, pero que tiene a la ciudad y su protección como protagonista (36).

La imagen de la puerta emeritense nos parece el tipo más representativo de la ceca, empleado, como ya hemos dicho, en la moneda imperial (donde nace), en la colonial y en la provincial. Se trata de un distintivo ciudadano y territorial que rasalta la preservación de la identidad y del orgullo cívico de cada ciudad y continua hoy en día siendo el tipo heráldico de la actual ciudad (37).

### 1.8.- TIPO EPIGRÁFICO



Dentro de las emisiones de P. Carisio nos encontramos en los ases (RIC, I<sup>2</sup>, 15,16) una leyenda que hace las veces de tipo principal: P CARISIVS LEG AVGVSTI. Pensamos que el destacar de esta manera su nombre y cargo es una manera de propaganda personal que ya encontrábamos en monedas de época triunviral (RRC, 533/3a; 534/1,2 y 3; 542/1 y 2). Así, en la península ibérica se utilizó en series provinciales en el lugar de un tipo figurativo, sobre todo, en pequeñas denominaciones de las cecas de la Tarraconense ya que esta práctica requiere una menor pericia por parte de los abridores de cuños; cabe como excepción su utilización en Caesaraugusta sobre reversos de dupondios y sestercios (38). Además, mientras en Emerita el tipo hace referencia al magistrado imperial responsable, en las cecas de la Citerior suelen ser topónimos y en menor medida magistrados, por lo que creemos que este tipo fue utilizado por las clases políticas locales con



los mismos fines propagandísticos que en Roma. En el estudio de las leyendas hacemos constar que el valor de este tipo recae más en ser un epígrafe que en tipo del reverso comentado.

lectores de la revista OMNI a la segunda entrega en el siguiente número de las emisiones de las Series 3, 4 y 5 emitidas bajo mandato colonial con pesos y tipos de tradición republicana.

Tras este somero análisis de los tipos de las emisiones imperiales, nos resta convocar a los

## NOTAS Y BIBLIOGRAFIA

- (1) MACMULLEN, R. (2000) *Romanization in the Time of Augustus*, London. ZANKER, P. (1992) *Augusto y el poder de las imágenes*, Madrid. GALINSKY, K. (1996) *Augustan Culture*, Princeton. PRICE, S. R. F. (1984) *Rituals and Power: The Roman imperial cult in Asia Minor*, Cambridge. ARCE, J. (2002) “Estatuas y retratos imperiales en Hispania Romana”, *AEspA* 75, pp. 235-250. Las series referidas en este artículo siempre son al Roman Provincial Coinage.
- (2) TRILLMICH, W. (1990) “Colonia Augusta Emerita, die Hauptstadt von Lusitanien”, *Stadtbild und Ideologie*, München, pp. 300 y ss.
- (3) KRAFT, K. (1968) *Zur Münzprägung des Augustus*, Frankfurt.
- (4) KISS, Z. (1946) *L’iconographie des princes Julio Claudiens au temps d’Auguste et de Tibère*, Varsovie. Para el retrato de Octavio-Augusto: Toynbee, J. M. C. (1978) *Roman Historical Portraits*, London, pp. 51-56; Walker, S., Burnett, A. (1981) *The Image of Augustus*, London.
- (5) RIPOLLÈS, P. P. (1997) “Las acuñaciones cívicas de la península ibérica”, *Historia monetaria de la Hispania Antigua*, Madrid, pp. 375-380.
- (6) RIC, I2, pág. 25.
- (7) Esta agrupación nos recuerda al esquema que propone W. TRILLMICH: Guerra, victoria y paz expuesto en: (1990) “Colonia Augusta Emerita, Die Hauptstadt von Lusitanien”, *Stadtbild und Ideologie*, München, pp. 300-302.
- (8) ZANKER, P. (1992) nota 3, Madrid, pp. 76-80; 124-127.
- (9) Gades mantiene el retrato de Heracles y en el caso de *Cartago Nova* su aparición es utilizada tras sucesivas emisiones sin él: véase: LLORENS, M. M. (1994) *La ciudad de Cartago Nova: Las emisiones romanas*, Murcia. BELTRÁN, F. (2002) “Identidad cívica y adhesión al príncipe en las monedas coloniales hispanas”, *Religión y propaganda política en el mundo romano*, pp. 166-168.
- (10) Este tipo de elementos se conocen desde hace tiempo y fueron tratados en el siglo XX entre otros por: Grant, M. (1946) *From Imperium to Auctoritas*, Cambridge; BLÁZQUEZ, J. M. (1974) “Propaganda dinástica y culto imperial en las acuñaciones de Hispania”, *I CNN*, Zaragoza, pp. 311-329; más recientemente: GOMIS, M. (1997) “Augusto: El nacimiento de un nuevo lenguaje iconográfico”, *La moneda en temps d’August*, Barcelona, pp. 40-42.
- (11) BERGMANN, M. (1998) *Die Strahlen der Herrscher: theomorphes Herrscherbild und politische symbolik im Hellenismus und in der römischen Kaiserzeit*, Mainz.
- (12) BELTRÁN, A. (1984) *Repertorio iconográfico de los Emperadores romanos a través de las monedas 27 a. C.*, Barcelona.
- (13) GARRIGUET J. A. (2001) *La imagen del poder imperial en Hispania, tipos estatuarios*, Murcia, pp. 2-12.

- (14) WALLACE-HALDRILL, A. (1986) "Image and Authority in the Coinage of Augustus", *JRS* LXXVI, pág. 80; RIPOLLÉS, P. P.; ABASCAL, J. M. (1996) *Las monedas de la ciudad romana de Segobriga (Saelices, Cuenca)*, Barcelona, pp. 27-29.
- (15) PICARD, G. Ch. (1957) *Les trophées Romains la Religion et l'art triumpfal de Rome*, Paris; Hölscher T. (1967) *Victoria Romana*, Mainz; MCCORMICK, M. (1986) *Aeternal Victory*, London.
- (16) En opinión de M. P. GARCÍA-BELLIDO: (1991) "Las religiones orientales en la península ibérica: documentos numismáticos", *AEspA* 64, pág. 61.
- (17) TRILLMICH, W. (1990) "Colonia Augusta Emerita, Die Hauptstadt von Lusitanien", *Stadtbild und Ideologie*, München, pp. 300-302; ZANKER, P. (1992) *Augusto y el poder de las imágenes*, Madrid, pp. 76-80.
- (18) GARCÍA-BELLIDO, M. P. (1991) "Las religiones orientales en la península ibérica: documentos numismáticos I", *AEspA* 64, pág. 61.
- (19) DCyP, tomo II, pág. 382; GARCÍA-BELLIDO, M. P. (1997) "La imagen de Hispania y su prehistoria", OLMOS, R. y J. BLÁNQUEZ (eds.) *Iconografía ibérica, iconografía itálica: propuestas de interpretación y lectura*, Madrid, pp. 331-351.
- (20) SANDARS, H. (1913) *The Weapons of the Iberians*, Oxford.
- (21) QUESADA, F. (1992) *Arma y símbolo: la falcata ibérica*, Alicante, fig. 29, pág. 130 y 114 y ss.
- (22) BRUHL, A. (1929) "Les influences hellénistiques dans le triomphe romain", *MEFRA*, 46, pp. 77 y ss; KÜNZL, E. (1988) *Der römische Triumph*, Bonn; PAYNE, R. (1962) *The Roman Triumph*, London.
- (23) PICARD, G. Ch. (1957) *Les trophées Romains la Religion et l'art triumpfal de Rome*, Paris. Otros ejemplos no monetales de la conmemoración del triunfo de Augusto los podemos ver analizados por G. C. PICARD: Los relieves de la coraza en la escultura de Prima-Porta, el monumento de St-Bertrand de Commines, la escultura del niño portador de trofeo de Narbona, el trofeo del museo de los Conservadores, los trofeos del teatro de Jerusalén, el Arco de Carpentras y la placa cerámica de Ginebra, nos ofrecen una idea del triunfo diplomático, militar y político en época de Augusto de la que las ciudades hispanas no pudieron ser ajenas.
- (24) HARLAN, M. (1995) *Roman Republican moneyers and their coins (63 BC-49 BC)*, London, pp. 78 y ss.
- (25) NEGUERUELA, I. (1990) *Los monumentos escultóricos ibéricos del Cerrillo de Porcuna (Jaén)*, Madrid, pp. 111-90, encontraremos una amplia documentación de fuentes antiguas que tratan la panoplia militar ibera.
- (26) GARCÍA y BELLIDO, A. (1959) "Las colonias romanas de Hispania", *Anuario de Historia del Derecho Español* 29, Madrid, pp. 147 y ss.
- (27) GIARD, J. B. (1976) *Catalogue des monnaies de l'Empire Romain, I Auguste*, Paris, pág. 162.
- (28) BELTRÁN, A. (1953) "Los monumentos en las monedas romanas", *AEspA* XXIV, pp. 53-56; Chaves, F. MELCHOR, E.; ORIA, M.; GIL, R. (2000) "Los monumentos en la moneda hispanoromana", *Quaderni ticinesi di numismatica e antichità classiche*, Vol. XXIX, Lugano, pp. 301; FUCHS, G. (1969) *Architekturdarstellungen auf römischen Münzen der Republik und der frühen Kaiserzeit*, Berlin.
- (29) RRC, tomo I, pág. 523, otro comentario de estos paralelos con respecto a la puerta emeritense lo encontramos en: Volk, T. (1997) "Hispania and the gold and silver coinage of Augustus", *La moneda en temps d'August*, Barcelona, pp. 69-70; reflexionando el autor sobre estas

imagenes los topónimos y su relación con el lugar de acuñación ya que en estos paralelos no coincide el lugar de acuñación (Roma) con el topónimo que muestran (Eryx y Tusculum).

- (30) PICARD, G. Ch. (1962) *Les murailles: les portes sculptées á images divines*, Paris.
- (31) ALVAREZ, J. M. (1981) *El puente y el urbanismo de Augusta Emerita*, Madrid.
- (32) AA. VV. (1997) *La villa gallo-romaine d'Orbe-Boscéaz et ses mosaïques*", Lousanne, pág. 44.
- (33) LAVAGNE, H. (2001) "Quelques ateliers de mosaïque romano-provençale", *Actes du VIII Colloque International pour L'Étude de la Mosaïque Antique et Médiévale*, Lausanne, pp. 13-26 (fig. 6).
- (34) BECATTI, G. (1965) "Quelques caractéristiques de la mosaïque noire et blanche en Italie", *Actes du I colloque La Mosaïque Grecoromaine*, Paris, pp.15-28, fig. 7.
- (35) AA. VV. (1996) *La ciudad hispanorromana*, Catálogo de la Exposición, Madrid, nº 1, pág 263; LEÓN, P.; RODRÍGUEZ, P. (1996) "La ciudad hispanorromana en Andalucía", *La ciudad Hispanorromana*, pp. 12-53; LEÓN, P. (1995) *Esculturas de Itálica*, Sevilla.
- (36) RIC, II, nº: 265, 266, 267, 268, 273, 274 y 276.
- (37) BELTRÁN, F. (2002) "Identidad cívica y adhesión al príncipe en las monedas coloniales hispanas", *Religión y propaganda política en el mundo romano*, Barcelona, pág. 160.
- (38) RPC, 150, 156, 160; 217a; 274-277; 286, 288, 290, 303; 329, 348, 359, 370, 373 y 393; 409, 412 y 420; 469.



# NUMISMATICA PAZ



Valoramos, expertizamos y compramos toda clase de monedas, sellos, billetes, relojes y antigüedades:  
(Monederos de malla, plumas estilográficas, postales, acciones, cuadros, muebles y joyas antiguas)

**PAGAMOS AL CONTADO EL MÁS ALTO PRECIO DEL MERCADO**

Disponemos de una amplia gama de material para el coleccionismo en general.

Nos encontrará a su entera disposición en:

**[www.numismaticapaz.com](http://www.numismaticapaz.com)**  
Apartado de Correos nº 9032 - 36203 Vigo (Pontevedra)

Llámenos sin compromiso alguno al: 986 41 55 11 / 654 35 82 75

Horario de Atención al cliente:  
De Lunes a Viernes: De 10:00 a 13:30 y de 16:30 a 20:00 Horas.  
Sábados: De 10:00 a 13:00 Horas

# ITINERAIRE D'UN EMPEREUR ROMAIN AUX II<sup>ème</sup> ET III<sup>ème</sup> SIÈCLE

René Pierini



Collection R. PIERINI

## Septime Sévère - 193-211

**N**é le 11 avril 146 à Leptis Magna (Libye), reconnu empereur en juin 193. Homme habile, fort de corps et d'esprit, mais aussi violent, (d'après le dicton) : « homme de son nom » (Severus).

La crise qui agita Rome en 192 ne le laissait pas indifférent, notamment la guerre que se faisait Pertinax, Didius Julianus et Pescennius Niger, pour revêtir la pourpre impériale. A la mort de Pertinax (assassiné par ses prétoriens), Didius Julianus, riche patricien, prit le pouvoir grâce à l'argent distribué à la soldatesque. Dès lors, Septime Sévère voulut venger la mort de Pertinax, il promit à un nouveau venu dans la bataille du pouvoir (Clodius Albinus), le titre de César s'il s'alliait à lui pour éliminer Pescennius Niger et Didius Julianus.

Abandonné par le Sénat et les prétoriens, Didius Julianus voulut abdiquer en faveur de Septime Sévère, son rival, s'il lui laissait la vie sauve. Les soldats ne lui laissèrent pas le temps de négocier et lui firent payer de son sang les 70 jours de règne qu'il avait acheté avec ses millions de sesterces. Septime sévère punit les assassins. Traités de lâches et de perfides, ils furent dépouillés de leurs insignes militaires et condamnés au bannissement à cent milles de Rome. Depuis longtemps, une haine subsistait entre les prétoriens et les légionnaires. Sévère déclara que la milice prétorienne détruite serait

remplacée à l'avenir par la nouvelle élite issue des légions.

En 194, il attaqua alors Pescennius Niger, qui fut battu et tué à Issos (Mésopotamie) après une bataille qui fit 20 000 morts. Le vainqueur poursuivit ses succès et soumit tous les royaumes et toutes les provinces qui avaient pris parti pour le vaincu. Cependant, Clodius Albinus, endormi par les promesses de Sévère, reconnut trop tard qu'il était devenu son jouet dans cette tragédie, il résolut de se venger et engagea la Gaule et l'Espagne dans une nouvelle confrontation. Ce fut près de Lyon que se déroula une terrible bataille qui vit la victoire de Sévère. Clodius Albinus se réfugia dans une maison près du Rhône. Découvert, il se perça le cœur avec son épée. La cruauté du vainqueur fut terrible, il foula aux pieds de son cheval le corps de son rival, jeta ses membres aux chiens et envoya sa tête à Rome, au sénat, avec ces mots : « voyez tous comment je traite qui m'offense », surnommé le Sylla punique (allusion à sa cruauté), il entra dans Rome à cheval, en habit militaire, à la tête de ses troupes.



Collection particulière

## Clodius Albinus

Dès lors, seul empereur, il combattit en Orient les Parthes, puis s'empara de Babylone. Après de nombreuses conquêtes, il pratiqua une politique d'apaisement et se révéla un administrateur habile. Il protégea les arts et fit entreprendre d'immenses travaux dans son



empire. Julia Domna, son épouse, avait fait venir à la cour tous les hommes de talent qui brillaient en Occident et en Orient.



Collection R. PIERINI

L'empereur au fil des années se conduisit en despote vis-à-vis du Sénat ; parfois par la force, il le dépouilla de toutes ses prérogatives. Il acheta les troupes, les soudoya et fit ainsi de l'armée une puissance politique dirigée contre le Sénat. Dès lors l'empire fut gouverné par un despotisme absolu.

En 211, avec ses deux fils, Géta et Caracalla, il alla combattre les Calédoniens qui avaient envahi la Bretagne (la Grande Bretagne), il poursuivit les barbares jusque dans leurs retraites. Les dernières années de sa vie furent empoisonnées par la rivalité de ses fils. Avant de mourir, ses dernières paroles furent : « j'ai reçu l'empire en troubles, je le laisse pacifié jusque dans la Bretagne, vieux et sans mouvement, je laisse à mes Antonins (ses deux fils) un empire stable s'ils sont biens ; faible s'ils sont mauvais ; **travaillons !** », ce fut son dernier mot. (D'après Sallustre).



Collection particulière

A/ Septime sévère.

R/ Septime Sévère face à Caracalla, de face au centre la Concorde.

### Monnayage de Septime Sévère

A l'avènement de cet empereur, en 193, plusieurs séries monétaires furent frappées, deniers, as, sesterces etc... Une série attire particulièrement notre attention :

- 12 légions de l'armée furent célébrées sur ses deniers, mais seule la 14<sup>ème</sup> légion est présente sur ses sesterces (rares).



Collection particulière

A/ IMP CAES L SEPT SEV PERT AVG.

R/ LEG XIII GEM M V TR P COS S C.

(LEGIO XIII GERMINA MARTIA VICTRIX TRIBVNICIA POTESTAS CONSUL) : « La quatorzième légion Germina Martia Victrix, détentrice de la puissance tribunitienne, consul ».

## BIBLIOGRAPHIE

DRIOUX (Abbé), *Précis d'histoire romaine*, 1848.

PRIEUR, M. et SCHMITT, L., *Monnaies romaines, Les cheveu-légers* ;

# DEUX PIÈCES ROMAINES EXCEPTIONNELLES POUR L'ATELIER MONÉTAIRE D'ARLES

Philippe Ferrando

*Au début du IV<sup>ème</sup> siècle de notre ère, l'atelier d'Ostie est transféré à Arles. L'auteur présente tout d'abord l'influence d'un tel évènement sur la ville qui n'avait jusqu'alors jamais fabriqué de numéraire, ainsi que l'organisation d'un tel atelier. Enfin, deux très rares types monétaires frappés dans cet atelier sont étudiés.*



Fig. 1 : Le départ de la Monnaie de la ville d'Ostie... et l'arrivée dans la cité d'Arelate.

## L'atelier monétaire, l'ouverture :

**I**l faut attendre les premières années du IV<sup>e</sup> siècle de notre ère pour voir frapper du numéraire dans la cité arlésienne. Cela peut paraître étonnant car d'autres villes voisines comme Marseille, Nîmes ou Avignon, émettaient des monnaies depuis bien longtemps. C'est en 313, précisément, que Constantin le Grand, après avoir éliminé Maxence (fin 312), décida de transférer l'atelier monétaire d'Ostie vers Arles, où l'empereur choisit d'établir également une de ses résidences<sup>1</sup>.

Cette décision est importante car l'installation de cet atelier va apporter à la cité d'Arelate une richesse économique considérable. L'atelier monétaire d'Arles est vraisemblablement l'une des premières entreprises importantes de la ville, puisqu'il faut alors dénombrer la présence de plusieurs dizaines de salariés pour la fabrication, annuellement, de millions de pièces.

Constantin disperse les ateliers monétaires occidentaux et met ainsi en avant la position

avantagieuse d'Arles, ville située près d'un fleuve important utilisé pour le commerce et d'un carrefour de voies routières très fréquentées (Voie Agrippa, Voie Aurélienne, Voie Domitienne). L'atelier monétaire d'Ostie est trop près de celui de Rome qui fabrique déjà du numéraire dans quatre officines. Pour Constantin, ce transfert permet d'augmenter la production des ateliers de Lyon et de Trèves et de créer, aussi, une quantité suffisante de monnaies pour alimenter le sud de la Gaule, notamment l'Espagne. En plus, en pleine période de conflits, l'atelier d'Arelate, avec ses quatre officines, va fournir le numéraire nécessaire pour financer les campagnes militaires.

Le déplacement du personnel et de l'outillage d'Ostie ont sans doute demandé un certain temps. L'hypothèse la plus plausible situe la date d'ouverture de l'atelier au printemps 313 (en avril ou mai) juste avant la réduction de la monnaie de billon (taille de 1/72<sup>e</sup> de livre pour un poids moyen de 4,55 g. à 1/96<sup>e</sup> de livre pour un poids moyen de 3,36 g.). Ceci est indiqué par l'absence, dans le monnayage d'Arles, de monnaies à l'effigie de Maximin Daza décédé au printemps 313, et que l'on trouve, avant sa

<sup>1</sup> L.A. Constant, Arles, 1928, p. 32.

mort, sur le monnayage d'Ostie. Un autre indice est la présence, pour l'atelier arlésien, de monnaies en bronze avec Constantin habillé de la robe consulaire (troisième consulat), donc avant la fin de l'année 313<sup>2</sup>.

La très grande ressemblance du style des premières monnaies d'Arles avec les dernières d'Ostie apporte la preuve du transfert des graveurs entre les deux ateliers.

Il est ainsi fort possible que pour des raisons d'efficacité, des coins aient été apportés d'Ostie, puis retravaillés sur Arles ou encore qu'un certain nombre de coins aient été gravés à Ostie avec la marque du nouvel atelier.

D'ailleurs, le nombre d'officines (quatre) ainsi que la grande variété des types monétaires (14 coins de revers pour l'or et 19 coins de revers pour le bronze d'avant la réforme) sont autant d'éléments qui démontrent que l'atelier a su s'organiser très rapidement.

### Deux monnaies exceptionnelles pour l'atelier monétaire d'Arles :

Parmi les premières monnaies en bronze frappées après cette première réforme (entre 313 et 315), nous trouvons toute une série de pièces courantes à la légende **SOLI INVICTO COMITI** (Au Soleil invincible) et un peu plus rares à la légende **MARTI CONSERVATORI** (A Mars sauveur). Mais nous trouvons aussi deux types de pièces remarquables, d'un point de vue numismatique et surtout historique, que nous pouvons considérer comme des séries commémoratives : elles portent la légende **VTILITAS PVBLICA** ("L'intérêt public") et **PROVIDENTIAE AVGG** ("A la providence des Augustes").

Ces deux dernières pièces sont très intéressantes car propres à l'atelier d'Arles. Elles sont également assez rares car seulement 28 exemplaires sont répertoriés (14 de chaque) avec différentes variantes (3 variantes de buste pour la légende **VTILITAS PVBLICA** et 4 pour **PROVIDENTIAE AVGG**). Elles

illustrent d'une manière significative le départ de la Monnaie d'Ostie (le navire quittant Ostie, représentée ici par Rome personnifiée avec à son bord la Monnaie tenant une corne d'abondance), puis son arrivée à Arles (le navire débarquant dans la nouvelle ville, également personnifiée, avec la Monnaie qui remet la corne d'abondance). Ceci est symbolique car la corne d'abondance apporte une nouvelle richesse à la Cité. Il semble aussi que la pièce **VTILITAS PVBLICA** entende affirmer l'utilité (ou l'intérêt) public de ce changement<sup>3</sup>. La balance tenue par la Monnaie pourrait aussi symboliser le rééquilibrage des ateliers monétaires voulu par Constantin, car elle n'apparaît plus sur la monnaie à la « Providence ».

À l'avvers de ces pièces, Licinius est toujours figuré d'une manière simple, à savoir avec un buste lauré, portant la cuirasse et le *paludamentum*. En revanche, le portrait de Constantin présente de nombreuses et rares variantes. Il révèle ainsi une image d'homme politique, notamment lorsqu'il porte la *trabea* (robe consulaire) et les insignes du pouvoir (sceptre aétrophore et globe nicéphore) mais aussi une image de soldat, défenseur de l'Empire, avec les attributs du guerrier (cuirasse, lance sur l'épaule, bouclier). Cette différence, dans la représentation de l'image impériale des deux adversaires, pourrait évoquer la supériorité que Constantin tente d'établir face à son beau-frère, grâce à ses ateliers monétaires. D'ailleurs, cette différence se généralise pour d'autres types monétaires. Pour en terminer avec ces deux pièces importantes pour l'atelier monétaire d'Arles, elles viennent confirmer que le transfert du matériel et des hommes s'est fait par la mer, parcours alors plus sûr que la voie terrestre.

<sup>2</sup> J. Maurice, Numismatique Constantinienne, VIII, 1908-1912, p. 139.

<sup>3</sup> MAURICE (J.) - *Numismatique Constantinienne*, Vol II, p. 139-195, Paris, 1911.



Fig. 2 : Les différents bustes de Constantin I (cinq types différents) et de Licinius I (un type).

## BIBLIOGRAPHIE

BRUUN (P.) - *The Roman Imperial Coinage*, Volume VII, Constantine and Licinius, A.D. 313-337, Londres, 1966.

FERRANDO (Ph.) - *Les monnaies d'Arles, de Constantin le Grand à Romulus Augustule, 313-476*, Arles, 1997.

FERRANDO (Ph.) - *L'atelier monétaire d'Arles, de Constantin le Grand à Romulus Augustule, 313-476*, Arles, 2010.

LAFFRANCHI (L.) - *La translation de la monnaie d'Ostie à Arles dans la typologie numismatique Constantinienne*.

MAURICE (J.) - *Numismatique Constantinienne*, Vol II, p. 139-195, Paris, 1911.





PLUS DE 3000 PHOTOGRAPHIES !!!  
PLUS DE 400 INÉDITS !!!

HELENE			
FLAVIA JULIA HELENA (Auguste - 324-329)			
MONNAIES DE BRONZE			
		AUREUS	
	A/ Buste diadémé à droite, drapé et portant un collier, vu de trois quarts en avant. FL HELENA-VCVSTA		
	R/ La Sécurité debout à gauche, tenant un rameau de la main droite et soutenant sa robe de la gauche. SECVRITAS-REIPVBLICE		
922		AUREUS	(324-325) C1 R: 278 D 3416 P: 753
923		AUREUS	(325-326) C1 R: 289 D 3414 P: 754
924		AUREUS	(326-327) R2 R: 307 D 3577 P: 755
925		AUREUS	(327-328) C1 R: 317 D 3619 P: 756
926		AUREUS	(328-329) C1 R: 324 D 3617 P: 757
927 à 928		AUREUS	(329) R3 R2 R: 340 D 4012 P: 758/759

UN OUVRAGE UNIQUE ET COMPLET  
AVEC UNE MÉTHODE DE TRAVAIL JAMAIS RÉALISÉE JUSQU'À PRÉSENT  
UN CATALOGUE DE 1733 PIÈCES DÉCRITES SANS CODIFICATION  
ET TOUTES PRÉSENTÉES EN PHOTO !!!  
400 PAGES - FORMAT 21,5 X 29,7 - RELIÉ CARTONNÉ

BON DE COMMANDE À ENVOYER AVEC VOTRE RÈGLEMENT À  
PHILIPPE FERRANDO – DECUMANUS EDITIONS  
147 CHEMIN DE COSTEBELLE – 13690 GRAVESON – FRANCE  
ADRESSE E-MAIL ET PAIEMENT PAYPAL : [DECUMANUSEDITIONS@ORANGE.FR](mailto:DECUMANUSEDITIONS@ORANGE.FR)

NOM : ..... PRÉNOM : .....  
ADRESSE : .....  
CODE POSTAL : ..... VILLE : ..... PAYS : .....  
ADRESSE E-MAIL : ..... TÉL : .....

JE SOUHAITE RECEVOIR ..... EXEMPLAIRE(S) DE L'OUVRAGE AU PRIX DE 58  
EUROS  
PLUS 7,75 EUROS DE PORT (COLISSIMO FRANCE) SOIT 65,75 EUROS.  
(POUR LES ADRESSES À L'ÉTRANGER OU LES COMMANDES IMPORTANTES, ME CONTACTER)

# SEMIS INÉDITO DE UNA CECA INCIERTA TURDETANA

A. Guardelino

*En este artículo se presenta un semis ibérico anepígrafo de la ceca incierta de la Turdetania “jabali-clava”, conocida sólo por sus hallazgos monetarios. La moneda puede servir para confirmar opiniones de expertos en cuanto a su iconografía y cercar su posible localización.*

## Introducción a la Ceca.

Las monedas de ésta ceca se conocen desde Delgado, quien en 1871, cita dos ejemplares procedentes de la colección de Mateos Gago, Vives las ignora, Álvarez Burgos asigna tres variantes a la zona de influencia de Cástulo, Jenkins las considera divisores de la ceca de Celte (Peñaflor), Villaronga reconoce cuatro variantes, recientemente Sáez y Blanco Villero son los que han descrito nueve variantes, siendo actualmente su estudio, el más completo.

La ubicación del asentamiento de la ceca está todavía por descubrir, sin embargo atendiendo a la zona dónde se producen los hallazgos, entre el sureste de la provincia de Sevilla (Los Molares, El Coronil, Montellano, Torre del Aguila) y el Norte de la provincia de Cádiz (Prado del Rey, Villamartín, Bornos, Arcos de la Frontera), parecen delimitar la zona montañosa formada por las últimas estribaciones de la sub-bética.

Razonablemente se podría interpretar que estamos ante una ceca conservadora (1) en sus costumbres y ritos, dedicada fundamentalmente a la ganadería, rodeada por cecas de costumbres más modernas “romanizadas” dedicadas a la agricultura.

Dado los pocos hallazgos no se han podido datar fehacientemente las acuñaciones, algunos autores proponen finales del siglo II a. C. y durante el siglo I a. C.

## Descripción de la moneda.



Medidas: 20/21 mm. - 7,86 grs.

**A/** Cabeza de Hércules-Melqart con leonté mirando a la dcha.

**R/** Jabalí mirando a izqda. alrededor ¿serpiente?, encima clava.

El anverso con la cabeza de Hércules no figura en ninguna de las monedas catalogadas y como acertadamente aseveraban Sáez y Blanco Villero, la clava del reverso nos llevaba inevitablemente a suponer que estábamos ante una representación de él.

En el reverso de la moneda también tenemos una diferencia significativa con respecto a la tipología del resto de monedas conocidas de la ceca, la aparición de un trazo a modo de “serpiente” que rodea el jabalí desde la cola a la cabeza.

La comparación de la tipología con las monedas de su entorno, nos lleva a unas conclusiones interesantes para lograr localizar la ceca.

El tipo del anverso tiene un enorme parecido con algunos anversos de la ceca IPTVCI (Prado del Rey).



Y lo que es más interesante, el tipo del reverso, jabalí rodeado por una serpiente, sólo tiene una representación en la iconografía de las monedas ibéricas turdetanas, y es en un as de Lascuta (Alcalá de los Gazules).



Quizás estas similitudes con los tipos de estas dos cecas, cercana Iptvci y más al interior Lascuta, ambas adentrándose en la zona boscosa y montañosa de la sub-bética, nos permitan algún día localizar el lugar de asentamiento de la ceca y descifrar su verdadero nombre.

(1) Joaquín Costa (1895). *Estudios Ibéricos*. "...veremos a la clase servil de los iberos, compuesta casi exclusivamente de pastores, huir á los campamentos de los cartagineses y/o de los romanos para ofrecerles ayuda contra sus señores á cambio de tierras que ellos pudieran cultivar como hombres libres y súbditos de Roma ó de Cartago; en aquella coyuntura, la ganadería representaba el elemento conservador y patriótico, mientras la agricultura servía de instrumento y de bandera á un verdadero movimiento social."

Todas las monedas incluidas en éste artículo pertenecen a la colección numit.

## BIBLIOGRAFÍA

- ÁLVAREZ BURGOS, F. (1992). *La Moneda Hispánica, desde sus orígenes hasta el siglo V*. Madrid.
- COSTA, J. (1895). *Estudios Ibéricos*. Madrid.
- DELGADO, A. (1871). *Nuevo método de clasificación de las monedas autónomas de España*. Sevilla.
- SAEZ BOLAÑO, J. A. y BLANCO VILLERO, J. M. (2001). *Las Monedas de la Bética Romana. Vol. II Conventus Hispalensis*. San Fernando.
- VIVES Y ESCUDERO, A. (1924). *La Moneda Hispánica*. Madrid.
- VILLARONGA, L. (1994). *CORPVS, Nummum Hispaniae Ante Avgvsti Aeatem*. Madrid.

# L'ORBIS TERRARUM NELLA MONETAZIONE ROMANA

Alberto Trivero R. Antvwal (1)

*In questo articolo si discute la figura del globo terracqueo nella moneta romana, la cui rappresentazione si mantenne dal tempo repubblicano sino alla fine dell'impero e se analizza la interpretazione propria della società romana, per la quale esso rappresentava l'impero stesso. Questo veniva sentito come coincidente con il pianeta intero, in quanto si riteneva che oltre ai confini dei domini di Roma non ci fosse alcunché di importante. Il concetto della sfericità della Terra nello spazio era ben acquisito dalla cultura romana, e restò indiscusso sino a quando l'impero divenne cristiano e, per ragioni teologiche venne imposta l'idea che la terra fosse piatta.*

## La rappresentazione del globo nella moneta romana

Il simbolo del globo è piuttosto frequente nella monetazione romana, e si presenta in forme molto diverse. Esso può rappresentare due concetti fondamentali: la sfera armillare (2), cioè la volta del cielo, oppure l'orbis terrarum, e dunque il mondo nella sua totalità. Un mondo che potrebbe essere visto nella sua qualità di globo nello spazio, oppure ancora con una immagine piatta, ovvero di un cerchio con i tre continenti (Europa, Africa e Asia) circondati dall'oceano (3).

Questo simbolo appare per la prima volta su un denario repubblicano di Cn. Lentulus (76-74 aC) che al dritto reca la testa allegorica del Genius Populi Romani, ed al verso un globo tra uno scettro di ghirlande ed un timone, simbolo di buon governo.



Cn. Lentulus (76-74 aC), denario.

Il globo spesso viene raffigurato con una serie di linee che si intersecano: talvolta nei campi che generano quando si incrociano, vi sono dei pallini o delle stelle; altre volte il globo è liscio, ma contenendo una legenda, generalmente SPQR; in rari esempi, appare circondato da una

fascia, che forse rappresenta lo zodiaco, oppure una ghirlanda.

Il globo appare sempre accompagnato da altri simboli, i quali in alcuni casi sono più coerenti se interpretiamo il globo stesso quale sfera celeste, mentre molti altri, invece, rendono più plausibile pensare che esso rappresenti l'orbis terrarum. Questa duplicità di interpretazioni suggerisce che entrambe siano corrette e che il globo, come la genericità della sua forma ben consente, di volta in volta rappresenti l'uno o l'altro concetto. Due interpretazioni che non sono necessariamente contrapposte. Infatti Plinio il Vecchio scrive: "Il mondo e tutta questa realtà che, con un altro nome, piace anche chiamare cielo, nella cui curvatura si raccoglie ogni vita, è giusto reputarlo una divinità, eterna, sconfinata, senza origine né morte" (dal libro secondo della Historia Naturalis) e quindi non esclude il cielo dall'orbis terrarum.



*La grande varietà di forma nei globi rappresentati sulla monetazione romana: 1) liscio; 2) con circonferenze che non si*



*intersecano; 3) con una ghirlanda sovrapposta; 4) con la fascia zodiacale sovrapposta; 5) con coppie di circonferenze che si incrociano; 6) con due circonferenze che si incrociano (possono esserci o meno i puntini nei quattro campi); 7) con tre o più circonferenze che si incrociano ed un puntino in ogni campo generato; 8) con due circonferenze che si incrociano ed una stella in ogni campo generato. Una rappresentazione che, ovviamente, non è esaustiva.*

Per interpretare correttamente il senso della simbologia presenta nella monetazione romana, assai differente da quella greca, anche quando a prima vista non lo appaia, dobbiamo tener presente il ruolo peculiare che Roma, e soprattutto l'imperatore, assegnano alla raffigurazione della moneta. Essa è uno straordinario strumento per propagandare le immagini del potere e gli eventi gloriosi, veri o presunti che siano, che contrassegnano un governo. Un vero e proprio indottrinamento che si estende a tutto l'impero e che, pertanto, adotta immagini semplici e di lettura immediata. A noi possono apparire trascendenti in quanto i simboli di quel linguaggio ci sono estranei; ma per coloro ai quali tale messaggio veniva veicolato con la moneta, insieme al volto dell'imperatore, si trattava di simboli ben noti, addirittura quotidiani. Anche le immagini allegoriche delle divinità o delle virtù venivano trasformate per rappresentare l'eroismo dell'imperatore, la sua liberalità, la sua identificazione con lo stesso popolo romano, ma anche con gli dei, e quindi la sua divinizzazione.

Quando l'impero diventa cristiano, il vastissimo universo di simboli e quindi di immagini monetarie si contrare, sino a ridursi ad un limitato numero di concetti ormai non più simbolici, ma espliciti: la concordia militum o augustorum, la victoria e la gloria augustorum, la fel temp reparatio e la restitutor reipublicae, la salus reipublicae, la virtus exerciti. Tutti concetti finalizzati a diffondere un messaggio di una rinnovata grandezza, quando ormai la decadenza avvicinava l'impero alla sua fine. E le immagini che accompagnano questi simboli sono affatto esplicite: l'imperatore che trascina il prigioniero per i capelli o che lo trafigge con

la lancia, la vittoria che incorona l'imperatore... Ciò dimostra da un lato che un ricco simbolismo a partire dal III secolo progressivamente cessa di essere patrimonio del popolo e quindi viene a meno il suo impiego nella moneta, ma dall'altro che quello stesso simbolismo venne invece utilizzato fintantoché la sua lettura era patrimonio collettivo e proprio in quanto era patrimonio collettivo.

Sopravvive il simbolismo spirituale in quanto adottato dal cristianesimo e quindi ancora comprensibile ed universale. La fenice, simbolo di eternità e di risurrezione, il globo tanto nella sua accezione di orbis terrarum, quanto in quella di sfera celeste e quindi armillare.

Infine, per quanto si riferisce alla duplicità del concetto di orbis terrarum, mi pare che non debba considerarsi troppo rigidamente questa suddivisione dell'accezione tra "terrestre" o "celestiale". Ciò è dimostrato da un denario di Antonino Pio, ove il globo su cui siede l'Italia a volte ha dei piccoli cerchi al suo interno, e a volte essi mancano, eppure in entrambi i casi il significato del verso è identico: l'Italia domina sulla Terra, ma certamente non sul cielo, dimora egli Dei. Dunque la presenza di linee e globetti non sempre corrisponde ad una esigenza propria del simbolo, ma talvolta rispecchia un gusto artistico dell'ornato.



Antonino Pio, denario

### **L'orbis terrarum ed il buon governo**

L'accostamento tra timone e orbis terrarum suggerisce immediatamente l'idea di buon governo. Essa appare nella più antica rappresentazione di un globo, che in questo caso non può che corrispondere all'orbis terrarum, e la ritroviamo nel citato denario

repubblicano di Cn. Lentulus. Questo simbolo appare soprattutto nell'alto e medio impero. In età repubblicana, lo ritroviamo su un altro denario di L. Mussidius Longus: al dritto è raffigurato il ritratto di Cesare ed al verso il globo terraqueo abbinato ad altri simboli, tra i quali il timone e la cornucopia, l'abbondanza derivata dal buon governo. In questo caso la corrispondenza tra globo e orbis terrarum è evidente e le circonferenze che si intersecano non possono che essere i meridiani ed i paralleli.



L. Mussidius Longus (44 aC), denario

La più belle immagine del buon governo la ritroviamo in un asse di Tiberio, dove all'orbis terrarum si sovrappone il timone e la fascia zodiacale. Un'immagine che ritroviamo quasi identica anche in un sesterzio di Nerva.



Tiberio (14-37), Asse

Il buon governo è quasi sempre associato ad altri simboli (4). In modo particolare lo incontriamo partecipando nell'immagine della Fortuna (la fortuna accompagna il buon governo, come in un dupondio di Vespasiano ed in un aureo di Settimio Severo e), dell'Abbondanza (il buon governo assicura l'abbondanza, come in un aureo di Didio Giuliano), dell'Eternità (augurio di incontrare la giusta rotta nell'oltretomba, come in un aureo di Faustina Seniora) o dello stesso simulacro dell'imperatore nella sua veste di massimo timoniere dello Stato (come in un denario di Adriano).



Vespasiano (69-71), dupondio



Settimio Severo (193-211), aureo



Faustina Seniora, aureo



Adriano (117-138), denario

### L'orbis terrarum e l'imperium

Il globo è spesso associato al concetto di imperium, ovvero di esercizio del potere, ma anche di diritto ad esercitarlo, e dunque di legittimità. In questo contesto, l'orbis terrarum può solamente assumere l'accezione di globo terrestre: Roma e l'imperatore esercitavano l'imperium unicamente sulla Terra, che nel cielo tale esercizio era patrimonio esclusivo degli Dei.

In questo caso, il globo non viene unito ad altri simboli, quasi a sottolineare la sua identità con l'intera superficie terrestre in senso geografico ed umano (urbis et orbis), ma è associato all'imperatore stesso o a colui che, avendo le attribuzioni, consegna nelle sue mani l'orbis terrarum e con esso l'imperium planetare. La monetazione imperiale, al dritto reca quasi unicamente il volto dell'imperatore senza alcun simbolo che l'accompagni, essendo il volto stesso assunto a simbolo. Tra le rare eccezioni

incontriamo l'accostamento del volto imperiale al globo posto nelle mani dell'imperatore: un'immagine che ritroviamo in un medaglione aureo di Costantino Magno, ove l'imperium è formalmente condiviso con il Senato, o in una maiorina di Costanzo II, nella quale viene esaltata la restaurazione dell'antica grandezza.



Costantino Magno, medaglione, Senatvs



Costanzo II, maiorina, Fel Temp Reparatio

L'imperatore è egli stesso la fonte del diritto, e quindi viene rappresentato senza altri simboli che l'orbitas terrarum, come nell'aureo di Antonino Pio, ove l'imperatore in piedi vestito con la toga regge il globo con la mano destra, oppure nel sesterzio di Filippo, ove l'imperatore è seduto sulla sella curule, simbolo anch'essa del potere giudiziario: e la legenda del verso allude alla magistratura esercitata dall'imperatore. Il fatto che il globo non fosse accompagnato da altri simboli, dimostra che il concetto da esso espresso di orbitas terrarum era ben conosciuto anche dal volgo.



Antonino Pio, aureo, COS IIII.



Filippo I, sesterzio, P M TR P II COS P P.

Vi è un aureo di Costantino Magno molto particolare, in quanto la legenda non lascia dubbi di interpretazione – Rector Totius Orbis – ma essa è associata ad una fascia zodiacale, anziché al globo: forse ciò è da interpretarsi che questa talvolta poteva anche essere sinonimo di orbis terrarum? Se così fosse, allora anche in quei casi in cui il globo è attraversato dallo zodiaco potrebbe talvolta rappresentare il globo terrestre anziché l'empireo.



Costantino Magno, aureo, Rector Totius Orbis.

E' molto interessante osservare che quando Traiano adotta Adriano, adozione dinastica, essa viene rappresentata sulla moneta proprio come trasmissione del globo, che anche in questo caso, ovviamente, rappresenta l'orbitas terrarum. Questa rappresentazione appare in un sesterzio ed in un denario: in quest'ultimo caso la locuzione Adoptio nell'esergo toglie ogni possibile dubbio circa l'interpretazione della scena.



Adriano, Sesterzio, Dac Parthico P M TR P Cos P



Adriano, denario, Parthic Divi Traian AvgG F P M TR P Cos PP

La vittoria assicura il potere, e così appare in un aureo di Massenzio, ove la Vittoria porge il globo all'imperatore in trono. In quest'aureo il volto frontale del dritto anticipa quello che sarà



il senso artistico-simbolico proprio del mondo bizantino.



Massenzio, aureo, Victoria Aeterna Avg N

Vi è un esempio nel quale è la stessa orbis terrarum che si affida all'imperatore. Il globo è posto sulle ginocchia di una figura muliebre turrata, che rappresenta la Terra, la quale tende la mano all'imperatore in piedi. Che l'orbis terrarum rappresenti l'insieme delle terre dell'impero, è fuori discussione, anche perché questa moneta fa parte di una serie ove vi sono di volta in volta le diverse provincie che tendono la mano all'imperatore, identificate dalla legenda stessa: l'Acaia, l'Africa, l'Hispania, la Gallia, ecc. In quella ove la legenda è orbis terrarum, appare il globo, che invece è assente in tutte le altre monete della stessa serie.



Adriano, sesterzio: l'orbis terrarum (a sin.) e l'Africa (a destra) tendono la mano all'imperatore.

Infine, non solamente l'imperatore domina sul mondo, ma a sua volta l'Italia domina sulle altre provincie assicurando loro benessere (la cornucopia): qui l'Italia, in un denario di Antonino Pio, è seduta sull'orbis terrarum. E' interessante osservare che il globo a volte riporta tracciate solamente le circonferenze che si intersecano, alte volte vi sono dei globetti nei campi che le stesse formano intersecandosi: ciò dimostra che i globetti stesi non rappresentano il cielo stellato, ma fanno parte della libertà

propria dell'incisore per esprimere l'immagine e, quindi, costituiscono un elemento di abbellimento estetico senza esprimere un particolare simbolismo.



Antonino Pio, denario, TRPOT COS III. L'Italia dominatrice del mondo. A sin. l'orbis terrarum ha i campi lisci, a destra vi è un punto in ogni campo.

### L'orbis terrarum e il Capricorno

Il capricorno è un animale mitologico: la sua testa è simile a quella di un caprone e la sua coda a quella di un gambero. In quanto segno zodiacale, venne associato alla dea Felicitas, talvolta rappresentata tenendo un capricorno con la sua mano destra, come in un sesterzio di Antonino Pio (la Felicitas Aug). Nel mondo greco, la costellazione del capricorno era associata al potere ed all'abbondanza. *"Scrivi Giulio Firmico nell'ottavo libro che chiunque avrà l'oroscopo nella prima parte del Capricorno sarà re, ovvero imperatore, a così ancora chi avrà l'oroscopo nella terza parte del medesimo segno sarà grande possente et harrà gran potestà nell'arme, onde Augusto fece gran stima di questo oroscopo, che lo volle nelle sue monete per memoria eterna (5)"*. L'imperatore Augusto, assai superstizioso, sostenne sempre di essere nato sotto quel segno (6) e fece coniare numerose monete ove al verso appare il capricorno stringendo l'orbis terrarum tra le zampe anteriori, oppure sovrapponendosi: in ambedue i casi questa iconografia sta a rappresentare che la nascita dell'imperatore sotto quel segno zodiacale dimostra la volontà degli Dei affinché a lui fosse associato il potere che assicurasse a tutte le provincie dell'impero felicità, abbondanza e buon governo (la cornucopia ed il timone) come



lo vediamo in un aureo di Augusto (7). Un tema, questo che venne ripreso anche nella coniazione coloniale, soprattutto con Livia e Commodo, e, successivamente, anche in alcune rare emissioni di Vespasiano.

In questo caso è evidente che l'*orbis terrarum* rappresenta l'insieme delle provincie dell'impero e dei popoli che in esse vivono.



Augusto, aureo: il capricorno, associato alla cornucopia ed al timone.



Livia, Asse coloniale della Cilicia.



Vespasiano, denari: a sin., TR Pot Cos VIII; a destra, Cos III, insieme alla cornucopia ed al timone.

### L'*orbis terrarum* e la pace

La pace rappresentò sempre una delle aspirazioni fondamentali dei popoli che vivevano nelle provincie dell'impero. Per molti aspetti, la pace interna rappresentava forse il principale fattore di accettazione del dominio imperiale; dalla capacità di garantire la pace, più ancora che dalle costanti conquiste e bottini, derivava l'apprezzamento generale dell'imperatore di turno, il quale non esitava ad autocelebrarsi nelle monete quale pacificatore dell'orbe, come, ad esempio, in un raro denario

di Marco Salvio Otone (regnò nell'anno 69 durante solamente tre mesi, dal 15 gennaio al 16 aprile) ove sul verso la Pax stringe con la mano destra un rametto di ulivo: la legenda, Pax Orbis Terrarum, è determinante per dimostrare che l'*orbis terrarum* coincideva con l'insieme delle provincie che costituivano l'impero e con le popolazioni che in esso vivevano serenamente grazie alla pace garantita dall'imperatore; nel contempo, veniva veicolato il messaggio che quei popoli che vivevano al di fuori dei confini della romanità non godevano di una pace solida. La Pax è raffigurata con il globo niceforo, ad affermare che la pace può solo essere ottenuta con la vittoria.



Otone, denario, Pax Orbis Terrarum.

La *Tranquillitas* è sinonimo di pace e nel tardo impero si converte in un attributo imperiale. Lo ritroviamo nel verso di alcuni denari abbinata al timone, simbolo del buon governo, come in Adriano, Antonino Pio, oppure al capricorno, come in Filippo I. In una iscrizione presente a Sexaginta Prista (presso la foce del Danubio), si legge "*post debellatas hostivm gentes confirmata orbi svo tranqvillitate*", nella quale vediamo il vocabolo *tranqvillitate* usato come sinonimo di pace, ma osserviamo anche che *orbis [terrarum]* indica molto chiaramente il territorio all'interno del *limes imperiale*.

Costantino Magno distrusse il sistema tetrarchico creato da Diocleziano nel 293 per porre fine alle guerre di successione, combattendo prima contro Massenzio e poi contro Licinio (gli altri tetrarchi) sino a sconfiggerli e così riunire nelle sue mani tutto il potere imperiale nel 324. Per celebrare la fine della lunga guerra intestina e l'avvicinarsi dei vicennalia (vent'anni di governo), tra il 321 ed il 324 fece coniare nelle zecche di Treviri, Lione e Londra una serie di centennionali a nome suo, di Crispo, Costantino II e Licinio II (questi ultimi furono conati solamente nel 321 nella zecca di Treviri). I vicennalia si sarebbero poi celebrati nel 326 a Roma alla sua presenza

(8). In questa serie di centennionali, particolarmente interessanti, al dritto il busto imperiale è spesso rappresentato armato, con il globo niceforo o con l'orbis terrarum; talvolta appare la testa di un cavallo. Sul verso vi è un altare sormontato dall'orbis terrarum nel quale vi è una legenda VOT XX. La forma dell'orbis terrarum è molto diversa da moneta a moneta, dimostrazione che gli elementi al suo interno non hanno un particolare significato simbolico, ma sono puramente decorativi e lasciati alla libertà dell'incisore, come abbiamo già segnalato precedentemente. La legenda Beata Tranquillitas implica che l'orbis terrarum sia ancora una volta coincidente con il mondo romano.



La Beata Tranquillitas. Da sin. A destra: Costantino Magno, Costantino II con il globo niceforo, Crispo con la testa del cavallo.

### Il globo e l'aquila

Il globo è un simbolo universale che si ritrova presso quasi tutti i popoli dei cinque continenti, sia pure attribuendogli di volta in volta significati diversi. Altrettanto universale, in quanto simbolo, è l'aquila: ma in questo caso esso richiama sempre la forza e la nobiltà, tra i romani come tra gli indios mapuche, tra i greci come tra i popoli siberiani. Presso la romanità, l'aquila era sacra a Giove. Il generale Gaio Mario adottò l'aquila quale insegna legionaria (107 aC) e successivamente divenne prima simbolo della forza militare, e quindi della figura stessa dell'imperatore.

Alla morte di un imperatore, ma talvolta anche di altri personaggi di rilievo, veniva svolta la cerimonia delle consecratio, detta anche apoteosi o divinizzazione, la quale veniva stabilita dal Senato: l'imperatore divinizzato, che acquisiva il titolo di divus, poteva in una certa misura continuare la sua opera volta a fare prospero l'impero ed accrescere la fortuna della patria anche dall'oltretomba. Il rito della divinizzazione consisteva nella cremazione pubblica e si credeva che dalle fiamme si alzasse un'aquila in volo, la quale impersonava l'anima stessa dell'imperatore, e raggiungesse la dimora degli dei. Le monete che ricordano tale rito sono dette di consacrazione e al verso riportano una pira oppure un'aquila mentre distende le ali per alzarsi in volo, spesso appoggiata su un globo o un'altare.

Quasi sempre le monete che al verso riportano l'aquila sul globo sono di consacrazione, come nell'asse di Augusto o nel sesterzio di Antonino. Tuttavia esistono anche monete ove sul verso l'aquila è presente, ma come simbolo del potere imperiale, come nell'asse di Vespasiano. In questo ultimo caso il globo corrisponde certamente all'orbis terrarum, e quindi rappresenta il potere dell'imperatore sul mondo.



Augusto, asse di consacrazione coniato da Tito.



Antonino Pio, sesterzio di consacrazione coniato da Marco Aurelio



Vespasiano, asse, SC



La consecratio viene raffigurata con soluzioni alternative: l'aquila che s'involta dal globo o dall'altare, la pira funeraria; nelle Auguste troviamo il pavone - simbolo della fedeltà e sacro a Giunone, così come l'aquila lo era a Giove - la cui coda ci riporta nuovamente all'idea del globo. Un globo che è il punto di partenza dell'anima e che quindi corrisponde all'orbis terrarum, mentre quello di arrivo è la sfera celeste.



Antonino Pio, Consecratio: a sin.: denario con aquila e globo; al centro: denario con aquila ed altare; a destra: aureo con pira funeraria.



Paulina, denario, consecratio: a sin.: la ruota del pavone richiamando la forma del globo; a destra: il pavone si eleva in volo con l'anima di Paulina.

### Il globo e la fenice: dall'Aeternitas alla Fel Temp Reparatio

La fenice è il mitico uccello che di volta in volta rinasce dalle proprie ceneri, essendo immortale: perciò si converte nel simbolo

stesso dell'immortalità, ovvero dell'eternità. Spesso la fenice è raffigurata con la testa circondata da un'aureola radiata a rappresentare le fiamme da cui costantemente risorge.

Generalmente la fenice appare apposta ad un globo. Così la vediamo in quella che probabilmente è la prima moneta con questo disegno: un sesterzio di Faustina, divinizzata dal Senato. Qui l'imperatrice appare reggendo il globo con la mano destra; in un sesterzio molto simile, vi è una fenice sovrapposta. Il globo in questo caso, sembra rappresentare il cosmo o l'empireo, piuttosto che l'orbis terrarum, anche perché esso stesso appare essere simbolo della perpetuità, anche in assenza della fenice.



Faustina Pia, sesterzio, Aeternitas: il globo è nudo (in alto a sin.) e con la fenice sovrapposta negli altri due esempi.

Il globo con sovrapposta la fenice viene ad essere un attributo proprio della divinizzazione imperiale, in una sorta di "teologia politica": in quanto dio, l'imperatore muore, ma risorge immediatamente dalle sue stesse ceneri per prendere dimora nell'empireo, dove partecipa in eterno al convivio degli dei. Con questa lettura la ritroviamo in un sesterzio di Emiliano.



Emiliano, sesterzio, Aeternitas Avg.

Ma è soprattutto Roma che è destinata ad essere immortale, come lo celebra un antoniniano di Emiliano dedicato a Roma eterna.



Emiliano, antoniniano, Romae Aetern.

Questo simbolo è un soggetto che si mantiene durante tutta la storia dell'impero, anche se la sua lettura viene a modificarsi profondamente con l'imporsi del cristianesimo quale religione di stato. La fenice sovrapposta al globo, infatti, non è solo simbolo dell'eternità, ma anche di rinascita e di speranza in un tempo migliore. Ed è in questo senso che la ritroviamo su molte monete della metà del IV secolo, ove gli imperatori celebrano la rinascita della grandezza romana (Fel Temp Reparatio) e con essa la restaurazione di quel tempo passato più sereno. E' interessante notare la diversità nel disegno del globo da un centennionale all'altro, pur essendo immutato il significato dello stesso. Un globo che forse rappresenta il cosmo, coerentemente alla raffigurazione mitologica dell'eternità, o forse rappresenta l'orbis terrarum, oggetto della rinascita; ma più probabilmente veniva interpretato come una componente del disegno stesso della fenice, in alternativa ad una piccola pira funeraria, e quindi la presenza di circonferenze che si intersecano, o di puntini o di stelle nei campi generati, risponde unicamente ad una visione dell'artista incisore, senza che ciò corrisponda ad alcuna particolare interpretazione.



La Fel Temp Reparatio in un bronzetto di Costante (a sin), Costanzo II (al centro e a destra).

Con Valentiniano II viene restituito al globo con la fenice il suo primitivo significato: la perpetuitas. La quale, ovviamente, ora corrisponde all'eternità assicurata dal messaggio cristiano di cui l'imperatore se ne fa interprete ed esecutore.



Valentiniano II, siliqua, Perpetvitas.

### L'orbis terrarum e la vittoria: il globo niceforo

La dea Victoria è alata e poggia i suoi piedi sull'orbis terrarum: la vittoria è definitiva quando è totale e, quindi, si estende a tutte le provincie romane ed alle frontiere dell'impero. E' così che appare in un aureo di Augusto, prototipo di una sintesi tra orbis terrarum e dea Vittoria: il globo niceforo.



Augusto, aureo, Imp Caesar.



Vespasiano, aureo, Vict Avg.



La vittoria è dell'imperatore, Vict Avg, come nell'aureo di Carino e nel radiato di Caro, ma è anche a nome del popolo romano, Victoria P R, come viene affermato nella legenda del denario di Galba, o della città di Roma, in una siliqua di Valentiniano I.



Carino, aureo, Victoria Avg



Caro, radiato, Victoria Avgg



Galba, denario, Victoria PR



Valentiniano I, siliqua, Vrbs Roma

Con il trionfo del cristianesimo, il globo niceforo si converte in globo crucigero, simbolo, dunque, della vittoria di Cristo sul male e del suo trionfo su tutte le terre del mondo. Quindi vi è una evidente continuità tra la moneta romana ove il globo è sormontato dalla vittoria, e quella tardo-romana e bizantina, ove è sormontato da una croce. Muta lo strumento del potere, ma il significato rimane identico. Il primo imperatore ad adottare il globo crucigero fu Arcadio, probabilmente nelle emissioni auree avvenute tra il 395 ed il 400.

E' possibile che il globo, ora che è sormontato dalla croce, assuma il significato di sfera

celeste: tuttavia resta più probabile che mantenga quello di orbis terrarum. Due solidi ci inclinano verso questa ultima ipotesi, entrambi di Teodosio. Nel primo sul verso vi è la personificazione di Roma che regge il globo crucigero: quindi è ancora il tema di Roma dominatrice dell'orbis terrarum (non può trattarsi della sfera celeste!) divenuto cristiano, ma anche dominatrice in quanto garante della cristianità dell'orbe. Nel secondo la legenda è molto esplicita: Glor Orvis Terrar.



Teodosio, solido, Vot XXX MvltXXXX



Teodosio, solido, Glor Orvis Terrar

### Il concetto di sfericità della Terra nell'antica Roma

Se l'orbis terrarum rappresenta veramente la forma sferica del globo terrestre, allora sorge inevitabile la domanda se la sfericità della Terra fosse un concetto acquisito nel mondo greco-romano. Rispondere a questo quesito è indispensabile al fine di dare una corretta interpretazione alla simbologia della monetazione non solo romana, ma anche bizantina.

Nel mondo antico, astrologia ed astronomia sono una stessa scienza e la lettura dell'universo è fondamentalmente magica. Inizialmente è così anche nel mondo greco: per Talete, la Terra è una immensa zattera rotonda che galleggia nell'universo acquoso, sotto la volta del cielo, così come nel pensiero degli egizi e dei popoli mesopotamici. Tuttavia, nel VI secolo aC l'osservazione pragmatica comincia a contrapporsi all'interpretazione magica e così sorge l'idea che il pianeta Terra potesse avere la forma di un globo.

Il primo a mettere in discussione l'immagine preclassica, fu il filosofo Anassimandro, nato forse nel 611 aC **(9)**. Aezio sostiene nella *“Placita Philosophorum”*, pervenuta sino a noi in modo molto frammentario, che Anassimandro affermava che gli astri avessero forma di ruota, che il Sole fosse grande ventotto volte la Terra e la Luna diciannove, e che la Terra avesse la forma di una moneta e che fosse sospesa nell'aria e non più galleggiante sull'oceano. Ad Anassimandro dobbiamo l'idea allora rivoluzionaria che al di sotto del suolo su cui viviamo, ci fosse nuovamente il cielo.

Un secolo più tardi Parmenide, discepolo di Pitagora, per primo che sostenne la rotondità della Terra **(10)**: ciò in quanto il globo rappresentava, a suo avviso, la forma geometrica ideale per mantenersi in equilibrio nell'universo. Idea che, secondo alcuni studiosi, va attribuita allo stesso Pitagora (575-490 aC). Questo stesso concetto fu poi ribadito in forma molto autorevole da Platone (427-348 aC). Tuttavia fu Aristotele (384-322) che formulò la prima inferenza scientifica circa la sfericità della Terra, osservando che l'ombra del nostro pianeta sulla luna ha forma circolare. I pitagorici ripresero il ragionamento di Aristotele per andare ben oltre, sostenendo che le stelle del mattino e della sera fossero identiche e che tutti i pianeti, tra i quali includevano la Terra, si muovessero non intorno al Sole, ma ad un “fuoco centrale” dell'universo.

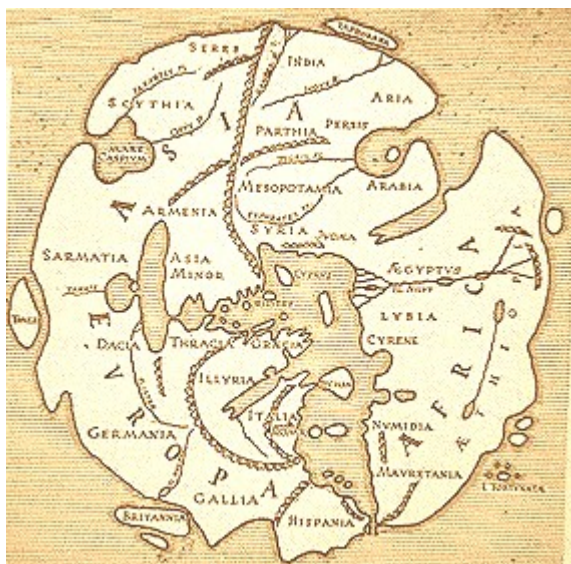
Aristarco di Samo (310-230 aC) aveva ipotizzato che la Terra girasse intorno al Sole descrivendo un'orbita circolare, come testimonia Archimede in una lettera inviata a Gelone, tiranno di Siracusa. L'idea di un universo eliocentrico fu riaffermata da Seleuco (verso il 150 aC), già non più come una ipotesi, ma come una certezza **(11)**. Nel 230 aC, infine, Eratostene di Cirene misurò le dimensioni della Terra, concludendo che il suo diametro era di 12.629 km, una misura inferiore a quella esatta di appena lo 0,9%!

L'idea che la Terra abbia forma rotonda è un concetto acquisito nel mondo romano. Cicerone scrive: *“Ac principio terra universa cernatur locata in media sede mundi, solida et globosa*

*et undique ipsa in sese nutibus suis conglobata, vestita floribus, herbis, arboribus, frugibus, quorum omnium incredibilis multitudo insatiabili varietate distinguitur.* **(12)**” Pochi anni più tardi, Plinio il Vecchio (23-79 dC) scriveva che la forma sferica era accettata dagli intellettuali del mondo occidentale ed il grande astronomo Claudio Tolomeo (100-175 dC) disegnò le sue carte considerando la sfericità della Terra e sviluppando i concetti di longitudine e latitudine.

Tuttavia esiste una profonda diversità tra l'approccio del pensiero greco e di quello romano. Il primo è orientato alla speculazione filosofica ed al raggiungimento di una maggiore conoscenza dell'universo. Il secondo, essenzialmente pratico, alla conoscenza della cartografia finalizzata alla costruzione viaria ed alla precisa collocazione dei territori nel più vasto Orbis Terrarum. Per cui, poco interessati alla complessa elaborazione dei geografi greci con il loro sistema di longitudini e latitudini, preferirono, agli effetti pratici, ricorrere alla vecchia immagine di una terra circolare ma piatta, senza tuttavia negare la rotondità della sfera celeste, come si può osservare bene nel planisfero attribuito a Marco Vipsanio Agrippa (63-12 a.C.), politico e generale romano, amico di Ottaviano, il futuro imperatore Augusto, che ci è pervenuto trasmesso da copie tardo-medioevali.

Sul tema, rimandiamo volentieri all'eccellente studio dell'amico Francesco Lamanna, *Il mondo dei Romani era tondo*, pubblicato nel Quaderno di Studi dell'Associazione Culturale Italia Numismatica (IV, 2009, pagg. 59-88).



Il planisfero attribuito a Marco Vipsanio Agrippa.

discussione. Neppure sant'Agostino (354-430) negava la sfericità della Terra, dubitando, tuttavia, che gli "antipodi" fossero popolati: *"anche se si ritiene per teoria o si dimostra scientificamente che il pianeta è un globo e ha la forma sferica [...] non ne consegue necessariamente, di punto in bianco, che è abitata dagli uomini"* (De Civitate Dei, Libro XVI, Capitolo 9) (13). E' solo nei secoli successivi che a poco a poco si viene a perdere la conoscenza del pensiero classico e si impone, invece, una visione dell'universo sempre più integralista e correlata ad una lettura assolutamente letterale della Bibbia, che considera la Terra piana in modo conforme al pensiero mesopotamico ove ha origine il popolo ebreo, provocando una involuzione del pensiero del mondo occidentale.

Con l'imposarsi del pensiero cristiano, il concetto della sfericità della Terra non venne messo in

## NOTE E BIBLIOGRAFIA

- (1) Questo lavoro è sorto ed è stato portato avanti parallelamente nella sezione italiana del ForumAncientCoins, <http://www.forumancientcoins.com/board/index.php?board=30.0> e nel forum lamoneta, [www.lamoneta.it](http://www.lamoneta.it). Esso, dunque, non è frutto del mio lavoro, bensì di tutti gli amici di entrambi i forum: io mi sono limitato ad avviare il tema con un intervento iniziale sul FAC, in amichevole polemica con quello di un socio della sezione nordamericana che sostiene che il globo rappresenta la sfera armillare, e a dare omogeneità ai vari interventi, sintetizzandoli in un testo unitario. I veri Autori, pertanto, sono tutti i foristi che hanno partecipato alla discussione.
- (2) La sfera armillare prende il nome dal latino armilla che significa anello: essa infatti è composta da cerchi (anelli) che rappresentano i principali cerchi massimi (equatore celeste, eclittica, coluro dei solstizi, coluro degli equinozi) della sfera celeste. La sfera armillare venne inventata da Eratostene verso il 255 aC e, pertanto, era ben conosciuta nel mondo romano. Il tema è stato sinteticamente trattato da Michael R. Molnar in The Celator (giugno 1998) con una interpretazione per certi versi opposta alla presente, che non condivido. Il testo di questo breve articolo è riportato in appendice.
- (3) Che la parola *orbis* stia ad indicare il mondo intero, è fuori discussione. Sono tantissime le locuzioni latine che lo dimostrano: *urbi et orbi*, *Crete qui meus est orbis* (Ovidio), *locupletatori orbis terrarum* (che appare su un raro steserzio di Adriano, per limitarci a tre soli esempi. Sicuramente la sua accezione più frequente è quella di "circolo": *ex planis autem circulus aut orbis* (Cicerone). Tuttavia è anche sinonimo di giro, *equitare in orbem* (Ovidio) e soprattutto di globo, *lucidus orbis* (Virgilio).
- (4) In questo caso l'*orbis terrarum* si converte in una piccola sferetta posta al di sotto del timone.
- (5) Dal Libro primo delle medaglie de' Greci raccolte da Pyrrho Ligorio napolitano, all'illustrissimo e reverendissimo signor donno Hyppolito secondo cardinal d'Este suo protettore, Ms XIII B1, Napoli, Biblioteca Nazionale.



- (6) Tuttavia ciò non corrisponde alla verità. Infatti Augusto era nato sotto il segno della Bilancia, ma scelse come suo segno "ufficiale" il Capricorno proprio in quanto associato al successo, alla stabilità ed alla fermezza.
- (7) Tra il 10 Marzo e il 7 Aprile del 5 aC, una cometa assai brillante e dalla lunga coda venne avvistata e rimase visibile nella costellazione del Capricorno, dove vi rimase per 70 giorni prima di scomparire alla vista. Un momento che corrisponde alla concentrazione di numerose cariche istituzionali nelle mani di Augusto e che l'imperatore considerò di ottimo auspicio.
- (8) Secondo Zosimo, Costantino giunse a Roma nel 326 dopo aver fatto uccidere il figlio Crispo e la moglie Fausta. In quell'occasione, si recò dai sacerdoti per chiedere di espiare con sacrifici le sue colpe, ma costoro gli risposero che in alcun modo ciò sarebbe stato possibile. Indispettito dalla risposta, Costantino negò valore alla divinazione ed alle antiche divinità, rifiutandosi di compiere i riti tradizionali, e cominciò ad avvicinarsi alla religione cristiana.
- (9) Diogene Laerzio scrisse che al tempo della 58ª Olimpiade, nel 547 aC, Anassimandro aveva 64 anni e quindi sarebbe nato nel 611 aC.
- (10) Così scrive Diogene Laerzio nella *Raccolta delle vite e delle dottrine dei filosofi*, ix.21), che a sua volta riprende la notizia da Teofrasto.
- (11) Le affermazioni di Seleuco le conosciamo grazie agli scritti di Sesto Empirico, filosofo greco del II secolo dC, esponente dello scetticismo.
- (12) De Natura Deorum: *Si consideri innanzitutto la terra nel suo complesso, situata al centro dell'universo, solida e rotonda, ricoperta di fiori, di erba, di alberi, di raccolti: l'incredibile moltitudine di tutti questi si distingue per l'infinita varietà di colori.*
- (13) Nel pensiero di Sant'Agostino era presente anche l'idea dell'evoluzione della vita: "[Dio] creò gli animali terrestri, i più recenti tra gli ultimi elementi del mono; tuttavia li creò in modo potenziale, affinché con il trascorrere del tempo il loro numero crescesse" (Commento alla Genesi, libro V, Cap. 15, vers. 14).

The advertisement features the logo for **numismatas** with the tagline *pecunia totvm circvmit orbem* and a small 'n' icon. Below the logo are four book covers:

- UM TORNÊS, DOIS DINIS** (Green cover, featuring a coin illustration)
- A HISTÓRIA DO ESCUDO DE 1935** (Grey cover, featuring a profile of a person)
- O CARIMBO "ESCUDETE" NAS MOEDAS DE COBRE DO BRASIL** (Orange cover, featuring a globe illustration)
- O MORABITINO B DE BRAGA** (Yellow cover, featuring a coat of arms illustration)

At the bottom of the advertisement is the website address [www.numismatas.com](http://www.numismatas.com).



# *1<sup>ère</sup>* **BOURSE NUMISMATIQUE DU GRAND TOULOUSE** **NumisExpo 2012**

***Samedi 10 mars 2012***  
**De 9h00 à 17h00**

**Entrée : 1€**

**1 monnaie en Or à gagner à la tombola.**

**Buvette et restauration sur place.**

**salle "Georges Brassens"**  
**Rue des écoles**  
**31140 Aucamville**

**Renseignements : 06 73 55 39 87**

**Courriel : [contact@priviet.org](mailto:contact@priviet.org)**

**Organisé par l'Association PRIVIET.ORG**



## Monnaies wizigothiques Monedas visigodas

---

Aportación a la moneda visigoda

p. 66

Ruth Pliego Vázquez y Iago  
Urgorri



# APORTACIÓN A LA MONEDA VISIGODA.

Ruth Pliego Vázquez y Iago Urgorri

*Presentación de tres numismas inéditos.*

Desde la publicación, hace ya dos años, de la obra *La Moneda Visigoda* (Sevilla, 2009), en cuyo corpus se recoge la práctica totalidad de las monedas visigodas conocidas, han venido produciéndose algunas novedades que deben ser incorporadas a este repertorio numismático. El conocimiento de estos ejemplares novedosos ha venido, principalmente, de la mano de los catálogos de subastas de las más prestigiosas firmas numismáticas. No obstante, existe una fuente innovadora en sí misma que debe tenerse en cuenta y que por su carácter en gran parte efímero, requiere de una atención constante. Nos referimos a los foros numismáticos en los que se exhiben piezas con el objetivo de que sus miembros aporten su experiencia y conocimientos y así obtener una atribución lo más certera posible de ellas. Entre los foros destaca por su mayor implicación científica, el Foro OMNI (1) que cuenta con revista propia, y que es además del que proceden las tres piezas que se presentan en este artículo.

La moneda más interesante de este grupo es, en nuestra opinión, un ejemplar de Hermenegildo (579-584) (nº 1), que como se advierte en la imagen que se incluye muestra un buen estado de conservación y una fábrica impecable. Responde a una descripción conocida (Pliego 62 b), de la única pieza registrada bajo esa entrada, perteneciente a la antigua colección de Vidal Quadras –hoy en paradero desconocido– de la que sólo se

conserva un grabado en la obra de Heiss (1872, pl. II, 2; Pliego 2009, t. II, p. 576).

La segunda moneda es también muy interesante de entre las que conforman este grupo de novedades. Perteneciente al reinado de Chintila (636-639), en concreto al taller de *Castilona* (nº 2). De esta ceca únicamente se conocen ejemplares a nombre de este monarca y de su antecesor, Sisenando (631-636). No obstante mientras que de este último hay registradas hasta 24 monedas, a nombre de Chintila sólo se contaba con cinco piezas hasta el momento. Por otro lado esta moneda no responde a la tipología más común de este taller bajo el reinado de Chintila (tipo 3.d.1, tanto en anverso como en reverso), de la que se conocen cuatro ejemplares, sino que muestra el tipo 3 e.1 (Pliego 478), representado gracias a una pieza que aunque fragmentada, parece responder a la misma descripción que la que aquí se incluye.

Por último a nombre de Egica (687-695) se cuenta con una moneda de la ceca de *Toledo* cuya leyenda de anverso presenta una ligera variación con respecto a un ejemplar muy similar registrado (Pliego 682 c) (nº 3). Presenta en anverso el busto de perfil tocado y con cetro rematado en forma globular, mientras que en reverso la tradicional cruz sobre gradas descansa sobre el símbolo (•).

A continuación se expone la descripción de cada una de las monedas comentadas, detallando las leyendas de sus anversos y reversos.



1 : HERMENEGILDO  
— ERMEN | ICILDII •  
IN • CLIT | I | RLC ••; ONO



Pliego 62 (b)  
[Foro OMNI (2) - Marzo 2011; Numisma  
Leilões, Lisboa (12 y 13-12-2011, 9\*)]  
Peso: 1,26 g - Diámetro: 20 mm



2 : CHINTILA  
+ CHINTILAR  
+ CASTELONAPIVS



Pliego 478.  
[Foro OMNI (3) - Octubre 2010]  
Peso: 1,077 g - Diámetro: 19 mm



3 : EGICA  
+ IND • INMEGICAP +  
+ TOLETOPIVS



Pliego 682 (c) var.  
[Foro OMNI (4) - Diciembre 2007]  
Peso: 1,7 g - Diámetro: 20 mm (aprox.)



## NOTAS Y BIBLIOGRAFÍA

(1) <http://www.identificacion-numismatica.com>.

(2) <http://www.identificacion-numismatica.com/t40591-> & WM n° 6038 (Wikimoneda, Abril 2011) [www.wikimoneda.com/fiche.php?id=6038](http://www.wikimoneda.com/fiche.php?id=6038).

(3) <http://www.identificacion-numismatica.com/t36063-> & WM n° 2099 (Wikimoneda, Noviembre 2010) <http://www.wikimoneda.com/fiche.php?id=2099>.

(4) <http://www.identificacion-numismatica.com/t7069-> & WM n° 4 (Wikimoneda, Diciembre 2009) <http://www.wikimoneda.com/fiche.php?id=4>

HEISS, A. (1872) Descripción general de las monedas de los reyes visigodos de España, Madrid.

MILES, G. C. (1952) The coinage of the Visigoths of Spain. Leovigild to Achila II, New York.

PLIEGO, R. (2009) La moneda visigoda, Universidad de Sevilla, Sevilla.

## WEBOGRAFÍA

<http://www.identificacion-numismatica.com>

<http://www.wikimoneda.com>



## Monnaies médiévales et modernes

## Monedas medievales y modernas

---

Nota breve descriptiva de un cruzado de ceca inédita	p. 70	Iago Urgorri y Antonio Roma
Les princes de Sedan : 66 ans de frappe	p. 72	Quentin Hohmann
Un écu d'or au soleil inconnu au nom de François I <sup>er</sup>	p. 74	Antonio Roma Valdés
L'histoire de l'aigle bicéphale des armoiries de Russie à travers le monnayage	p. 76	Bruno Visentini
La serie de un maravedí de cobre de Felipe III : revisión crítica y nuevas aportaciones	p. 81	Iago Urgorri y Pablo Rueda Rodríguez-Vila
Un ejemplo de fuente documental respecto al resello de 1641	p. 85	Carlos Alajarín Cascales
El resello de Maura, una España dividida	p. 88	Alex Lascano

# NOTA BREVE DESCRIPTIVA DE UN CRUZADO DE CECA INÉDITA

Iago Urgorri y Antonio Roma

*Nota descriptiva como un avance de un próximo estudio a fondo.*



Recientemente ha aparecido en el foro OMNI<sup>1</sup> un cruzado de Enrique II que por sus peculiares características ha llamado la atención de numerosos medievalistas en éste y otros foros numismáticos. En esta breve nota queremos presentar dicha pieza, describiéndola y planteando algunas posibles respuestas en relación con la marca de ceca que presenta.

## Descripción de la pieza:

Cruzado de Enrique II (1369-1379), perteneciente a las emisiones posbélicas del año 1369.

Es una pieza inédita cuya singularidad se en las letras que porta encima de la corona del monarca en el anverso.

Es del tipo 252 del catálogo de Roma<sup>2</sup> y del Grupo I del Álvarez Burgos<sup>3</sup>.

Peso: 2,16 g

Diámetro: 23 mm

Leyenda Anverso: + **ENRICVS : REX : LEGIONIS : L**

Portando **E A** encima de la corona del rey, formando una perfecta composición.

Leyenda Reverso: + **ENRICVS : RE** (cruz latina) **X : CASTELL**

Portando **E // N // R // I**, en cada uno de los cuarteles de la cruz latina.

## Posibles interpretaciones:

-Marca de ceca inédita. Se correspondería con algún taller que se desconoce hasta ahora y del que no se ha tenido noticia<sup>4</sup>. No debe olvidarse que en esta emisión de posguerra se acuña en numerosas ciudades, entre ellas las cabezas de obispados que no acuñaban, conociéndose documentalmente la existencia de talleres en Santiago y Córdoba. Pero sí nos permitimos subrayar que las marcas de taller mencionan la inicial de la ciudad.

-Que se trate de un posible error de acuñación, donde dice **E A** debería decir **Ç A**, por lo que entonces estaríamos ante una pieza de ceca Zamora. Por nuestra parte, opinamos que la **E** es perfectamente clara, por lo que encontramos poco razonable esta posibilidad.

<sup>1</sup> [www.identificacion-numismatica.com](http://www.identificacion-numismatica.com)

<sup>2</sup> (Roma 2010), pp. 80 – 82.

<sup>3</sup> (Álvarez Burgos 1998), pp. 107 – 109.

<sup>4</sup> Algunos miembros del foro especulaban con nombres tales como Emerita Augusta, Extremadura, etc.

-Cabe la posibilidad y no es descabellada de que las letras pudieran ser un final del leyenda del reverso que continuó en el campo del anverso. No es descabellado pues se conocen numismas en otros reinados en que esto ha pasado, por poner un ejemplo, en los Blancos del Agnus Dei de Juan I.

La forma latina CASTELLEA permanece hoy en día en forma de apellido que derivo en Castillejo.

Siguiendo por esta línea, pudiera ser que la “E” fuese el final de leyenda del reverso “CASTELL” + “E”, y en cuanto a la “A” sobrante fuese la marca de ceca colocada en un lugar no conocido hasta este momento.

Sin duda alguna, la propuesta que más peso tiene es la de que sea una marca de ceca que

requiere una atribución aún por determinar. Por nuestra parte, no nos inclinamos a realizar una atribución dada la concurrencia de dudas que sólo pueden permitir la opinión, la propuesta o la sugerencia.

Quede aquí esta breve nota descriptiva como un avance de un próximo estudio a fondo sobre esta pieza ya que se está delante de una clara representación de la numismática medieval.

Todavía quedan muchas preguntas sin respuesta, piezas dudosamente catalogadas, documentación de la época que confirme numerosas teorías, en conclusión, un mundo por descubrir. Se espera que en futuros estudios se pueda aportar más información sobre esta pieza, sin duda un gran descubrimiento a principios de 2012.

## BIBLIOGRAFÍA

ÁLVAREZ BURGOS, F. (1998) *Catálogo de la moneda medieval castellano-leonesa. Siglos XI al XV*, Vico & Segarra editores, Madrid.

ROMA VALDÉS, A. (2010) *Emisiones monetarias leonesas y castellanas de la Edad Media. Organización, economía, tipos y fuentes*, Morabetino.es, Santiago de Compostela.

## WEBOGRAFÍA

<http://www.identificacion-numismatica.com>



# LES PRINCES DE SEDAN : 66 ANS DE FRAPPE

Quentin Hohmann

*Cet article retrace l'histoire de la principauté de Sedan. D'un point de vue numismatique, cette principauté est relatée selon trois périodes principales, depuis Guillaume-Robert de la Mark jusqu'à l'abandon de la souveraineté de Sedan, par Frédéric-Maurice de la Tour.*

Pendant la Renaissance, le territoire de Sedan était une principauté indépendante. Les princes souverains de Sedan battirent monnaie pendant soixante-six ans (1577-1643). Ces frappes peuvent se présenter en trois grandes périodes du monnayage des princes souverains de Sedan.

## Guillaume-Robert de la Mark

Tout d'abord, Guillaume-Robert de la Mark<sup>1</sup> qui, en 1576, se dit souverain de la seigneurie de Sedan et de Raucourt qui deviennent ainsi principauté<sup>2</sup>. Les essais de frappes commencèrent en 1577 avec quelques doubles tournois connus à très peu d'exemplaires, mais aussi avec des douzains, cette affirmation s'appuyant pour l'instant au recensement d'un unique exemplaire (musée de l'Ardenne à Charleville-Mézières) [1]. La frappe à proprement parlée commence en 1587 avec la frappe de 36 000 doubles tournois. Dix ans plus tard le souverain de Sedan commence à frapper des monnaies en or mais aussi des doubles tournois en quantité plus importante. Guillaume-Robert décède suite à une maladie à l'âge de 25 ans, le 11 janvier 1588. C'est sa sœur, Charlotte, qui hérite de la principauté. Elle se marie avec Henry de la Tour d'Auvergne en 1591.

## Description

A/ HENR.DE.LA.TOVR.D.BVLLIONII//1614

Buste de Henry de la Tour à droite

R/ SVP.PRINCEPS.SEDANI.ET.RAV

Ecu couronné. Source : Wikimoneda n°2683



(1) Monnaie de la principauté de Sedan, Henry de La Tour d'Auvergne. Frappée à Raucourt (présence de RAV).

## Henry de la Tour d'Auvergne

La seconde période du monnayage des princes souverains de Sedan commence en 1612, avec les frappes mécaniques du renommé Didier Briot<sup>3</sup>, à qui Henri de la Tour avait confié la gestion de sa Monnaie. La fabrication commença en 1612, d'une manière très modeste, puis en 1613, plus abondamment. Mais en 1614, Henry de la Tour estime une faiblesse quant à la quantité de ses frappes, en comparaison avec les frappes de souverainetés voisines, telle Arches (Charleville-Mézières actuellement), dirigée par Charles de Gonzague. C'est ainsi qu'Henri de la Tour fait construire un nouvel atelier monétaire à Raucourt, où il fait frapper des monnaies entre 1614 et 1615. Ces monnaies, frappées à Raucourt se distinguent de celles de Sedan par la mention RAVCOVRT qui était écrit en Latin et souvent avec la forme abrégé RAV en fin de légende. À la mort de Henry de la Tour, son fils Frédéric-Maurice prend possession de la principauté. Ainsi commence la troisième période du monnayage des princes souverain de Sedan.

<sup>1</sup> Fils de Henri-Robert de La Marck et de Françoise de Bourbon-Vendôme.

<sup>2</sup> Il se fait appeler duc de Bouillon, il est seigneur de Jametz et de Raucourt, marquis de Cotron, comte de la Marck, de Braine et d'Albon, baron de Sérignan, Privas, Arlempdes, Mauny, châtelain de Nogent-le-Roi et de Chaumont-sur-Loire, capitaine de 100 hommes d'armes des ordonnances du roi et des Suisses de la garde royale.

<sup>3</sup> Didier Briot avait auparavant officié à Charleville de 1607 à 1612. Il était, depuis 1606, le tailleur général des monnaies des rois de France et le restera jusqu'à sa fuite en Angleterre en 1625.

## Frédéric-Maurice de la Tour

En 1625, les anciennes monnaies devaient étre remplacées par les nouvelles espèces qui étaient exécutées sur le modèle de celles de la France. À partir de 1635, la fabrication de monnaies devient peu à peu massive, et atteint plusieurs millions d'exemplaires. Ces monnaies sont frappées sans beaucoup de soin. Les poids et les diamètres sont très variables. Les coins sont utilisés jusqu'à une usure extrême. C'est alors que Frédéric-Maurice de la Tour fait arrêter des responsables de la frappe, les monnaies frappées n'étant pas conformes aux réglementations.

Frédéric-Maurice est un comploteur et déteste le principal ministre du roi Louis XIII, Richelieu. Frédéric-Maurice essaie de l'abattre en 1641, mais échoue. En 1642 il participe au complot du Cinq Mars où il est arrêté. Il est contraint de sauver sa tête avec l'intervention de son frère Henri, le maréchal de Turenne. En échange de sa vie, Frédéric-Maurice de la Tour doit abandonner la souveraineté de Sedan<sup>4</sup>. C'est ainsi que la frappe de la monnaie de la souveraineté de Sedan cesse, en 1643.



(2) Double tournois. Sedan. 1633.

### Description

A/ F. MAVRICE. DE. LA. TOVR. P. S. D. S.  
Buste à droite de Frédéric-Maurice de La Tour d'Auvergne, avec un large col en dentelles.  
R/ + DOVBLE. TOVRNOIS. (1633). Grande tour surmontée d'un lis, dans un champ semé de lis.

Ce double tournois à été frappé selon une imitation des doubles tournois français.

Source <http://inumis.com>.

## BIBLIOGRAPHIE

[1] *Les Trésors de la Principauté de Sedan*. Société d'Histoire et d'Archéologie du Sedanais "Amis du Vieux Sedan", 1996.

<http://www.chateau-fort-sedan.fr/historique-historium.html>

<http://wikimoneda.com>

<sup>4</sup> L'armée française occupe alors le château durant 320 ans jusqu'en 1962, où la ville de Sedan le racheta pour le franc symbolique et vota lors d'un Conseil Municipal, à une voix près, de ne pas le détruire...

# UN ÉCU D'OR AU SOLEIL INCONNU AU NOM DE FRANÇOIS I<sup>ER</sup>

Antonio Roma Valdés

*La numismatique royale ne cesse d'évoluer, même si les modifications ou apports majeurs demeurent rare. Dans cet article, nous présentons une monnaie inédite, un écu d'or au soleil de François Ier. Il s'agit d'une donnée cruciale pour la compréhension de l'évolution de ce monnayage, ainsi que pour la complétude des futurs catalogues de référence.*

L'objet de cet article est la publication d'une monnaie appartenant à une collection privée espagnole. Il s'agit d'une fraction d'un écu d'or de François Ier de France (cf. Fig. 1), dit *le Père et Restaurateur des Lettres*, qui a un poids de 1,29 g. Cette monnaie a été divisée en deux, certainement avec l'intention de lui attribuer précisément la moitié de sa valeur, utilisant l'axe vertical de la branche de la croix présente à l'avvers comme repère de découpe. Notons la présence d'une légère fissure dont la cause reste à expliquer (peut-être est-elle apparue au moment de la découpe).



Fig. 1 : Demi écu d'or de François Ier.

### Description

**A/ FRANCISCVS DEI GR (...)**

Champ écartelé de France-Dauphiné, sous un soleil.

**R/ XPS VINCIT XPS R (...)**

Croix fleurdéliée avec quadrilobe en cœur, cantonnée aux 1 et 4 d'une F couronnée et aux 2 et 3 par une fleur de lys.



Fig. 2 :

- (1) : Écu d'or au soleil du Dauphiné 2e type ;
- (2) : Écu d'or au soleil de Bretagne 2e type ;
- (3) : Écu d'or au soleil du Dauphiné 1<sup>er</sup> type.

L'intérêt de cette pièce est qu'elle combine deux types distincts. D'une part, sur l'avvers, nous trouvons le type d'un écu d'or au soleil du Dauphiné (décrit par Ciani sous les numéros

<sup>1</sup> iNumis Mail Bid Sale 8, lot 521

<sup>2</sup> iNumis Mail Bid Sale 8, lot 523

<sup>3</sup> iNumis Mail Bid Sale 8, lot 520

1081 et 1082), c'est à dire, un champ écartelé de France-Dauphiné, sous un soleil (cf. Fig. 1). Les revers associés à l'avvers décrit ci-avant ont pour habitude de présenter une croix fleurdalisée dont deux cantons présentent une F couronnée (cf. Fig. 2, n°1) ou simplement une croix fleurdalisée sans meubles dans ses cantons (cf. Fig. 2, n°3). Il existe aussi les écus d'or au soleil de Bretagne, dont les cantons sont ornés d'une F couronnée et d'une moucheture d'hermine couronnée (cf. Fig. 2, n°2). Toutefois, la monnaie faisant l'objet de cet article présente une lettre F couronnée dans le canton 4 (et 1 ?), opposée à une fleur de lys dans les cantons 3 (et 2 ?), présenté par Ciani sous les références 1075 à 1078 en tant qu'écu couronné (1).

Il n'existe encore aucune description d'écu d'or au soleil du Dauphiné présentant une combinaison de F couronnées et de fleur de lys. Dans ces conditions, deux interrogations sont possibles. Doit-on créer un troisième type pour cet écu ? N'est-ce pas plutôt un écu hybride combinant les coins correspondant à un écu du Dauphiné pour une face et à un écu couronné pour l'autre face.

Ce phénomène de combinaison de coins n'est pas courant, bien qu'il ait déjà été observé. En

Écosse, il a été noté l'utilisation d'un même coin par différents ateliers monétaires à divers moments tout au long du Moyen Âge (2). D'autre part, nous connaissons l'existence de *blancas* de Jean II de Castille (1404-1454) avec un revers de monnaies appartenant aux monnaies de son prédécesseur, Henri III (3). Il serait donc possible que l'on ait entre nos mains une monnaie indiquant que les émissions d'or de 1350 à 1351 ont été frappées avec des coins monétaires fabriqués dans le même atelier (4).

Finalement, les auteurs de futurs ouvrages à propos de la numismatique royale devront choisir entre deux possibilités : soit un considère qu'il s'agit d'un nouveau type, auquel cas la création d'un type s'impose, soit on considère qu'il s'agit d'un type hybride qui fournit des éléments cruciaux pour établir les différentes utilisations, successives ou simultanées, des coins monétaires.

## BIBLIOGRAPHIE

- (1) CIANI, L., *Les monnaies royales françaises de Hugues Capet à Louis XVI*, Paris, 1926.
- (2) STEWART, I., "Scottish Mints", R. A. G. CARSON, *Mints Dies and Currency. Essays in Memory of Albert Baldwin*, Londres, 1971, 165-290, 1971, pp. 256-270.
- (3) ROMA VALDÉS, A., *Emisiones monetarias leonesas y castellanas de la Edad Media. Organización, economía, tipos y fuentes*, morabetino, 2010; Antonio Roma Valdés, José Luís Braña Pastor, *El vellón castellano del siglo XV*, morabetino, 2010. V. [www.morabetino.es](http://www.morabetino.es)
- (4) BOMPAIRE, M., DUMAS, F., *Numismatique medievale*, Turnhout, 2000, p. 503.



# L'HISTOIRE DE L'AIGLE BICÉPHALE DES ARMOIRIES DE RUSSIE À TRAVERS LE MONNAYAGE

Bruno Visentini

*C'est en 1472 que l'aigle bicéphale arriva en Russie, en provenance de Rome, suite à un drame amoureux et un calcul politique, dont l'auteur n'était autre que le pape Paul II.*

## L'origine papale

**A**cette époque, l'ensemble du monde chrétien traversait une période tourmentée. Les armées musulmanes gagnaient du terrain en Europe orientale. L'Empire byzantin et Constantinople (1453) venaient de chuter, Constantinople devint la capitale de l'Empire ottoman et fut rebaptisée Istanbul. L'impitoyable sultan Mehmet II (7<sup>e</sup> sultan de l'Empire ottoman), le plus grand des souverains turcs, venait de soumettre la Grèce et les Balkans et menaçait les suprématies vénitiennes et génoises.

Afin de se protéger, le Pape trouva refuge chez le frère du dernier Empereur byzantin «Constantin XI», Thomas Paléologue. Celui-ci avait une fille, la princesse Sophie (1448-1503). Afin de consolider la position de Rome, le Pape songea sérieusement à lui trouver un époux, ce qui aurait pu permettre de conclure une alliance lors de cette période périlleuse.

Finalement, le choix du pape s'est arrêté sur la Moscovie chrétienne et sur le Grand prince Ivan III (1440-1505) qui venait justement de perdre son épouse. A son époque, et jusqu'à Pierre I<sup>er</sup>, il fut considéré comme le souverain Russe ayant le génie le plus éclatant.

C'était le seul à avoir été capable de rivaliser d'intelligence et de force face au sultan ottoman. C'est sous son règne que la Russie fut définitivement débarrassée du joug mongol. Il a aussi été le premier à se doter du premier corps de lois et de services de poste. C'est lui, en outre, qui a instauré la police. Sous son règne, Moscou a réprimé l'insurrection de Novgorod, maté le royaume (khanat) de Kazan, battu Casimir, Grand-duc de Lituanie et Roi de Pologne. Il a définitivement prouvé que

Moscou avait le droit d'être nommée capitale du jeune État.

A cette époque, le Grand prince était encore très jeune, il n'avait que 20 ans, mais avait déjà un fils de sa première épouse.

Après son mariage avec la princesse malheureuse, le Pape espérait que ce jeune Prince rendrait Constantinople à son épouse et rentrerait en guerre contre les Turcs. Plusieurs émissaires furent envoyés à Moscou pour présenter le portrait de la jeune princesse à Ivan III.

Celle-ci était fort belle. Même si cela n'avait pas été le cas, le souverain russe aurait tout de même accepté la proposition du pontife romain. Le monarque ambitieux apprécia tout de suite les avantages politiques d'un mariage avec l'héritière légitime du trône byzantin. Cette alliance faisait de lui, le souverain (nominal) d'un immense territoire (quoique envahi par les Turcs), l'héritier du grand empire d'où provenait la lumière du christianisme. De plus, Sophie était orthodoxe tout comme l'était le peuple de Russie.

Ivan III donna son assentiment à la proposition du pape et envoya à Rome une ambassade chargée d'offrir de généreux cadeaux pour sa fiancée et le souverain pontife.

Le mariage et la cérémonie religieuse eurent lieu en l'absence du fiancé, en la cathédrale Saint-Pierre, en présence du pape. Un ambassadeur russe tint le rôle du mari.

Il fallut 6 mois à la princesse Sophie pour rallier Rome à Moscou. Partie le 1<sup>er</sup> juin 1472 en plein été, elle n'arriva que le 12 novembre. Son mari, qu'elle voyait pour la première fois,

l'attendait dans la chambre de sa mère. Les véritables noces furent célébrées le soir même.

Sophie donna à Ivan trois filles et six fils, dont l'aîné hérita du trône. Elle apporta à Moscou l'esprit de la culture italienne. C'est elle qui suggéra au Grand prince de faire reconstruire le Kremlin sous forme de château dans le style florentin, lui donnant l'aspect que tout le monde connaît aujourd'hui : une cité de palais et de cathédrales entourés d'une enceinte de murailles rouges. A l'époque, l'enceinte était composée de gros pieux de bois appelés « Kreml » par les tatars, d'où le nom de Kremlin plus tard. Elle fit aménager, sur un toit plat, le premier jardin suspendu ainsi que le premier bassin aux poissons d'or.

### L'arrivée du symbole en Russie

Mais sa dot principale était constituée de l'emblème de Byzance : l'aigle bicéphale doré figurant sur le sceau du dernier empereur, reçu par Ivan III des mains de son épouse.

L'aigle à deux têtes devenait symbole d'indépendance. Les deux têtes couronnées pouvaient prétendre être celui du pouvoir sur les parties orientale et occidentale de l'Empire.



Poulo de Moscou : Ivan III (1462-1505)  
première monnaie représentant l'aigle  
bicéphale. (Priviet)

Cet animal a impressionné les Russes par sa force mystérieuse. Ivan III fit frapper la première monnaie (Poulo de Moscou en cuivre) avec l'aigle bicéphale en 1497.

Cette même année, l'aigle apparaissait aussi sur le cachet d'une charte du Grand-duc Ivan III Vassiliévitch. Personne n'osait toucher à cette

image; ce n'est que le tsar Ivan IV le Terrible qui décida de faire dessiner sur la poitrine de l'oiseau un écu frappé des armoiries de Moscovie : un cavalier (Saint Georges) terrassant le dragon de sa lance.



1/4 Tchervonets : Mickail Fedorovitch (1613-1645). (kuenker)



2/3 Tchervonets : Mickail Fedorovitch (1613-1645). (Kuenker)

Cet ajout a rendu les armoiries russes effrayantes. Aux deux têtes de l'aigle trois autres s'en sont ajoutées: celles du cavalier, du cheval et du dragon. De surcroît, il y avait la lance.

La dynastie de Romanov, ne trouvant pas ces armoiries assez terrifiantes apporta plusieurs changements durant les quatre siècles suivants. Ce fut d'abord les ailes qui, étant repliées furent dépliées, ce qui donnait l'impression que l'aigle était prêt à s'envoler.



Rouble 1654 : Alexeï Michailovitch (1645-1676) Michel 1er fondateur de la dynastie des Romanofs. (Kuenker)

Plus tard, les becs furent ouverts et langués. (En symbolique, la langue peut-être considérée comme une flamme, elle détruit ou elle purifie,

en tant qu'instrument de parole, elle crée ou anéantit).



Double Tchervonets : Féodor Aleixievitch  
(1676-1682) Féodor III. (Kuenker)

Les pattes furent dotées de puissantes griffes serrant un sceptre et un globe, symboles de la puissance. Même les couronnes, modifiées, donnaient alors l'impression de survoler les têtes du rapace.



Rouble 1707 Moscou : Pierre 1er (1682-1725). (Kuenker)

Ce fut Pierre 1<sup>er</sup> qui décida d'ajouter sur la poitrine de l'oiseau une chaîne en or de l'Ordre de Saint-André, la plus haute distinction de Russie, et les trois couronnes furent réunies par un ruban de moire.



Rouble 1730 Moscou : Anne (1730-1740).  
(Kuenker)

Ce changement n'apparaîtra sur les monnaies qu'à partir de 1730 sous le règne de la Tsarine Anne (1730-1740), mais sans le ruban de moire.

Ainsi, l'aigle incarna l'image du soldat fidèle et du chef militaire glorieux. L'empereur fit aussi changer la couleur de l'aigle, remplaçant le doré par la couleur de l'audace, le noir.

L'aigle de Pierre le Grand personnifiait la nouvelle politique de la Russie, à savoir celle de l'élargissement du territoire.

Au début du XIX<sup>e</sup> siècle, le Tsar Alexandre 1<sup>er</sup>, jugeant que son empire (qui occupait un tiers de l'hémisphère nord de la planète), avait atteint ses limites ordonna de rétablir la couleur dorée qui représentait la protection du nid familial, et apporta d'autres modifications. Il retira le sceptre et le globe des pattes de l'oiseau, et les remplaça par des foudres, une torche et une couronne de lauriers.



Rouble 1830 St Petersburg: Nicolas 1er:  
(1825-1855). (Kuenker)

Les nouvelles armoiries de la Russie promettaient désormais à ses sujets, une domination vertueuse (Lauriers), instruction (torche), et pour les ennemis du pays, le châtimement (foudres) en cas d'attaque contre l'Empire. Nous retrouverons ces nouvelles armoiries sur le monnayage de Nicolas 1<sup>er</sup> (1825-1855). Les foudres n'apparurent que sur les monnaies en cuivre.



5 Kopeck 1831 Yekaterinburg: Nicolas 1er:  
(1825-1855). (Kuenker)

L'empire russe poursuit, sous son règne et celui de ses successeurs, son expansion dans le Caucase et vers les bouches du Danube, au

détriment des empires perse et ottoman. La Géorgie rejoint volontairement l'empire en 1801. La partie orientale de la Principauté de Moldavie (vassale de l'Empire ottoman) est annexée en 1812 et forme la goubernia de Bessarabie et finalement libéra la Grèce. L'Arménie, le Daghestan et une partie de l'Azerbaïdjan sont annexés en 1813 au terme d'un conflit de quatre ans avec l'empire perse. Ensuite, suivi la prise de la Lituanie et le partage de la Pologne, la libération de la Bulgarie, puis la guerre de vingt ans contre les États musulmans dans les déserts qui s'étendent au-delà de la mer Caspienne, et le rattachement de l'Asie centrale. La Finlande fut son trophée final.

Le dernier empereur russe Nicolas II, jugeant nécessaire de déclarer à nouveau que la Russie avait atteint ses limites, modifia à nouveau les armoiries en les ornant du symbole de l'apaisement, en garnissant les ailes de l'aigle des armoiries des six territoires rattachés à la Russie. Dorénavant, on pu y voir les armoiries des royaumes de Kazan, d'Astrakhan, de Sibérie, de Pologne et de Finlande, ainsi que de la Chersonèse taurique, symboles que l'on retrouvaient déjà sur le monnayage de Nicolas 1<sup>er</sup>.



6 Roubles 1829 St Petersburg: Nicolas 1er: (1825-1855). (Kuenker)

On pouvait penser que cet oiseau doré et pesant ne devait plus s'envoler dans le ciel de la guerre.

Mais l'histoire de la Russie et de ces armoiries ne s'arrêtait pas là, car après la Révolution d'octobre 1917, elles furent modifiées: les attributs tsaristes ayant disparu, furent remplacées par de nouvelles armoiries de l'ère « URSS », sur lesquelles figurait à présent la partie haute d'un globe terrestre, au dessus duquel se levait le soleil brillant des nouvelles victoires. Le tout était dominé par le symbole

de l'expansion prolétarienne et paysanne: une faucille et un marteau joints sous un pentacle. Ces nouvelles armoiries, concernant ce pays communiste, symbolisaient déjà l'aspiration du pouvoir sur l'ensemble de la planète.



Rouble 1921 Leningrad: Union Soviétique R.S.F.S.R (1918-1922) (République socialiste fédérative soviétique de Russie). (Kuenker)



5 Kopeck 1953: Union Soviétique C.C.C.P (1922-1991) ('Union des républiques socialistes soviétiques'). (Kuenker)

### Un symbole hors du temps

C'est en 1991, après l'écroulement de l'empire Soviétique que l'aigle bicéphale réapparut. Dans un premier temps, on reprit les anciennes armoiries et on fit quelques modifications. On enleva simplement les couronnes, ainsi que le sceptre et le globe, représentant les symboles du pouvoir. Pour finir, son bec se retrouva fermé. Suites aux vives critiques concernant cet aigle démuné singulièrement appelé «poule fripée» (cf. photo «25 Roubles 1993»), on remit pratiquement tous ces attributs, et c'est l'artiste Evgueni Oukhnalev qui fut chargé de recréer les nouvelles armoiries de ce pays en plein changement.



25 Roubles 1993: après l'écroulement de l'empire Soviétique. (Kuenker)



Elles furent entérinées en décembre 2000. Aujourd'hui, cet emblème d'une république fédérative se présente, paradoxalement, comme un emblème monarchique sur lequel sont présents tous les attributs du pouvoir tsariste. Mais sa symbolique est interprétée autrement car la readoption de l'aigle a répondu à un besoin du pays de reconstruire son identité par la réappropriation de l'héritage russe.

L'aigle bicéphale doré est dessiné sur un écu héraldique rouge en accolade (écu français). Il est couronné de deux petites couronnes et d'une plus grande, réunies par un ruban de moire. Dans sa patte droite, l'aigle tient un sceptre et dans sa gauche un globe. Sur la poitrine de l'oiseau est dessiné un autre écu frappé des armoiries de Moscou, représentant un cavalier d'argent en cape bleue, sur une monture d'argent, terrassant de sa lance d'argent un dragon noir tombé à la renverse et piétiné par le cheval.

Voici l'une des clés de lecture de cette image : la Russie se trouve toujours sous la protection de la Sainte-Trinité, elle croit en Dieu, au tsar (au pouvoir) et à la patrie. Elle déploie ses

forces en vue de préserver son territoire et rien de plus. Elle est fidèle à la loi et à un ordre mondial équitable, ce que symbolise le ruban de décoration, signe de la hiérarchie. La Russie ne menace personne, ses intentions sont pures comme l'argent, ses forces obéissent à la couleur bleue, celle du service. Sa lance est pointée vers le bas, dirigée contre le mal commun de l'humanité. Et ce mal est représenté uniquement par les péchés et les malheurs communs, et non pas par des gens et des États.

On pourrait donc conclure que les armoiries de la Russie symbolisent à la fois le serment et la prière.



Nouvelles armoiries (décembre 2000).

*La monnaie de Russie et d'ailleurs depuis l'antiquité*

PRIVIET.FR

Liste de vente sur demande ou sur le site  
[www.priviet.fr](http://www.priviet.fr) / Mail : [contact@priviet.fr](mailto:contact@priviet.fr)

Achat - Vente - Estimation - Graduation - Conseils...  
 Tél : 06.73.55.39.87

# LA SERIE DE UN MARAVEDÍ DE COBRE DE FELIPE III: REVISIÓN CRÍTICA Y NUEVAS APORTACIONES

Iago Urgorri y Pablo Rueda Rodríguez-Vila

*La presentación de ejemplares inéditos siempre supone un avance en la investigación numismática. En el siguiente artículo se va más allá y se profundiza en el estudio de la serie de un maravedí de cobre de Felipe III, exponiendo numismas desconocidos hasta ahora y aclarando errores de catalogación que se vienen arrastrando en las obras generales sobre moneda española.*

Recientemente ha aparecido en el foro OMNI<sup>1</sup> una moneda de un maravedí de Felipe III de ceca Toledo con fecha 1602. No se tenía constancia, hasta ahora, de ningún otro ejemplar acuñado en esta ceca con similares características<sup>2</sup>. Este casual hallazgo hace que se profundice en el estudio de esta serie. En el transcurso de la investigación se han encontrado otros ejemplares inéditos que también se presentan en este artículo.

Además, analizando documentación de la época, se ha observado una serie de errores en la clasificación de esta serie que aquí se quieren aclarar.

Los numismas que se van a describir presentan -en términos generales- las siguientes características:



Figura 1. Maravedí de Felipe III (Toledo, 1602).

En el anverso el nombre del rey mediante un anagrama coronado y bajo éste la fecha de acuñación, rodeado todo por una gráfila de puntos.

En el reverso aparece un castillo de tres torres, con el valor "I" (de 1 maravedí) en posición horizontal a la derecha del castillo y con la letra "T" con círculo encima (como marca de ceca) a la izquierda del mismo. Rodeado a su vez por una gráfila de puntos.

Su peso aproximado es de 0,85 g y cuyo diámetro ronda los 12 mm de media.

Esta serie se acuñó por orden de la Pragmática Real del 13 de Junio de 1602<sup>3</sup>, por la cual se

<sup>3</sup> Pragmática del 13 de Junio de 1602: “Por quanto aviendo entendido el mucho embaraco y costa que tiene el acarrear de unas paites a otras la moneda de vellón que ay labrada 3- que esto procede de ser tan grande el pesso y tamaño que tiene y la necesidad que ay desta moneda en la república para igualar y ajustar las quantas del trato y comercio y deseando facilitar el uso della y reduzirla a forma más ligera y portátil y considerando que la liga de la plata que se le ha acostumbrado de hechar no es de efecto alguno, antes se pierde, y mis súbditos y vasallos dexan de aprovecharse della y que assí es en beneficio de todos que se labre sin la dicha liga, para que en estos Reynos ayamos copia de plata [—] y por otras justas causas, con acuerdo y parecer de algunos del mi Consejo y otras personas graves de sciencia y conciencia que tienen mucha plática y experiencia de lo que en esto conviene preveer y aviéndose por ellos consultado, ñie acordado que toda la moneda de vellón que de aquí adelante se labrare en estos dichos Reynos sea sin liga ni mezcla de plata y de la mitad de peso que agora tiene, haziéndose del de una blanca los maravedís y del de un maravedí las piepas de dos maravedís y del de dos maravedís las de quatro y del de los quartos que huvieren de ser de ocho maravedís. Y assí mando a los tesoreros y oficiales de las casas de moneda destos mis Reynos que desde el día de la publicación desta mi cédula en adelante toda la moneda de vellón que en ellos se hiziere labrar y labrare, assí por quenta de mi Real Hazienda, como de los particulares que tengan licencia mía para ello, sea sin ninguna liga de plata y del peso y forma que queda referido, de manera que como hasta aquí se labravan de cada marco de cobre 150 maravedís, de aquí adelante se

<sup>1</sup> [www.identificacion-numismatica.com](http://www.identificacion-numismatica.com)

<sup>2</sup> (Cayón 2005), (Calicò 2008) & (López 2011)

establecía que a partir de entonces las monedas de cobre no llevarían ningún porcentaje de liga de plata. La acuñación de estas monedas se suspendió en 1608, con la promesa del rey ante las Cortes en la que prohibía la fabricación de numerario de cobre en todas las cecas, incluida Segovia, en los siguientes veinte años.

No obstante, dicha promesa fue incumplida en 1617 por Felipe III y posteriormente por Felipe IV.

En esta Pragmática también se ordenó reducir a la mitad el peso de las nuevas monedas, por lo tanto las piezas de un maravedí que aquí analizamos tienen el mismo peso que las blancas de Felipe II.

Es por ello que se ha de comentar el hecho de que en Calicò<sup>4</sup> aparezcan para la ceca de Segovia acuñaciones de este tipo para los años 1600 y 1601. Es lógico pensar que se trate de un error, pudiéndose tratar de una confusión con la fecha 1606 y 1607<sup>5</sup>.

*labren 2S0 maravedís, y que se acuñe y estampe con el sello y armas que por cédula mía está ordenado y que en esta forma y con este valor corra la dicha moneda de vellón por todos estos mis Reynos. Y qualesquier personas naturales destos mis Reynos y Señoríos y fuera dellos, de qualquiera calidad y condición que sehan, que en ellos residieren y moraren reciban en pago de qualesquier mercaderías que en ellos vendieren y deudas que se les devan la dicha moneda de vellón sin liga de plata y del peso y tamaño y precios que de suso se contiene. Y otrosí mando al presidente y los del mi Consejo y a los presidentes y oidores de las mi Audiencias y Chancillerías y a los asistentes, corregidores, alcaldes mayores y sus tenientes y otros qualesquier jueces y justicias destos mis Reynos y Señoríos y personas a quien lo susodicho toca que hagan guardar, cumplir y executar y cumplan y executen todo lo susodicho, sin ir ni venir contra ello, ni contra cosa alguna, ni parte dello, no embargante qualesquier leyes y pragmáticas destos Reynos y ordenanzas de las casas de monedas dellos y otra qualquier cosa que en contrario aya, que para en quanto a esto tócalas derogo y doy por ningunas, dexándolas en su fuenpa y vigor para en lo demás. Fecha en San Lorenzo el Real, a treze de junio de mil y seiscientos y dos años."*

<sup>4</sup> En (Calicò 2008) Catálogo general de la..., p. 287. Referencias: Tipo 233 (acuñación a martillo) nº 855 y 856; Tipo 234 nº 857 – 864.

<sup>5</sup> En ninguno de los catálogos que citan como posible la fecha de 1601 aportan fotografía para este año. Por lo tanto no se puede demostrar mediante una comparación de cuños que se trate de la fecha de 1607. No obstante, y partiendo de la base de que la Pragmática es de 1602,

En la fotografía aportada para la fecha de 1600 en el libro de reciente aparición de (LÓPEZ, 2011)<sup>6</sup> se aprecia que la pieza no está en buen estado y se encuentra afectada por una corrosión limpiada que afectó a los dígitos de la fecha. Mediante una comparación de cuños (Figura 2) entre la fotografía que aparece en el citado catálogo<sup>7</sup> con la aportada para 1606 en la misma obra, se puede concluir que ambas son esta última fecha. Fijándose en la posición de los dígitos en 1606, se observa como ambos seises están a la misma altura frente al cero que se encuentra parcialmente por debajo. Además la curvatura del cero es diferente a la de los seises, siendo ésta un poco más gruesa en uno de sus extremos.



Figura 2. Comparación de anversos.  
Izquierda: D-28 vs. Derecha: D-34

La bibliografía numismática hasta la fecha sólo señala que Felipe III hubiese acuñado monedas de un maravedí en las cecas de Cuenca y Segovia (Casa Vieja e Ingenio). Este aspecto también debe ser sometido a crítica.

Además del ejemplar de Toledo (Figura 1) que aquí se presenta, se puede aseverar la acuñación de estos numismas en la ceca de Granada también, tanto para el año 1602 como para 1603.

parece lógico pensar –a priori– que debió tratarse de un error de lectura de una pieza mal conservada.

<sup>6</sup> (López 2011) Catálogo de los maravedís..., p. 149, nº D-28. Copiando los datos iniciales procedentes del calicò y por ende, arrastró sus errores.

<sup>7</sup> D-28 para 1600 y D-34 para 1606; Y que se corresponden en Calicò, *op. cit.* con nº 857 para 1600 y nº 861 para 1606;





Figura 3. Maravedí de Felipe III (Granada, 1602)



Figura 4. Maravedí de Felipe III (Granada, 1603)

Estos dos ejemplares presentados (Figuras 3 y 4) aparecen clasificados –de manera errónea– como de ceca Cuenca<sup>8</sup> en (LÓPEZ 2011). Mediante las comparaciones entre ejemplares de ceca Cuenca y estos de ceca Granada quedará demostrada de manera fehaciente las diferencias tipológicas entre unos y otros.



**Granada      Cuenca**

Figura 5. Comparación tipo de castillo según ceca.

Se puede observar (Figura 5) como el tipo de castillo de Cuenca es mucho más fino y estilizado frente al de Granada que es más basto y grueso, si bien es cierto que tienen un alto parecido estructural las diferencias son notables.

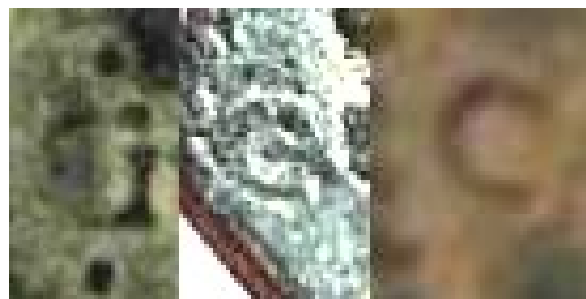


Figura 6. Comparación marcas de ceca.

En cuanto a las marcas de ceca, se aprecia (Figura 6) como las de Granada portan el rabito central propio de la “G”, y que sus extremos son más cerrados que los de la “C” de Cuenca que tienen una amplia distancia entre ambos. La de la izquierda pertenece a una Blanca de Felipe II de Granada. La del centro es la marca de ceca de Granada de uno de los maravedíes presentados. Y la de la derecha es la marca de ceca Cuenca de otro maravedí. Los parecidos y las diferencias están claros.

Se ha de salientar que en (CALICÒ 2008) tan sólo se cita el año 1602 para la ceca de Cuenca<sup>9</sup>, por lo cual se aportan dos ejemplares de años inéditos, esto es, (Figura 7 y 8) 1603 y 1604.



Figura 7. Maravedí de Felipe III (Cuenca, 1603)

<sup>9</sup> Si bien es cierto que en el catálogo de (López 2011) aparecen para la ceca de Cuenca los años 1602 y 1603, se considera este último inédito debido a que las piezas mostradas estaban erróneamente clasificadas y por lo tanto se desconoce si en verdad era conocido por el autor dicho año para dicha ceca.

<sup>8</sup> (López 2011) Catálogo..., p. 148, tipos D-26 y D-27.





Figura 8. Maravedí de Felipe III (Cuenca, 1604)

Es por ello que no debe descartarse que a partir de estas notas presentadas hoy aquí, empiecen a aparecer nuevos ejemplares<sup>11</sup>.

Debido al gran parecido existente entre estas monedas y las Blancas de Felipe II<sup>10</sup> -incluso sus medidas y peso son similares- no es raro pensar que si hasta ahora no han aparecido más ejemplares de otras cecas del tipo presentado en este artículo puede deberse a que haya pasado inadvertido por parte de vendedores y coleccionistas confundiéndose unas con las otras.

## BIBLIOGRAFÍA

- CALICÒ, X. (2008) Numismática Española (1474 a 2001), *Barcelona*.
- CAYÓN, A., C., J. (2005) Las Monedas Españolas. Del Tremis al Euro. Del 411 a nuestros días, *Madrid*.
- FONTECHA Y SÁNCHEZ, R. DE (1968) La moneda de vellón y cobre de la monarquía española (años 1516-1931), *Madrid*.
- LÓPEZ DE LA FUENTE, J. L. (2011) Los Maravedís de los Austrias (1516-1700). Tipos y Variantes, *Torredonjimeno*.
- SANTIAGO FERNÁNDEZ, J. de (2008) La moneda castellana del siglo XVII: Corpus legislativo, *Madrid*.

## WEBOGRAFÍA

- <http://www.identificacion-numismatica.com> (OMNI)
- <http://www.maravedis.org>
- <http://www.wikimoneda.com> (Wikimoneda)

<sup>10</sup> Perteneciente a la Pragmática del 14 de diciembre de 1566, portando en el anverso el anagrama coronado del monarca portando marcas de ceca y marcas de ensayadores a ambos lados. Y en el reverso un castillo de tres torres con marcas de ceca y marcas de ensayador dependiendo de cada ceca.

<sup>11</sup> Se conoce un ejemplar de ceca Valladolid del que no se dispone de fotografía ni otros datos como el año de acuñación, tan sólo que perteneció a la *Col·leció Toni Sendra*. Y como primicia se puede aventurar que en el n° 5 de la Revista OMNI, se presentará, de la mano de Xavier Sanahuja, otra pieza de esta misma serie de otra ceca inédita.

# UN EJEMPLO DE FUENTE DOCUMENTAL RESPECTO AL RESELLO DE 1641

Carlos Alajarín Cascales

*Con el presente artículo pretendemos realzar la importancia del estudio de documentos antiguos como fuente fundamental de la ciencia numismática y la importancia que tienen los archivos históricos de nuestro país, incluidos los más pequeños y desconocidos, a tal fin. Queremos presentar, como ejemplo de nuestra afirmación, un documento fechado el catorce de mayo de 1641 que nos permite comprender como se cumplió con la orden de la Real Pragmática de once de Febrero de 1641 de resellar las piezas de cobre en un ámbito rural lejano de cualquier ceca.*

Las fuentes de la numismática entendida como ciencia son dos: La moneda, en si misma (y esto implica el estudio de los motivos y leyendas de la moneda, su patrón ponderal; su composición metálica – metalografía-, su adscripción arqueológica, etc) y la documental.

Esta última es una de las fuentes más importantes y al tiempo menos valorada y conocida por los profesionales de la investigación numismática; si bien dicha tendencia empieza a cambiar merced al cuidado estudio documental llevado a cabo por diversos estudiosos actuales<sup>1</sup>.

En el presente artículo queremos dar a conocer un documento relacionado con nuestra historia monetaria; entendiendo su importancia documental en el sentido que nos permite asomarnos a la realidad histórica y monetaria de nuestro país; y como ejemplo del fruto que este tipo de investigación puede dar de si, ahora y en el futuro no solo en grandes archivos históricos sino también en pequeños archivos locales, los cuales también contienen información relevante para esta ciencia.

Se trata de un documento recientemente descubierto por el investigador D. Luís Ludeña López<sup>2</sup> en el Archivo Municipal de Calasparra

(Murcia), sito en el palacio renacentista “El Molinico” de dicha localidad y fechado el 14 de Mayo de 1641.

Hagamos un poco de historia. El siglo XVII, conocido como el “Siglo de Oro Español” fue realmente duro en cuanto a lo que a la economía nacional se refiere: Guerras, quiebras económicas etc, que se vieron plasmados en unos los más famosos y conocidos (que no suficientemente apreciados) aspectos numismáticos de nuestra historia: el Resello.



Figura 1. 8 Maravedíes de Felipe III (Burgos, 1603). No porta resellos  
Catálogos: Calicó 614; Cayón 4338



Figura 2. 8 Maravedíes de Felipe III ó IV (1602-1626) con resello VIII de 1641, ceca de Cuenca  
Colección particular de Daniel Plaza Blázquez

<sup>1</sup> Véanse, como ejemplo, la obras de Antonio Roma “Emisiones monetarias leonesas y castellanas de la Edad Media. Organización, economía, tipos y fuentes”; “Moneda y sistemas monetarios en Castilla y León durante la Edad Media (1087-1366)” entre otros títulos.

<sup>2</sup> A quien agradecemos, sinceramente, su amabilidad y generosidad al ofrecernos esta información.

Fueron varios los momentos en los que la Corona recurrió a esta curiosa forma de recaudación<sup>3</sup> siendo uno de ellos -precisamente el más prolífico- el referido al año 1641 y cuyo motivo fue el de financiar las guerras en Portugal y Cataluña.

La Real Pragmática de 11 once de febrero de ese año ordenaba resellar las piezas devaluadas en 1628 a fin de devolverlas a sus valores originales. Así las viejas piezas de ocho maravedíes devaluadas en el citado 1628 a su mitad, volvían merced a esta Real Pragmática a su valor original de ocho maravedíes. Además se ordenaba que los poseedores de las monedas acudiesen a la ceca más cercana<sup>4</sup> y en un plazo máximo de dos meses a contar desde esa fecha a fin de proceder al resellado de las mismas. Y aquí entra en juego nuestro documento, el cual muestra como se cumplió por parte del concejo local con la orden del rey. El documento reza así:

*“...En la villa de Calasparra en catorce días del mes de Mayo de mil seiscientos y cuarenta y un año. Ante mí el escribano público pareció presente Pedro Guillén, vecino de la villa de Çeexin (Cehegín) estante al presente en ésta, arriero y confesó aber reçibido y cobrado realmente y con efecto del Conçejo justicia y regimiento de esta dcha. Villa seiscientos noventa y siete reales por el trabaxo de dos biaxes que a fecho a la ciudad de Quenca (Cuenca) a llebar la moneda que su Magd. mandó para resellar y por los dichos viaxes recibo dicha cantidad en la manera siguiente: Quinientos y sesenta y tres reales que recibo desta villa y dosçientos y treinta y quatro reales por orden de Su Majestad recibió de que se dio por contento a su voluntad y porque la paga de presente no parece, renunció alas Leyes de Entrega, prueba y paga enumerata pecunia como en ella se contiene y se obligó ser cierta su entrega y paga y otorgó carta de pago en forma siendo testigos Juan Fernandez Orozco, Mateo Perez Marín y Leandro Gonzalez,*

*vecinos desta Villa y por el otorgamiento pude dar fe e conozco lo firmo con un testigo por que dixo no saber.- enmendado: qº-Vale.- Leandro Gonzalez.- Ante mí: Pedro de Ortega.- DERECHOS: UN REAL.- Ortega.- Rubricado.”*

De la lectura de dicho documento podemos extraer una muy interesante información. Para empezar estamos ante una carta de pago en al que el arriero de Cehegín Pedro Guillén declara haber recibido una cantidad (697 reales) por dos viajes a Cuenca para llevar la moneda de cobre a resellar, dando así cumplimento a la Real pragmática que daba Felipe IV el once de febrero del mismo año.

En este sentido, la fecha del documento nos permite suponer que ambos viajes se llevaron a cabo dentro de los plazos que indicaba la Real Pragmatica, esto es, dos meses a contar desde la publicación de la misma.



Figura 3. Fachada principal del Archivo Municipal de Calasparra “El Molinico”

Es el concejo de Calasparra (a la sazón, villa bajo jurisdicción de la Orden Hospitalaria de San Juan de Jerusalén) quien paga parte de dicha cantidad, y la otra pagadera en Cuenca. Las monedas objetos de este documento, ¿son monedas perteneciente al Concejo, o un envío comunal de toda la localidad?

Sería interesante leer el documento de poder otorgado por el Concejo a favor de su representante ante la ceca para tramitar dicho resellado. Esta persona no fue el arriero, quien no sabe firmar. Por lo tanto tenemos a nuestro arriero acompañado por un apoderado del concejo, seguramente perteneciente al mismo.

<sup>3</sup> Al respecto nos remitimos a nuestro artículo “los resellos” que puede ser consultado en la sección de artículos de la Web [www.identificacion-numismatica.com](http://www.identificacion-numismatica.com) (FORO OMNI).

<sup>4</sup> Las Cecas encargadas de llevar a cabo este nuevo resellado fueron Madrid, Sevilla, Trujillo, Granada, Burgos, Coruña, Toledo, Valladolid, Segovia y Cuenca.



Y tratándose de una carga tan especial como son las monedas, es de suponer que además existiría una escolta militar que asegure el buen término de ambos viajes, en los que fueron una cantidad de monedas, y volvieron la mitad.

Llama la atención que la ceca elegida para el resellado fuera la de Cuenca. La ciudad de Granada, también ceca con capacidad para efectuar el resello, quedaba más cerca. Pero una vez más nos topamos con la realidad evidente que pese a no aparecer escrita en un documento era bien conocida por todos: El trayecto desde Calasparra hasta Granada era dificultoso desde el punto de vista geográfico (no así en el caso de Cuenca) y por lo demás poco seguro a causa de los bandoleros. La elección de Cuenca debió resultar natural y lógica en aquellos días.

Pero por encima de toda la información que podemos extraer de dicho documento, lo realmente llamativo es saber que incluso en archivo local podemos encontrar información directa que atañe a esta nuestra ciencia, la numismática; y que en cualquier lugar puede encontrarse la información que desvele tal o cual enigma histórico...o nos permita saber de primera mano como se ejecutó una orden que tanto afecto a aquella gente; y que a casi cuatro

siglos vista, hace las delicias de los investigadores y aficionados modernos.



Figura 4. Reproducción del documento original de fecha 14 de mayo de 1641

*Dedicado a Luís Ludeña, paciente investigador, sin quien nada de esto hubiera sido posible. Gracias por todo, colega.*

## BIBLIOGRAFIA

- AMC (Archivo Municipal de Calasparra) - Protocolos Notariales del escribano Pedro de Ortega. Caja 20; Libro 1-A; folio 45.
- CALICÓ X. (2008). Numismática Española: Catalogo de todas las monedas emitidas desde los Reyes Católicos hasta Juan Carlos I, 1474-2001. Aureo & Calicó. Barcelona.
- CAYÓN A., C., J. (2005). Las monedas españolas: del Tremis al Euro. Del 411 a nuestros días. Madrid.
- CENTENO YÁÑEZ J. (2006). Las monedas reselladas de Felipe III y Felipe IV (1603-1659) estudio y catalogación. Córdoba.
- GIL FARRÉS O. (1976). Historia de la moneda española. Madrid.

## WEBOGRAFIA

[www.identificacion-numismatica.com](http://www.identificacion-numismatica.com)

<http://www.identificacion-numismatica.com/resellos-h22.htm>



# EL RESELLO DE MAURA, UNA ESPAÑA DIVIDIDA

Alex Lascano

*Con este artículo voy a hacer un escueto análisis sobre las causas sociales y políticas que propiciaron una división ideológica en la España de principios del siglo XX, que acabó escindiendo la opinión pública en dos facciones: partidarios y detractores de Antonio Maura. Cada parte usaba sus medios propagandísticos para publicitar sus ideales, sus detractores encontraron en las monedas una manera inmejorable de difundir su mensaje.*

El resellado de monedas en contra de la política de Maura se empieza a hacer efectivo a mediados de 1909 hasta su cese. Esto sucede durante su segunda etapa como Presidente del Gobierno de España (la primera fue entre 1903 y 1904). Antonio Maura lideraba el ala conservadora del Gobierno y en su contra tenía al Partido Liberal, muy crítico éste sobre todo con la política colonialista que se estaba desarrollando en el Rif norteafricano. La pérdida de Cuba, Puerto Rico y Filipinas a penas se había superado y las pretensiones de expansión en Marruecos eran una prioridad para el gabinete de Maura y una excelente causa para la oposición. Durante el transcurso del verano de 1909 unos obreros que trabajaban en la construcción de un puente del ferrocarril que transportará el mineral extraído de las montañas rifeñas a Melilla, es atacado por las cabilas locales, provocando varios muertos entre los trabajadores. Para asegurar la continuidad de los trabajos sin incidentes, se movilizan tropas reservistas de las quintas de 1903 y 1904 de regimientos de Madrid y Barcelona, asunto que causa agitación en las masas, aumentadas por la existencia de la “redención”<sup>1</sup>, lo que hacía que el descontento de las clases más desfavorecidas fuera creciendo.



Resello 'MAURA NO' sobre moneda de 10  
Céntimos del Gobierno Provisional

A finales del mes de Julio empiezan a llegar a la península las noticias de las grandes pérdidas de vidas ocasionadas por la emboscada acaecida en el Barranco del Lobo, situado en la ladera del Gurugú, monte cercano a Melilla. 153 muertos y casi 600 heridos, esas pérdidas acaban corriendo como la pólvora y se empiezan a producir disturbios. Lo que comienza siendo una Huelga General en Cataluña, se convierte por el descontento de las clases obreras en una sucesión de disturbios y quema de iglesias que dura tres días. Para sofocar los altercados, se emplea al ejército, que al principio se mantiene al margen y después se tiene que emplear a fondo.



Resello 'MAURA NO' sobre moneda de 10  
Céntimos de Alfonso XII

Maura ordena detenciones masivas como medidas de represión, que se traducen en destierros, cadenas perpetuas y 5 condenas a muerte bastante arbitrarias. La mecha estaba encendida, el descontento de una parte de la población era latente y se transcribió en el lema <<¡Maura, no!>>, esgrimido por los detractores y del <<¡Maura, si!>> por sus partidarios, quedando dividida la opinión pública en dos facciones. La maquinaria propagandística, tanto a favor como en contra, se puso en marcha con carteles pegados por la paredes, periódicos, insignias, octavillas y (lo que más nos interesa) grabado en las monedas.

<sup>1</sup> Se podía comprar la excepción de hacer el servicio militar pagando 6.000 reales, algo que solo los más pudientes podían hacer.

Los elementos propagandísticos que encontramos plasmados en las monedas están referidos en su totalidad por los contrarios a Maura, no he podido ver ninguno a favor todavía. Las monedas en las que se encuentran los resellos son principalmente monedas de cinco y diez céntimos acuñadas a nombre del Gobierno Provisional (1870) y de Alfonso XII (1877, 1878 y 1879), aunque también se encuentran en las últimas monedas de cobre de Isabel II, pero éstas son muy escasas.

Los resellos que encontramos se pueden clasificar principalmente en dos grupos -más adelante veremos algunas excepciones-, el resello 'MAURA NO' con un punzón preparado a tal efecto y el 'MAURA NO' hecho con punzones independientes. El punzón preparado consiste en un punzón matriz con la inscripción 'MAURA NO', ya sea en con el motivo en una línea o partido en dos, con el MAURA arriba y el NO situado debajo.



Resello 'MAURA NO' sobre moneda de 5 Céntimos del Gobierno Provisional

El punzón preparado se aplicaba dando un solo golpe y quedaba estampado en la moneda de una vez. El punzón preparado en dos líneas mide 14x10 milímetros y en casi todas las monedas estudiadas el punzón proviene del mismo troquel, solo he podido encontrar un punzón de tamaño 18x14 milímetros y está muy desgastado por el uso, encontrándose el resello en ambas caras, cosa que no ocurre con ningún otro tipo de los resellos estudiados. El resello de una sola línea es más escaso que el anterior, siendo las letras un poco más alargadas y midiendo 21x7 milímetros. En los casos anteriormente citados las letras que forman el punzón son finas y estilizadas, coincidiendo con la tipología típica de la época.

El resello formado por punzones independientes, consta de punzones con las

letras que forman la expresión 'MAURA NO', los cuales se estampaban uno por uno hasta completar la consigna.



Resello 'MAURA NO', una sola línea sobre moneda de 10 Céntimos de Alfonso XII

Los punzones son de tamaño mediano y alineados a mano alzada, pero de manera armónica, no como ocurre en otros resellos políticos posteriores y usan una tipología más recargada que los resellos del punzón preparado. Los tipos de punzones que se usan para esta contramarca son parecidos pero no iguales, lo que hace difícil encontrar dos monedas manufacturadas por los mismos tipos de punzones. Se encuentran sobre monedas de diez y cinco céntimos de cobre.



Resello 'MAURA NO', con punzones independientes sobre moneda de 5 Céntimos del Gobierno Provisional

Aunque infrecuente, pero es posible encontrar otros motivos contrarios al Presidente del Gobierno escritos en las monedas, como es el caso del siguiente 'grafiti', que reza el lema 'MAURA JAMÁS' escrito a buril a mano alzada, debiendo hacerlo alguien letrado por el acento de la segunda A de *jamás*, algo curioso en la España de principios del siglo XX con una tasa de analfabetismo del 50%.



Resello 'MAURA NO', sobre moneda de 2 ½  
Céntimos de Isabel II, acuñada en 1868



Resello 'MAURA NO', con punzones  
independientes sobre moneda de 10  
Céntimos de Alfonso XII

Esta es una pequeña muestra de la propaganda contraria a Maura transmitida a través de las monedas, que de mano en mano iba divulgando su mensaje entre la población, pero el estudio sigue abierto, porque no es de extrañar que con el tiempo sigan saliendo resellos y variantes nuevas que se irán recopilando para futuros trabajos.



Grafiti 'MAURA JAMÁS', escrito a mano alzada  
en moneda de 10 Céntimos de Alfonso XII

## BIBLIOGRAFÍA

- MONTANER AMORÓS J. (1999). Los resellos. Las monedas españolas reselladas en el mundo. Expo Galería. Valencia.
- ROBLES MUÑOZ C. (1995). Maura, un político liberal. CSIC. Madrid.
- ROMERO MAURA J., PEREA YÉBENES S., MAURA M. (2007). Así cayó Alfonso XIII. De una dictadura a otra. Marcial Pons Historia. Madrid.

## Le coin littéraire Rincón literario

---

Miscelánea | p. 92    Óliver A. Riera



\*\*\*

coleccionamos un tiempo monedas y billetes del mundo viajamos decíamos que algún  
[día ese hobby nos haría ricos reíamos  
desnudos con la estrella polar sobre nuestros ojos como animales prehistóricos bajo  
[la luz halógena  
de las glaciaciones

me gusta cuando te aceleras casi hasta el orgasmo imaginando la economía es un arco-  
[iris razonado  
la estrella de belén actualizada pero toda luz da a una ruina un tiempo luego  
[evoluciona

el oro era amarillo pero el dinero es un lagarto tropical el color del dinero fue una  
[trompeta después de Hiroshima]

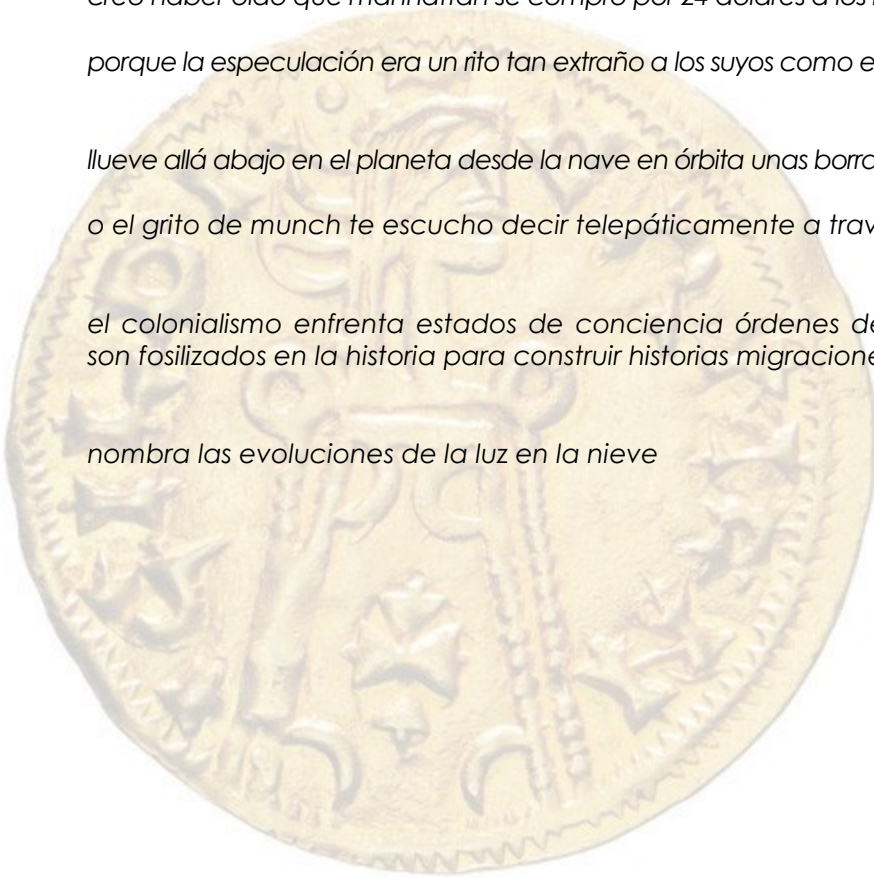
creo haber oído que manhattan se compró por 24 dólares a los indios y eso los honra de  
[algún modo  
porque la especulación era un rito tan extraño a los suyos como el tótem de sus danzas  
[para ellos

llueve allá abajo en el planeta desde la nave en órbita unas borrascas simulan la noche  
[estrellada de van gogh  
o el grito de munch te escucho decir telepáticamente a través de los siglos hoy he  
[llorado

el colonialismo enfrenta estados de conciencia órdenes del mundo alternativos que  
son fosilizados en la historia para construir historias migraciones

[el pueblo inuit  
[al fondo

nombrar las evoluciones de la luz en la nieve



\*\*\*

viejo real de a ocho hijodeputa te has montado en el dólar bromea el historiador frente  
[a un gin-tónico]

desde los ojos de paris hilton buda habla esperanto con los fieles de occidente hay  
[restos de cocaína]

en dos de las tres partes de los billetes del mundo el resto se blanquea de muchos  
[colores distintas]

efigies hombres muertos casi siempre ilustres menesterosos como cervantes llevan al  
[frente presidentes]

arquitecturas alegorías de dios

una bala que se estrella, frenada en seco, se achata tiene forma de moneda papel  
[metálico]

papel-de-curso-legal-papel-timbrado-papel-con-pautas-de-conducta-papel-del-culo- eres  
[la silla musical de nuestro tiempo]

la grande idée la esclavitud mejorada capital simbólico de una conciencia subyugada  
[parábola de su imagen]

en los hombres \$ ¥ € sujeto barrado ab aeterno bajo las paralelas del redil y la  
[estabilidad investido]

honoris causa por las universidades entre nosotros la política es un sillón de atrezzo  
[aristocrático]

words words worms

allí quedaron las Columnas de Hércules non plus ultra sacro Imperio Sucesor delira  
[la historiadora junto al gin-tónico]

comprometida asegura la NASA que el futuro está sublimado en los satélites militares y  
[los motores de la Fórmula 1]

In God We Trust

dicen dinero que te acabas pero no es verdad lo dicen sólo para hacer más dinero es sólo  
[un videoclip de coca-cola]

[inaugurando el verano en el gueto de otra canción]

**Óliver A. Riera.**

# OMNI

Achevé d'imprimer en février 2012  
ISSN 2104-8363

Dépôt légal : février 2012  
Imprimé en France et Espagne  
Edition OMNI

Copyright © Toute reproduction totale  
ou partielle du contenu de ce site  
web sans l'autorisation écrite de son  
auteur est interdite.

Copyright © Toda reproduccion total  
o parcial del contenido de este sitio  
web sin la autorizacion escrita de su  
autor esta prohibida.